

DIN GUIDE TILL

EU-stöd



EU-upplysningens uppdrag

EU-upplysningen har riksdagens uppdrag att ge allmänheten opartisk och allsidig information om EU, det svenska medlemskapet och EU-arbetet i riksdagen. Vi ska möta allmänhetens informationsbehov och vara lika tillgängliga i hela Sverige. Informationen ska också vara anpassad till ett svenskt perspektiv.

EU-upplysningen är en aktör utan egenintresse. Det innebär att vi varken driver någon opinionsbildning eller debatt i EU-frågor. Vi representerar inte heller politiska partier, myndigheter eller EU:s institutioner.

Detta gör EU-upplysningen för dig!

EU-upplysningen erbjuder fakta och vägledning till fördjupad information om EU.

EU-upplysningen har fyra verksamheter för dig:

- Frågeservice – ring eller mejla dina frågor om EU till oss.
- Webbinformation – ta reda på mer om EU på vår faktsäckade webbplats.
- Tryckt information – beställ vårt informationsmaterial om EU.
- Kurser och utbildningar för vidareinformatörer – kontakta oss för mer information.

EU-upplysningen

Sveriges riksdag, 100 12 Stockholm
Tfn: 020-250 000 Fax: 08-786 59 27
eu-upplysningen@riksdagen.se
www.eu-upplysningen.se

EU-upplysningen, november 2007

Text: EU-upplysningen

Grafisk form: Fidelity Stockholm

Foto: Europeiska kommissionen s. 18, Lubbe Garell s. 132, 136, 142, 158

Tryck: Elanders Gotab, Stockholm, november 2007

ISBN: 978-91-88398-94-9

Fler exemplar av denna skrift kan beställas kostnadsfritt från EU-upplysningen.

Det publicerade materialet får återges, helt eller delvis, under förutsättning att källan anges.

Däremot får inte bilder och grafik mångfaldigas. Mångfaldigande i kommersiellt syfte är inte tillåtet.

Kontakta EU-upplysningen om du har behov av alternativa format eller versioner av skriften.

Innehåll

Förord	9
Att söka EU-stöd	10
Energi	14
EU och omvärlden	18
Forskning	34
Hälsa	38
Informationsteknik	42
Jordbruk	50
Konsumenternas skydd och rätt	56
Kultur	60
Miljö	66
Näringsliv	72
Regional utveckling och sammanhållning	76
Rättsliga och inrikes frågor	118
Sysselsättning och socialpolitik	132
Ungdom	136
Utbildning, utbyten och praktik	142
Övriga program	158
Ordlista	162
Register	170

Detaljerat innehåll

Förord	9
Att söka EU-stöd	10
Projekt ska ha en europeisk dimension.....	10
Stöden olika beroende på mål och syfte.....	10
Flera vägar till EU-stöd.....	11
Följ ansökningsomgångar i EU:s officiella tidning.....	11
Hjälp på vägen	12
Energi	14
Två program för energi	15
Intelligent energi Europa 2	15
Save.....	16
Altener.....	16
Steer.....	16
EU och omvärlden	18
Uppdrag genom anbudsförfaranden.....	19
Förmedlemskapsstöd (IPA) – kandidatländer och ansökarländer	20
Granskaps och partnerskap (ENPI) – Medelhavsländerna och östra Europa....	21
Utvecklingssamarbete (DCI) – Asien, Latinamerika, Centralasien, Mellanöstern och Sydafrika	24
Afrika, Västindien och Stilla-havsområdet (AVS-länder).....	26
Samarbete med industrialiserade länder (ICI).....	28
Stöd vid kriser och instabilitet	29
Stöd för demokrati och mänskliga rättigheter.....	31
Forskning	34
EU:s ramprogram för forskning och teknisk utveckling.....	35
Sjunde ramprogrammet.....	35

Hälsa	38
EU:s hälsoprogram.....	39
Förbättra medborgarnas hälsoskydd.....	39
Främja hälsa	39
Sprida information och kunskap om hälsa	40
Informationsteknik	42
Strategin i2010 i centrum.....	43
Programmet för informations- och kommunikationsteknik (IKT).....	43
Det gemensamma europeiska informationsområdet	44
Innovation genom mer omfattande användning av och investeringar i IKT	45
Ett informationssamhälle för alla.....	45
eContent Plus	46
Safer Internet Plus	47
IDABC	48
Jordbruk	50
Reformer i jordbrukspolitiken.....	51
Gårdsstödet	51
Landsbygdsprogrammet.....	52
Fiske	54
Konsumenternas skydd och rätt	56
Program för gemenskapsåtgärder på konsumentområdet.....	57
Hög skyddsnivå för konsumenterna	57
Tillsyn, information och utbildning	57
Kultur	60
Kultur 2007.....	61
Stöd till samarbetsprojekt	61
Verksamhetsstöd till europeiska organisationer.....	62
Analyser och information	62
Media 2007	64

Miljö	66
Miljöskyddskrav i all EU-politik.....	67
Life+	67
Natur och biologisk mångfald.....	68
Miljöpolitik och miljöstyrning.....	68
Information och kommunikation.....	68
Marco Polo II.....	69
Näringsliv	72
Ramprogrammet för konkurrenskraft och innovation (CIP).....	73
Stödprogram inom näringslivsområdet.....	75
Regional utveckling och sammanhållning	76
Mål för programperioden 2007–2013.....	77
Finansiering.....	77
Regional konkurrenskraft och sysselsättning.....	78
Strategi och organisation i Sverige.....	78
Övre Norrland.....	80
Mellersta Norrland.....	81
Norra Mellansverige.....	83
Stockholm.....	85
Östra Mellansverige.....	86
Västsverige.....	88
Småland och öarna.....	89
Skåne–Blekinge.....	91
Nationellt strukturfondsprogram via Europeiska socialfonden.....	92
Europeiskt territoriellt samarbete.....	96
Gränsöverskridande program för Sverige.....	97
Nord (Interreg IV A).....	98
Botnia–Atlantica (Interreg IV A).....	99
Sverige–Norge (Interreg IV A).....	100
Mellersta Östersjön/Central Baltic (Interreg IV A).....	102
Öresund–Kattegat–Skagerack (Interreg IV A).....	104
Södra Östersjön/South Baltic (Interreg IV A).....	105

Transnationella program för Sverige.....	107
Östersjöprogrammet.....	107
Nordsjöprogrammet.....	108
Norra periferiprogrammet.....	109
Interregionala program för Sverige.....	110
Interregionalt samarbetsprogram (Interreg IV C).....	110
Urbact 2007–2013.....	112
Interact II.....	114
Espon 2013.....	115
Rättsliga och inrikes frågor	118
Grundläggande rättigheter och medborgarskap.....	119
Civilrätt.....	120
Kamp mot våld (Daphne III).....	121
Förebygga narkotikamissbruk och informera.....	122
Ramprogrammet för solidaritet och hantering av migrationsströmmar.....	123
Europeiska flyktingfonden.....	123
Europeiska fonden för de yttre gränserna.....	124
Europeiska fonden för integration av tredjelandsmedborgare.....	125
Europeiska återvändandefonden.....	127
Straffrätt.....	128
Förebygga och bekämpa brott.....	129
Förebygga terrorism och andra säkerhetsrelaterade risker.....	130
Sysselsättning och socialpolitik	132
Regional konkurrenskraft och sysselsättning.....	133
Strukturfondsprogram via Europeiska socialfonden.....	133
Progress – program för sysselsättning och social solidaritet.....	134
Ungdom	136
Ung och aktiv i Europa.....	137
Ung i Europa.....	137
Europeisk volontärtjänst.....	138
Ungdomsledare och stödstrukturer.....	139
Europeiskt politiskt samarbete.....	140
Ung i världen.....	140

Utbildning, utbyten och praktik	142
Handlingsprogrammet för livslångt lärande.....	143
Comenius – förskola, grundskola, gymnasieskola.....	143
Erasmus – högskola och universitet.....	143
Leonardo da Vinci – yrkesutbildning.....	144
Grundtvig – vuxenutbildning.....	144
Det övergripande programmet – flera utbildningsområden.....	144
Jean Monnet-programmet – europeisk integration.....	145
Tempus.....	146
Erasmus Mundus.....	147
Erasmus Mundus masterkurser.....	147
Stipendier till studenter och lärare från tredjeland.....	147
Stipendier till studenter och lärare från EU.....	148
Marknadsföring.....	148
EU:s samarbetsavtal med enskilda länder.....	149
Atlantis – samarbete mellan EU och USA.....	149
EU och Kanada.....	150
Praktik vid EU:s institutioner.....	151
Europeiska kommissionen.....	151
Europaparlamentet.....	152
Europeiska unionens råd (ministerrådet).....	153
Ekonomiska och sociala kommittén.....	154
Regionkommittén.....	155
Europeiska gemenskapernas domstol (EG-domstolen).....	156
Europeiska revisionsrätten.....	156
 Övriga program	 158
Civilskydd.....	159
Ett Europa för medborgarna.....	160
 Ordlista	 162
 Register	 170

Förord

Kan EU vara med och finansiera vårt projekt? Det är en vanlig fråga från många som kontaktar EU-upplysningen. Vi har därför samlat information om EU:s stöd i denna skrift, ”Din guide till EU-stöd”. Med den hoppas vi att du ska få en överblick och uppslag till hur du kan gå till väga.

Det första kapitlet tar upp några allmänna principer som gäller när du ska söka EU-stöd. Resten av skriften är indelad i de ämnesområden som EU har särskilda stöd för. I varje kapitel finns beskrivningar av stöden och kontaktuppgifter till den myndighet eller EU-institution som du ska vända dig till för att söka stödet.

Mer information om EU finns på vår webbplats. Du kan också ställa frågor till oss via telefon, e-post eller brev. Alla kontaktuppgifter finner du på baksidan av denna skrift.

Välkommen att kontakta oss!

Stockholm i november 2007

Brita Schedin
Chef för EU-upplysningen

Att söka EU-stöd

Projekt ska ha en europeisk dimension

EU stödjer projekt ekonomiskt för att främja EU:s utveckling inom olika samhällssektorer. För var och en av EU:s fonder och program finns alltså ett syfte som återspeglar sig i stödets mål, omfattning och inriktning.

För att ett projekt ska få EU-stöd måste det finnas ett uttalat europeiskt syfte med projektet. Det ska finnas ett mervärde med att projektet utförs på europeisk nivå. Ett vanligt krav är att projektet dessutom omfattar deltagare från flera medlemsländer. Detta brukar på EU-språk kallas för att projekten ska ha en europeisk dimension.

Den europeiska dimensionen löper som en röd tråd genom EU:s olika stöd. Som exempel har EU:s forskningsprogram målet att förbättra EU:s industriella konkurrenskraft, och EU:s miljöprogram syftar till att utveckla och genomföra EU:s miljöpolitiska mål.

Även stöden inom den gemensamma regionalpolitiken har ett uttalat europeiskt syfte. Skillnaderna mellan de olika regionerna är stora, något som anses hämmande för hela EU:s utveckling. Målet med de regionalpolitiska stöden är därför att minska de ekonomiska och sociala klyftorna mellan regionerna i EU och att stärka hela EU:s konkurrenskraft gentemot omvärlden.

Stöden olika beroende på mål och syfte

EU:s stöd finansieras huvudsakligen genom EU:s gemensamma budget. I budgeten avsätts pengar för särskilda stödprogram. En del av programmen är geografiskt begränsade, som till exempel de regionalpolitiska programmen. Andra program är inte geografiskt bundna men kan vara begränsade till insatser inom ett visst område, till exempel miljö, hälsa eller kultur. De kallas då för transnationella program. EU kan också inrätta stödprogram för att uppmärksamma någon särskild fråga ett visst år.

En annan typ av stöd riktar sig till mottagare i länder utanför EU. Företag, privata eller offentliga organisationer i EU har i dessa fall möjlighet att lämna in anbud på att få utföra projekt för EU:s räkning i form av kontrakt.

Ett projekt kan normalt aldrig få 100 procent av sin finansiering från EU. I allmänhet måste ett projekt ha finansiering också från andra håll.

Flera vägar till EU-stöd

Kommissionen administrerar vissa av EU:s stöd medan myndigheter i medlemsländerna ansvarar för andra. Ansökningsförfarandet till EU:s olika fonder och program kan därför se ut på olika sätt:

- Europeiska kommissionen i Bryssel administrerar, väljer ut och betalar ut projektmedel. De enskilda projekten måste i dessa fall skicka in sina ansökningar direkt till kommissionen. Dessa program kan dock ha svenska kontaktpunkter, exempelvis vid en myndighet, som kan informera om stödet för den som är intresserad.
- För vissa transnationella program finns det särskilda nationella programadministrationer, till exempel en myndighet i varje medlemsland. Myndigheten informerar om programmet samt begär in och bedömer de olika projektansökningarna. Utifrån myndighetens rekommendationer fattar kommissionen det slutliga beslutet om tilldelning av projektmedel.
- Ansvaret för att informera om och administrera EU:s strukturfonder är decentraliserat till myndigheter i mottagarländerna. Medlen från dessa fonder är öronmärkta för varje land. Den nationella myndigheten tar även det slutliga beslutet och ansvarar för att fördela medlen.

Följ ansökningsomgångar i EU:s officiella tidning

Inom vissa program går det att ansöka om stöd löpande. Inom andra program finns särskilda tidsgränser, där ansökningarna ska lämnas in efter en särskild inbjudan, så kallad "call for proposals".

Vilka ansökningsomgångar som för tillfället är aktuella framgår av EU:s officiella tidning (EUT). EUT:s C-del publicerar aktuella ansökningsomgångar till EU:s transnationella program samt tillfälliga stöd.

Tidningen finns att läsa på internet:

eur-lex.europa.eu/JOIndex.do?ihmlang=sv

Kommissionens olika generaldirektorat har oftast uppdaterad information om aktuella ansökningsomgångar. Du kan nå dem via internet:

www.europa.eu/comm/dgs_sv.htm

De olika nationella kontaktpunkterna/myndigheterna har också information om programmen och aktuella ansökningsomgångar.

Information om var du kan nå dem finns efter varje programpresentation i denna skrift.

Hjälp på vägen

Har du en projektidé men behöver råd och stöd för att komma vidare?

Det finns flera aktörer som kan hjälpa dig på vägen.

Ansvarig myndighet

För många av EU:s fonder och program finns kontaktpunkter i medlemsländerna.

Dessa kan ge ytterligare information om programmen och svara på frågor i samband med ansökan. Kontaktuppgifter till de ansvariga myndigheterna finns under respektive programpresentation i denna skrift.

EU-samordnare i kommunen

Många kommuner har en EU-samordnare eller en person som ansvarar för de europeiska och internationella kontakterna. Hon eller han har kännedom om vilka fonder och program som är aktuella för kommunen samt eventuellt i vilka av dessa kommunen redan deltar. EU-samordnare går att nå via kommunens växel.

Euro Info Centre

Euro Info Centre riktar sig till små och medelstora företag med information och stöd i EU-relaterade frågor. Det kan också hjälpa till med att finna lämpligt program eller projektpartner i andra länder. Euro Info Centre finns på flera orter i Sverige. De har ett gemensamt telefonnummer, 020-93 10 10, och webbplats: www.euroinfo.se.

Regionkontor i Bryssel

Kommuner, landsting och regioner i Sverige har gått samman och etablerat regionkontor för att underlätta deltagandet i projekt och för att vara aktiva i EU-arbetet. Kontoren finns i svenska regioner och/eller i Bryssel. Regionkontoren bevakar nyheter och förmedlar kontakter samt kan, beroende på projektdeltagare, bistå med stöd och råd vid projektansökan.

Svenska regionkontor med representation i Bryssel:

- Central Sweden
Internet: www.centraweden.se
- East Sweden
Internet: www.eastsweden.org
- Mid Sweden
Internet: www.midsweden.se
- North Sweden
Internet: www.northsweden.org
- South Sweden (Sydsam)
Internet: www.sydsam.se
- Stockholm Region
Internet: www.stockholmregion.org
- West Sweden
Internet: www.westsweden.se

Energi



EU har en delvis gemensam energipolitik. Målen är bland annat att trygga energiförsörjningen samt främja internationellt samarbete och hållbar utveckling. EU ska också stödja forskning och teknisk utveckling. EU:s stöd på energiområdet sker främst genom två program; Sjunde ramprogrammet (FP7) och Intelligent energi – Europa 2 (IEE2).

Två program för energi

Sjunde ramprogrammet (FP7) finansierar forskning om till exempel förnyelsebar energiproduktion, intelligenta energinätverk och energieffektivisering. Läs mer om detta i kapitlet Forskning.

Det andra programmet, Intelligent energi – Europa 2 (IEE2), ingår i EU:s ramprogram för konkurrenskraft och innovation och beskrivs i detta kapitel. Programmet ska bidra till att Europa får hållbar energi samtidigt som det stärker konkurrenskraften.

Intelligent energi Europa 2

Intelligent energi – Europa 2 (IEE2), löper under perioden 2007–2013 och består av tre olika delprogram: Save, Altener och Steer.

Programmet ska stödja säker, hållbar och konkurrenskraftig energi i Europa. Det ska främja nya och förnyelsebara energikällor samt bidra till användandet av fler olika typer av energi. Energieffektiviteten ska öka och Europas energikällor ska användas rationellt.

En viktig del av programmet är att utveckla de europeiska städernas och regionernas potential för energiomställning. Det ska stödja utvecklingen av metoder och instrument för att övervaka och utvärdera samhällets anpassning till en hållbar energianvändning.

Programmet ska främja strategiskt viktig teknik samt minska de ekonomiska riskerna och kostnaderna för hållbara energiinvesteringar. Innovativ teknik inom energiområdet ska få ett genomslag på bred skala. Medvetenheten om vikten av hållbar energi ska höjas och det ska ske ett utbyte av erfarenheter och kunskap om energi på alla nivåer i samhället.

EU kan stödja upp till 75 procent av projektets eller åtgärdens totala kostnad.

Save

Save ska främja effektivare energianvändning och energibesparingar i byggnader, industrier och i energiförbrukande produkter. Det ska uppnås till exempel genom

- stöd till smartare energianvändning i byggnader
- energibesparingar genom elcertifikat
- energirevisioner inom industrin
- energibesparingar hos små och medelstora företag
- omställning till effektivare energiproduktion
- en ökad marknadsandel för energisnåla produkter.

Altener

Altener syftar till att stödja nya och förnyelsebara energikällor. Det ska främja hållbar produktion av elektricitet, värme och kyla, integrering av förnyelsebara energikällor i den redan existerande energiproduktionen och förberedelser av ny lagstiftning på området.

Programmet ska medverka till att

- marknaden för hållbar elproduktion blir större
- uppvärmning i större utsträckning sker med biobränslen, jordvärme och solenergi
- småskaliga lösningar för förnyelsebar energi uppmuntras
- biobränslen blir vanligare inom transportsektorn.

Steer

Steer ska främja användning och produktionen av alternativa bränslen, miljövänliga fordon och en ökad energieffektivisering inom hela transportsektorn. Det ska ske till exempel genom att

- främja en ökad användning av biobränslen
- skapa en bra marknad för miljövänliga fordon
- förändra allmänhetens inställning till miljövänliga transportsätt.

Det ska också ske genom satsningar på kollektivtrafik och erfarenhets- och kunskapsutbyte ("best practice") inom transportbranschen. I programmet ingår även stöd till lokala och regionala energibyråer.

VEM KAN SÖKA?

Organisationer, företag och myndigheter kan söka stöd från programmet.

FÖR MER INFORMATION

I Sverige ansvarar Energimyndigheten för information om EU:s olika program på energiområdet.

Energimyndigheten

Kungsgatan 43, Box 310, 631 04 Eskilstuna
Tfn: 016-544 20 00 Fax: 016-544 20 99
E-post: registrator@energimyndigheten.se
Internet: www.energimyndigheten.se

EU och omvärlden



EU:s biståndsinsatser når över hundra länder och täcker ett stort antal samarbetsområden. Merparten av biståndet riktar sig till olika bestämda grupper av länder. Det gäller exempelvis biståndet till de 78 länder i Afrika, Västindien och Stillahavsområdet (AVS-länderna) som är anslutna till det så kallade Cotonouavtalet. Ett annat exempel är biståndet till länderna i EU:s grannskap i Medelhavsområdet och östra Europa.

Uppdrag genom anbudsförfaranden

Gemensamt för de flesta stora biståndsprogrammen är att det i hög grad är mottagarlandet självt som i samarbete med EU bestämmer och definierar vilken typ av biståndsprojekt det finns behov av. Mottagarlandet är också involverat i administrationen av biståndet när det väl är på plats. Vem som ska leverera biståndet bestäms vanligtvis genom ett anbudsförfarande. Det betyder att exempelvis svenska organisationer eller andra som är intresserade att driva ett utlyst projekt har möjlighet att konkurrera med andra om kontraktet.

Ett sätt att hålla sig uppdaterad om aktuella projektutlysningar är att regelbundet gå in på Europe Aids, (Byrån för samarbete), webbplats där flertalet av EU:s alla stöd och program till tredjeländer finns samlade. Europe Aid har bland annat en projektdatabas där det går att söka på projekt under utformning, liksom på projekt som går att söka för tillfället. Det går även att söka på tema och på land.

EuropeAids webbplats för stöd och anbud:

ec.europa.eu/europeaid/tender/index_en.htm

Exportrådet och Sveriges ständiga representation i Bryssel kan hjälpa till med rådgivning och information för svenska företag. De har bland annat gjort en upphandlingsguide om affärsmöjligheter inom EU:s externa biståndsinstrument.

Upphandlingsguiden på Exportrådets webbplats:

www.upphandlingsguide.swedishtrade.se

Förmedlemskapsstöd (IPA)

– kandidatländer och ansökarländer

EU har ett gemensamt stödprogram för länder som strävar efter medlemskap i unionen. Stödet omfattar projekt i Kroatien, Turkiet, Makedonien, Albanien, Bosnien och Hercegovina, Montenegro och Serbien inklusive Kosovo. Stödprogrammet innefattar fem delar:

- övergångsstöd och institutionsuppbyggnad
- gränsöverskridande samarbete
- regional utveckling
- utveckling av mänskliga resurser
- landsbygdsutveckling

De två första delarna, övergångsstöd och institutionsuppbyggnad samt gränsöverskridande samarbete, kan ges till projekt i alla länder som omfattas av programmet.

Stödet till regional utveckling, utveckling av mänskliga resurser och landsbygdsutveckling är öppet för projekt i Kroatien, Turkiet och Makedonien. De länderna har kommit längst i arbetet med att förbereda sig för medlemskapet och meningen med förmedlemskapsstödet är att de ska få hjälp med att anpassa sin administration till EU:s vanliga stödprogram.

Programmet stödjer aktiviteter som handlar om till exempel att stärka de demokratiska institutionerna och rättssamhället, skydd av de mänskliga rättigheterna och minoriteter samt reformer av den offentliga förvaltningen. Stöd går också till utveckling av det civila samhället, ekonomiska reformer, social integration, försoning, förtroendeskapande åtgärder och återuppbyggnad samt regionalt och gränsöverskridande samarbete. Stöd ges även till projekt som underlättar anpassningen av ländernas lagstiftning till gemenskapsrätten.

DEM KAN SÖKA?

Alla personer och organisationer som är etablerade i EU, i de länder som strävar efter medlemskap eller i Norge, Island och Liechtenstein, kan ansöka om stöd från programmet.

Dessutom kan personer och organisationer som är etablerade i länder

som deltar i det europeiska granskings- och partnerskapsprogrammet (Algeriet, Armenien, Azerbajdzjan, Egypten, Georgien, Israel, Jordanien, Libanon, Libyen, Moldavien, Marocko, den palestinska myndigheten, Ryssland, Syrien, Tunisien, Ukraina och Vitryssland) söka stöd för projekt i ansökarländerna. Personer och organisationer från andra länder kan söka stöd för att genomföra projekt i ansökarländerna om det skrivits ett särskilt avtal om att de ska kunna delta.

FÖR MER INFORMATION

Det finns ingen myndighet i Sverige som ansvarar för information om programmet. Intresserade kan vända sig direkt till Europeiska kommissionen.

Europeiska kommissionen

Generaldirektoratet för Utvidgning

Rue de la Loi, 200

BE-1049 Bryssel, Belgien

Internet: ec.europa.eu/enlargement/financial_assistance/index_sv.htm

Granskning och partnerskap (ENPI)

– Medelhavsländerna och östra Europa

EU:s stöd för att finansiera samarbete med ett antal stater i Medelhavsområdet och östra Europa, bland andra Ryssland, heter Europeiska granskings- och partnerskapsinstrumentet (ENPI). Det ersätter de tidigare programmen Tacis (östra Europa och Centralasien) och Meda (Medelhavsländerna).

Målen med stödet är bland annat att främja en ekonomisk integration mellan EU och de länder som omfattas och att ta vara på de möjligheter som följer av den geografiska närheten till EU. Stödet kommer att sträcka sig över exempelvis hållbar utveckling och fattigdomsbekämpning, gränsöverskridande samarbete, stärka mänskliga rättigheter och demokratisering.

ENPI omfattar följande 17 länder: Algeriet, Armenien, Azerbajdzjan, Egypten, Georgien, Israel, Jordanien, Libanon, Libyen, Moldavien,

Marocko, den palestinska myndigheten, Ryssland, Syrien, Tunisien, Ukraina och Vitryssland.

De prioriterade åtgärderna inom ENPI är bland andra att främja:

- politisk reform och dialog
- hållbar utveckling
- genomförande av regionala och lokala utvecklingsåtgärder i både landsbygds- och stadsområden
- stöd till miljöskydd och förvaltning av naturresurser
- stöd till fattigdomsbekämpning och åtgärder för att stödja bland annat social utveckling, jämställdhet, sysselsättning
- hälsa, utbildning och yrkesutbildning
- utveckling av marknadsekonomi
- samarbete inom energi, telekommunikation och transport
- effektiv och säker gränsförvaltning
- samarbete inom rättsliga och inrikes frågor samt kamp mot terrorism och organiserad brottslighet
- deltagande i EU:s forskning och innovation

Stödet genomförs via tre typer av program:

1. *Program som omfattar ett eller flera länder*

Dessa baseras på nationella handlingsplaner med nationella prioriteringar som kommissionen godkänt.

2. *Regionala tematiska program*

Dessa inriktar sig på ett eller flera områden som är gemensamma för flera deltagande partnerländer och relevant för ett eller flera EU-länder.

3. *Program för gränsöverskridande samarbete (Cross Border Cooperation)*

Samarbete mellan regioner där ett eller flera av EU:s medlemsländer och ett eller flera partnerländer har gemensamma gränser vid EU:s yttre gräns.

DEM CAN SEARCH?

Prioriteringarna fastställs i övergripande strategidokument för varje land och region (Country Strategy Paper respektive Regional Strategy Paper). Dessa utgör i sin tur grunden för nationella och regionala handlingsplaner och till slut detaljerade årliga program för varje land och region.

Dokumenterna tas fram i samarbete mellan kommissionen och de berörda länderna. De årliga handlingsprogrammen kan sedan resultera i mer konkreta prioriteringar och projekt.

De flesta statliga/offentliga, privata och ickestatliga aktörer inom deltagande länder och EU:s medlemsländer kan komma i fråga för stöd. Svenska aktörer kan bland annat delta i tilldelning av upphandling eller bidragskontrakt som finansieras via ENPI-programmet.

FÖR MER INFORMATION

Kommissionens generaldirektorat för yttre förbindelser har ett övergripande ansvar för utvecklingssamarbetet med ENPI-länderna. För svensk del kan Exportrådet och Sveriges ständiga representation i Bryssel hjälpa till med rådgivning och information. De har bland annat gjort en upphandlingsguide om affärsmöjligheter inom EU:s externa biståndsinstrument som riktar sig till svenska företag.

Europeiska kommissionen

Generaldirektoratet för yttre förbindelser

Rue de la Loi 200

BE-1049 Bryssel, Belgien

Tfn : +32 2 299 11 11

E-post: enp-info@ec.europa.eu

Internet: ec.europa.eu/world/enp/index_en.htm

Sveriges ständiga representation vid EU (Bryssel)

Projektexportfrämjarna

Tfn: +32 2 289 56 32 Fax: +32 2 289 56 00

E-post: representationen.bryssel-projekt@foreign.ministry.se

Exportrådet Bryssel

Tfn: +32 2 501 53 62 Fax: +32 2 501 53 56

E-post: eu@swedishtrade.se

Upphandlingsguiden på Exportrådets webbplats:

www.upphandlingsguide.swedishtrade.se

Utvecklingssamarbete (DCI) – Asien, Latinamerika, Centralasien, Mellanöstern, Sydafrika

Från och med 2007 finns ett nytt övergripande stöd för EU:s utvecklingssamarbete, DCI (Development Cooperation Instrument). Det ersätter och sammanfogar flera av de tidigare programmen som gällt för framför allt Asien och Latinamerika inom en gemensam ram. Det övergripande syftet med det nya stödet är att bidra till att uppfylla utvecklingsmålen i FN:s millenniedeklaration samt att minska fattigdomen.

Följande länder omfattas av stödet för utvecklingssamarbete:

Asien: Afghanistan, Bangladesh, Bhutan, Kambodja, Kina, Indien, Indonesien, Nordkorea, Laos, Malaysia, Maldiverna, Mongoliet, Myanmar/Burma, Nepal, Pakistan, Filippinerna, Sri Lanka, Thailand, Vietnam

Centralasien: Kazakstan, Kirgizistan, Tadzjikistan, Turkmenistan, Uzbekistan

Latinamerika: Argentina, Bolivia, Brasilien, Chile, Colombia, Costa Rica, Kuba, Ecuador, El Salvador, Guatemala, Honduras, Mexiko, Nicaragua, Panama, Paraguay, Peru, Uruguay, Venezuela

Mellanöstern: Iran, Irak, Oman, Saudiarabien, Jemen

Afrika: Sydafrika

Det nya stödet är uppdelat i två typer av program: geografiska program och tematiska program. De *geografiska programmen* täcker de olika geografiska områdena; Asien, Centralasien, Mellanöstern, Latinamerika samt Sydafrika. Följande övergripande prioriteringar gäller för de geografiska programmen:

- mänsklig utveckling
- utbildning
- social sammanhållning och sysselsättning
- styrelseformer, demokrati, mänskliga rättigheter och institutionella reformer
- handel och regional integration
- miljö och hållbar utveckling av naturresurser
- infrastruktur, kommunikation och transport

De *tematiska programmen* omfattar ett särskilt ämne eller område som berör flera länder och där samarbete är av vikt. Följande program är aktuella:

- Att investera i människor – innefattar bland annat åtgärder för hälsa och sjukvård, utbildning, jämställdhet, kultur, sysselsättning samt åtgärder för att motverka barnarbete och våld mot barn
- Miljö och hållbar förvaltning av naturresurser, inklusive energi
- Icke-statliga aktörer och lokala myndigheter inom utveckling – innefattar bland annat åtgärder för att stärka det civila samhället, för att öka delaktighet för befolkning som inte får del av allmänna tjänster och resurser samt öka medvetenheten bland EU:s invånare om utvecklingsfrågor
- Tryggad livsmedelsförsörjning
- Migration och asyl

Det finns också en möjlighet för särskilt stöd till AVS-länder som omfattas av det så kallade sockerprotokollet. Syftet är att underlätta anpassningen till nya villkor på sockermarknaden genom att till exempel kunna öka konkurrenskraften.

DEM KAN SÖKA?

För de geografiska programmen utgår kommissionen från ett övergripande strategidokument för varje land eller region. Kommissionen tar sedan tillsammans med varje deltagarland, eller region av deltagarländer, fram ett vägledande flerårigt program där det bestäms vilka områden som ska prioriteras. Kommissionen antar sedan ett mer detaljerat årligt handlingsprogram där de insatser som ska få stöd beskrivs, vilka mål som ska uppnås samt den summa pengar som tilldelas varje åtgärd.

För de tematiska programmen finns också strategidokument från kommissionen i vilka man anger vilka de prioriterade områdena är för EU. Kommissionen antar sedan ett mer detaljerat årligt handlingsprogram där de insatser som ska få stöd beskrivs, vilka mål som ska uppnås samt den summa pengar som ska tilldelas varje åtgärd.

De flesta statliga/offentliga, privata och ickestatliga aktörer inom deltagande länder och EU:s medlemsländer kan komma i fråga för stöd. Svenska aktörer kan delta i tilldelning av upphandling eller bidragskontrakt som finansieras via programmen.

FÖR MER INFORMATION

För svensk del kan Exportrådet och Sveriges ständiga representation i Bryssel hjälpa till med rådgivning och information. De har bland annat gjort en upphandlingsguide om affärsmöjligheter inom EU:s externa biståndsinstrument som riktar sig till svenska företag.

Europeiska kommissionen

Europe Aid – Byrån för samarbete
BE-1049 Bryssel, Belgien
Tfn: +32 2 299 11 11 Fax: +32 2 299 64 07

Europeiska kommissionen

Info Point "External Cooperation"
Rue de la Loi 41
BE-1000 Bryssel, Belgien
Tfn: +32 2 299 98 14 Fax: +32 2 296 58 33
E-post: europaaid-info@ec.europa.eu
Internet: ec.europa.eu/europaaid/frontoffice

Sveriges ständiga representation vid EU (Bryssel)

Projektexportfrämjarna
Tfn: +32 2 289 56 32 Fax: +32 2 289 56 00
E-post: representationen.bryssel-projekt@foreign.ministry.se

Exportrådet Bryssel

Tfn: +32 2 501 53 62 Fax: +32 2 501 53 56
E-post: eu@swedishtrade.se

Upphandlingsguiden på Exportrådets webbplats:
www.upphandlingsguide.swedishtrade.se

Afrika, Västindien och Stilla-havsområdet (AVS-länderna)

Den största delen av EU:s bistånd till utvecklingsländerna i Afrika, Västindien och Stilla-havsområdet (AVS-länderna) omfattas av det så kallade Cotonouavtalet. Det är ett avtal som reglerar såväl bistånd som handel och krediter. Finansieringen av biståndet sker genom att EU:s medlemsländer ger bidrag till Europeiska utvecklingsfonden (EUF) som sedan kanaliseras till berörda länder.

Biståndet till AVS-länderna går till en rad olika utvecklingsprojekt inom främst lantbruk, fiskenäring, industri, energi, miljö och service-näring. Stor vikt läggs vid projekt som syftar till att utveckla handeln mellan EU och AVS-länderna samt vid sådana som betonar mänskliga rättigheter, demokratiska principer och god administration.

Cotonouavtalet omfattar 78 länder i Afrika, Västindien och Stilla-havsområdet.

HEM KAN SÖKA?

Projekt som upprättas inom ramen för Cotonouavtalet fördelas efter anbuds-förfarande där också svenska aktörer kan delta. Förutsättningarna skiljer sig från projekt till projekt och kravprofilen för vem som kan söka varierar därför från gång till gång.

FÖR MER INFORMATION

En systematisk översikt över EU:s samtliga aktuella projektomgångar på biståndsområdet finns på EuropeAids webbplats:
ec.europa.eu/europaaid/tender/index_en.htm

Kommissionens information om Cotonouavtalet:
ec.europa.eu/development/Geographical/CotonouIntro_en.cfm

För svenska företag kan Exportrådet och Sveriges ständiga representation i Bryssel hjälpa till med rådgivning och information. De har bland annat gjort en upphandlingsguide om affärsmöjligheter inom EU:s externa biståndsstöd som riktar sig till svenska företag.

Sveriges ständiga representation vid EU (Bryssel)

Projektexportfrämjarna
Tfn: +32 2 289 56 32 Fax: +32 2 289 56 00
E-post: representationen.bryssel-projekt@foreign.ministry.se

Exportrådet Bryssel

Tfn: +32 2 501 53 62 Fax: +32 2 501 53 56
E-post: eu@swedishtrade.se

Upphandlingsguiden på Exportrådets webbplats:

www.upphandlingsguide.swedishtrade.se

Samarbete med industrialiserade länder (ICI)

Instrument for Cooperation with Industrialised Countries (ICI) är ett program som fokuserar på att stimulera samarbete och utbyte mellan EU och industriländer samt andra höginkomstländer och territorier i världen.

De länder och territorier som omfattas av ICI är Australien, Bahrain, Brunei, Kanada, Taiwan, Hongkong, Japan, Sydkorea, Kuwait, Macao, Nya Zeeland, Oman, Qatar, Saudiarabien, Singapore, Förenade Arab-emiraten och USA.

Syftet med programmet är att bidra till att stärka EU:s förbindelser och dialog med länderna samt via detta främja EU:s egna intressen.

Programmet är inriktat på följande övergripande samarbetsområden:

- stimulera handel, investeringar och ekonomiska partnerskap
- främja dialog mellan politiska, ekonomiska och sociala aktörer och andra icke-statliga aktörer
- främja förbindelser mellan människor via utbildningsprogram och intellektuella utbyten samt främja ömsesidig förståelse mellan kulturer
- samarbetsprojekt inom forskning, vetenskap och teknik, energi, transport, miljö, tullfrågor och andra frågor av gemensamt intresse
- främja medvetenhet och förståelse för EU:s roll och politik i berörda länder och territorier
- stöd till särskilda initiativ som till exempel olika studier och pilotprojekt

VEM KAN SÖKA?

En mängd olika offentliga, privata och icke-statliga organ och organisationer inom EU och de deltagande länderna kan söka stöd. Det gäller till exempel forskningsinstitut, universitet, nationella, regionala och lokala myndigheter och organ, företag, icke-statliga organisationer, medborgargrupper och organisationer från olika sektorer, internationella organisationer samt gemensamma organ som inrättas av partnerländerna.

FÖR MER INFORMATION

För svenska företag kan Exportrådet och Sveriges ständiga representation i Bryssel hjälpa till med rådgivning och information. De har bland annat gjort en upphandlingsguide om affärsmöjligheter inom EU:s externa biståndsinstrument som riktar sig till svenska företag.

Europeiska kommissionen

Generaldirektoratet för yttre förbindelser

Rue de la Loi 200

BE-1049 Bryssel, Belgien

Tfn : +32 2 299 11 11

Internet: ec.europa.eu/comm/external_relations/index.htm

Sveriges ständiga representation vid EU (Bryssel)

Projektexportfrämjarna

Tfn: +32 2 289 56 32 Fax: +32 2 289 56 00

E-post: representationen.bryssel-projekt@foreign.ministry.se

Exportrådet Bryssel

Tfn: +32 2 501 53 62 Fax: +32 2 501 53 56

E-post: eu@swedishtrade.se

Upphandlingsguiden på Exportrådets webbplats:

www.upphandlingsguide.swedishtrade.se

Stöd vid kriser och instabilitet

”Stabilitetsinstrumentet” är ett program som ska underlätta insatser för att avhjälpa kriser och instabilitet på kort och lång sikt i hela världen. Ett syfte är att möjliggöra för EU att snabbt agera på kriser och instabilitet i tredjeländer fram till dess att länderna kan återuppta det ordinarie samarbetet. Programmet ska också bidra till att EU kan hantera globala och gränsöverskridande regionala frågor som kärnenergisäkerhet, terrorism och hot mot folkhälsan.

Stödet inriktas på följande områden:

Bistånd som reaktion på krissituationer eller framväxande kriser

Det kan innefatta situationer som hotar demokratin, lag och ordning, skyddet av de grundläggande mänskliga fri- och rättigheterna eller enskilda personers säkerhet och trygghet. Det kan också vara en situation som riskerar att trappas upp till en väpnad konflikt eller att allvarligt destabilisera tredjelandet eller tredjeländerna i fråga.

Stöd inom ramen för stabila förhållanden för samarbete

Detta inbegriper stöd inom följande områden:

- Hot mot lag och ordning, enskilda personers säkerhet och trygghet, särskilt viktig infrastruktur och folkhälsan*
Stöd kan till exempel ges för att stärka rättsväsendet och myndigheter som arbetar mot terrorism och organiserad brottslighet. Stöd kan också gå till åtgärder för att skapa beredskap för att hantera plötsliga hot mot folkhälsan som till exempel epidemier.
- Riskminimering och beredskap i samband med kemiska, biologiska, radiologiska och nukleära material eller agenser (verkande kraft, till exempel strålning)*
Stöd ges till bland annat forskning, säkerhetsåtgärder och utveckling av civila myndigheters förmåga att hantera kriser och katastrofer vid exempelvis miljöolyckor.
- Uppbyggande av kapacitet för att hantera situationer före och efter kriser*
Här fokuserar stödet på långsiktiga åtgärder för att bygga upp kapaciteten hos olika aktörer både internationellt och lokalt. Det kan handla om system för kunskaps- och informationsutbyte, metoder för medling och försoning samt tidig förvarning vid kriser.

HEM KAN SÖKA?

Stödet kan genomföras som exceptionella åtgärder vid kriser, interimsprogram samt strategidokument som i sin tur lägger grund för vägledande flerårsprogram och årliga handlingsprogram.

Offentliga organ och myndigheter, internationella organisationer, EU-organ, företag samt icke-statliga aktörer kan komma ifråga för stöd. Svenska aktörer kan delta i tilldelning av upphandling eller bidragskontrakt.

FÖR MER INFORMATION

För svensk del kan Exportrådet och Sveriges ständiga representation i Bryssel hjälpa till med rådgivning och information. De står bland annat bakom en upphandlingsguide om affärsmöjligheter inom EU:s externa biståndsstöd som riktar sig till svenska företag.

Europeiska kommissionen

Generaldirektoratet för yttre förbindelser

Rue de la Loi 200

BE-1049 Bryssel, Belgien

Tfn: +32 2 299 11 11

Internet: ec.europa.eu/comm/external_relations/cfsp/cpcm/index.htm

Sveriges ständiga representation vid EU (Bryssel)

Projektexportfrämjarna

Tfn: +32 2 289 56 32 Fax: +32 2 289 56 00

E-post: representationen.bryssel-projekt@foreign.ministry.se

Exportrådet Bryssel

Tfn: +32 2 501 53 62 Fax: +32 2 501 53 56

E-post: eu@swedishtrade.se

Upphandlingsguiden på Exportrådets webbplats:

www.upphandlingsguide.swedishtrade.se

Stöd för demokrati och mänskliga rättigheter (EIDHR)

EU: stödprogram för mänskliga rättigheter och demokrati i världen är EIDHR, European Instrument for Democracy and Human Rights. Det övergripande målet med programmet är att främja demokrati och mänskliga rättigheter på olika sätt runt om i världen, framför allt i länder utanför EU där demokratin och de mänskliga rättigheterna är svaga och hotade.

Särskilt organisationer i det civila samhället prioriteras när det gäller stödinsatser. Exempel på prioriterade åtgärder som kan få stöd är kamp mot rasism, avskaffande av dödsstraff, främjande av kvinnors och barns rättigheter och valövervakning i samband med demokratiska val.

VEM KAN SÖKA?

Bland de stödberättigade organen finns det civila samhällets organisationer, som till exempel oberoende politiska stiftelser, ideella organ, internationella organisationer samt nationella, regionala och internationella parlamentariska församlingar. Det är öppet för aktörer i EU, anslutnings- och kandidatländer samt EES-länder att delta i upphandlingar eller söka bidragskontrakt.

FÖR MER INFORMATION

Svenska företag kan få hjälp med rådgivning och information av Exportrådet och Sveriges Ständiga representation i Bryssel. De har bland annat gjort en upphandlingsguide om affärsmöjligheter inom EU:s externa biståndsinstrument som riktar sig till svenska företag.

Europeiska kommissionen

Europe Aid – byrån för samarbete

BE-1049 Bryssel, Belgien

Tfn: +32 2 299 11 11 Fax: +32 2 299 64 07

Internet: ec.europa.eu/comm/europeaid/projects/eidher/index_en.htm

Sveriges ständiga representation vid EU (Bryssel)

Projektexportfrämjarna

Tfn: +32 2 289 56 32 Fax: +32 2 289 56 00

E-post: representationen.bryssel-projekt@foreign.ministry.se

Exportrådet Bryssel

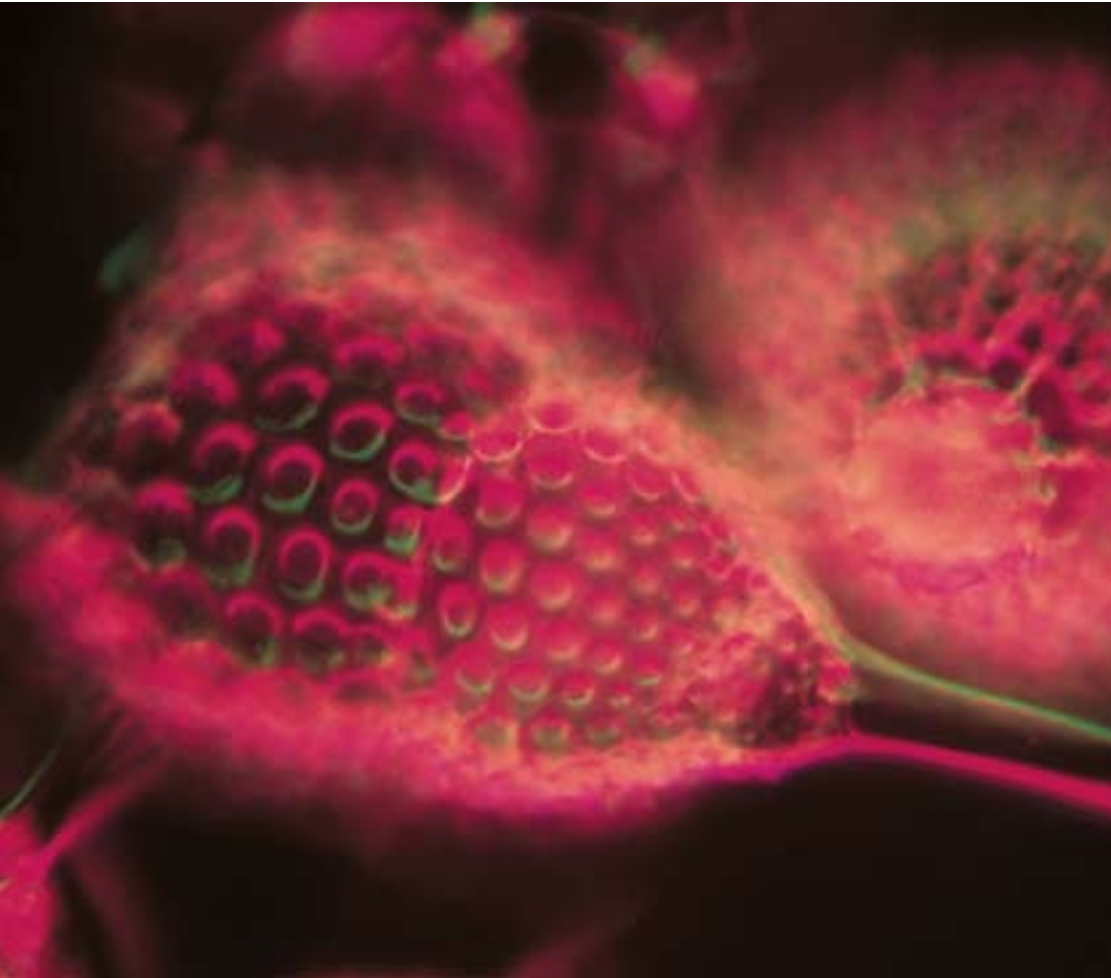
Tfn: +32 2 501 53 62 Fax: +32 2 501 53 56

E-post: eu@swedishtrade.se

Upphandlingsguiden på Exportrådets webbplats:

www.upphandlingsguide.swedishtrade.se

Forskning



EU:s insatser på forskningsområdet ska vara ett komplement till medlemsländernas verksamheter. EU:s insatser ska främja den internationella konkurrensförmågan hos EU-ländernas företag. EU ger stöd till forskningsprojekt inom en rad olika områden, från IT och folkhälsa till förnybara energikällor, produktutveckling och transport. En grundregel för att få EU-stöd är att företag, universitet och organisationer från flera länder samarbetar i projekt. Det är dock även möjligt för enskilda forskare att söka stipendier för att kunna delta i EU:s forskningsprogram.

EU:s ramprogram för forskning och teknisk utveckling

EU:s stöd på forskningsområdet är till stor del samlat i ett särskilt ramprogram för forskning. Det nuvarande programmet, Sjunde ramprogrammet, löper under perioden 2007–2013.

Ramprogrammet består av två delar, EG:s ramprogram och Euratoms ramprogram, som löper parallellt, men reglerna för deltagande är gemensamma. Euratoms ramprogram omfattar anslag till forskning som är kopplad till kärnenergi medan EG:s ramprogram omfattar EU:s stöd till övrig forskning.

Sjunde ramprogrammet

EG:s sjunde ramprogram ska bidra till ”inrättandet av ett kunskapsbaserat samhälle”. Ramprogrammet ska komplettera insatser på nationell och regional nivå. Ramprogrammet är i sin tur indelat i ett antal program.

Samarbete

Programmet omfattar gränsöverskridande samarbete på forskningsområdet, bland annat i form av samarbetsprojekt, nätverk och samordning av nationella forskningsprogram, inom temaområden:

- informations- och kommunikationsteknik
- hälsa
- transport, inklusive flygteknik
- nanovetenskap, nanoteknik, material och ny produktionsteknik
- energi
- livsmedel, jordbruk och bioteknik
- miljö och klimatförändringar
- rymdforskning
- säkerhetsforskning
- samhällsvetenskap och humaniora.

Idéer

Programmet ”Idéer” syftar till att öka dynamik, kreativitet och spetskompetens inom europeisk forskning. Stöd ges till enskilda forskare och forskarlag som konkurrerar på europeisk nivå. Urval och vetenskaplig bedömning av projekten ska ske med hjälp av ett så kallat Europeiskt forskningsråd.

Människor

Programmet ska bland annat öka intresset hos människor för en forskarkarriär, att uppmuntra europeiska forskare att stanna i Europa och att locka forskare från resten av världen till Europa. Satsningarna ska riktas mot alla delar av forskarkarriären, från grundläggande forskarutbildning till karriärutveckling. Insatserna består bland annat av stipendier och forskarutbyten.

Kapacitet

Programmet ska förbättra forsknings- och innovationskapaciteten inom unionen, bland annat genom satsningar på forskningsinfrastruktur, insatser för att stärka små och medelstora företags innovationsförmåga samt stöd till utvecklingen av ”kunskapsregioner”.

Kärnenergiforskning

Satsningarna på kärnenergiområdet består främst av forskning på fusionsenergi, bland annat genom vidare satsningar på provreaktorn

Iter, och satsningar på säkrare hantering av kärnklyvning och på strålskydd i övrigt.

DEM KAN SÖKA?

EU:s ramprogram för forskning och utveckling är öppna för enskilda forskare, universitet, företag och andra organisationer. Deltagare kan komma från EU-länderna, länder som har associeringsavtal med ramprogrammet, och andra länder utanför EU, och deltar i olika utsträckning i ramprogrammet. Associerade länder är kandidatländerna Turkiet och Kroatien, Eftaländerna Island, Liechtenstein, Norge och Schweiz samt Israel, Makedonien och Serbien.

Vilka krav som ställs på deltagare kan skilja sig åt beroende på vilken typ av forskningsprojekt det gäller. En generell princip är dock att samarbetsprojekt ska omfatta minst tre aktörer från minst tre medlemsländer eller associerade länder.

FÖR MER INFORMATION

Enheten för Europaprogrammen vid myndigheten Vinnova ger information och rådgivning om Sjunde ramprogrammet i Sverige.

Vinnova

Enheten för Europaprogrammen
Mäster Samuelsgatan 56, 101 58 Stockholm
Tfn: 08-473 30 00 Fax: 08-473 30 05
E-post: vinnova@vinnova.se
Internet: www.europaprogrammen.se

Europeiska kommissionens information på internet om Sjunde ramprogrammet:

ec.europa.eu/research/fp7/

Hälsa



Varje enskilt land i EU bestämmer själv hur det ska bygga upp och förvalta sitt hälso- och sjukvårdssystem. Målet med EU:s folkhälsopolitik är alltså inte att samordna ländernas system utan att komplettera deras arbete och stötta samarbetet på folkhälsoområdet. Det kan handla om allt från att öka kunskapsnivån om hälsorisker till att skapa nätverk för att utbyta information och erfarenheter i hälsorelaterade frågor. EU:s politik på folkhälsoområdet är alltså främst inriktad på förebyggande och upplysande verksamhet.

EU:s hälsoprogram

Inom ramen för EU:s fleråriga hälsoprogram (2008–2013) finns stöd för att finansiera olika projekt som rör folkhälsa. Syftet med programmet är att skydda och förbättra hälsan hos EU:s befolkning. Kommissionen tar årligen fram ett arbetsprogram inom ramen för hälsoprogrammet. Detta arbetsprogram innehåller detaljerade prioriteringar för de projektstöd som kan sökas under året.

Det formella beslutet om hälsoprogrammet var inte taget när denna skrift gick till tryck. Europaparlamentet och ministerrådet förväntas fatta beslutet under hösten 2007 och programmet ska därefter kunna komma igång under 2008.

I programmet finns tre prioriterade huvudmål:

Förbättra medborgarnas hälsoskydd

Programmet kan finansiera åtgärder för att utbyta information om hot mot hälsan och att förbättra riskbedömning och krisberedskap. Finansiering kan även gå till utveckling av vaccinationsprogram och laboratorier.

Främja hälsa

Programmet kan finansiera åtgärder för att minska ojämlikhet i hälsa. Åtgärderna kan vara att utveckla och sprida goda hälsofrämjande metoder, samarbeten inom gränsöverskridande vård mellan nationella

hälso- och sjukvårdssystem samt att öka investeringar i hälsa genom samverkan med andra EU-program. Programmet ska också främja sundare levnadsvanor och ett friskt åldrande.

Sprida information och kunskap om hälsa

Stöd kan gå till bland annat satsningar på statistikinsamling eller jämförande studier, erfarenhetsutbyte ("best practice") och att upprätta rapporter om hälsotillståndet inom EU.

VEM KAN SÖKA?

Myndigheter och organisationer inom hälsosektorn, expertsammanslutningar samt icke-statliga organisationer som arbetar med hälsoinformation, att förebygga sjukdomar och främja hälsa kan söka stöd. Stöd-kriterierna är beroende av vilken åtgärd som ska genomföras, men ett övergripande kriterium är att samarbete ska ske mellan partner från flera medlemsländer eller att samarbetet slutligen ska gynna samtliga medlemsländer.

FÖR MER INFORMATION

Ansökan om stöd görs till Europeiska kommissionens generaldirektorat för hälsa och konsumentskydd.

Europeiska kommissionen

Generaldirektoratet för hälsa och konsumentskydd

BE-1049 Bryssel, Belgien

Europeiska kommissionens information på internet om folkhälsa:
ec.europa.eu/health/index_sv.htm

Genomförandemyndigheten för EU:s hälsoprogram (Public Health Executive Agency)

Tfn: +352 430 132 015 Fax: +352 430 130 359

E-post: phea@ec.europa.eu

Internet: ec.europa.eu/phea/index_en.html

I Sverige kan Folkhälsoinstitutet informera om EU:s hälsoprogram.

Statens folkhälsoinstitut

831 40 Östersund

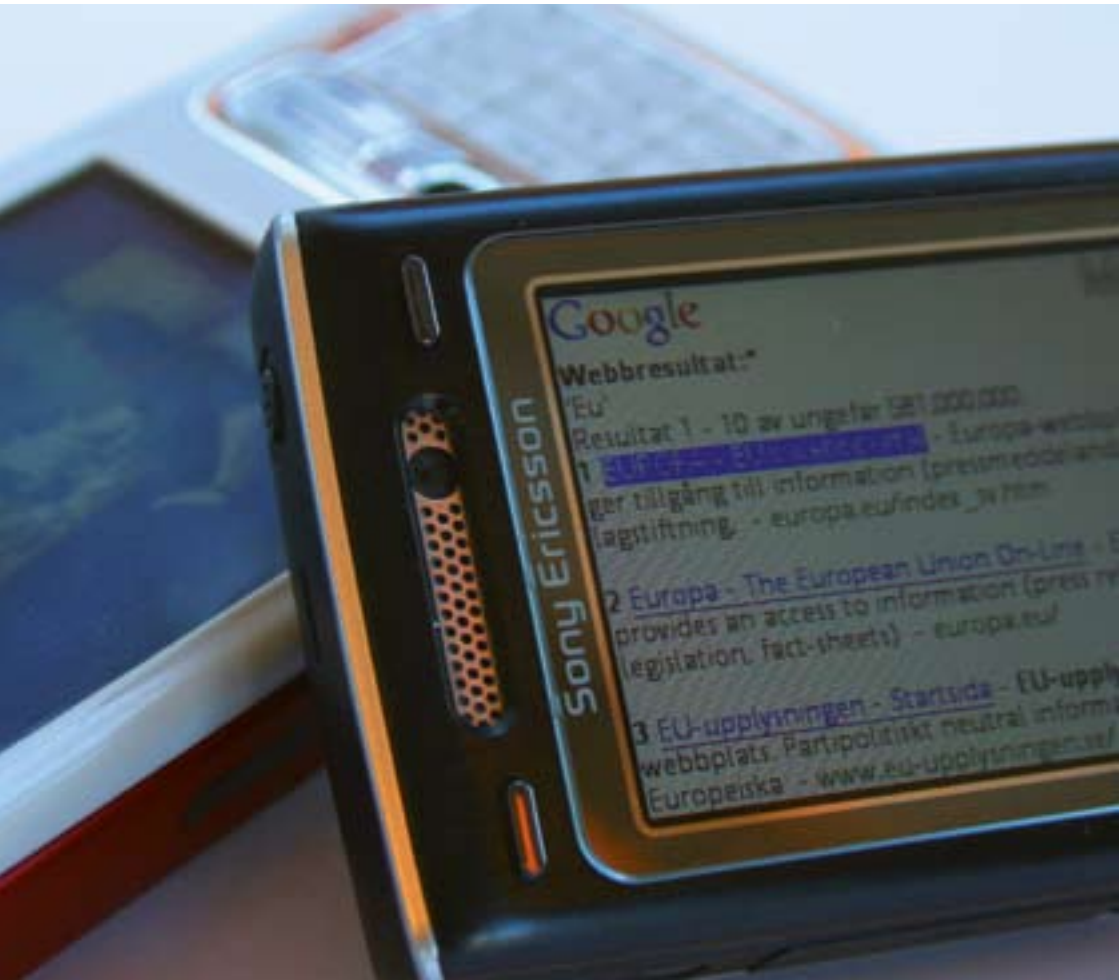
Besöksadress: Forskarens väg 3

Tfn: 08-566 135 00 Fax: 063-19 96 02

E-post: info@fhi.se

Internet: www.fhi.se

Informations- teknik



Det finns ett antal stödprogram som rör informations- och kommunikationsteknik (IKT). Flera av programmen har gemensamt att de ska bidra till att uppfylla kommissionens strategi ”i2010 – det europeiska informationssamhället för tillväxt och sysselsättning” som lanserades 2005. Med den vill kommissionen skapa ett informationssamhälle där alla ska kunna delta.

Strategin i2010 i centrum

Strategin i2010 syftar till att skapa ett gemensamt europeiskt informationsområde som främjar en öppen och konkurrenskraftig inre marknad för informationssamhälle och media. Initiativet ska även uppmuntra medborgare, företagare och myndigheter att använda IKT i större utsträckning. Det ska också bidra till att stärka innovation och investeringar i forskning inom informationsteknologi.

En central målsättning för strategin är att uppnå ett europeiskt informationssamhälle där alla kan delta. Detta ska främja tillväxt och sysselsättning på ett sätt som överensstämmer med hållbar utveckling. Ett mål är att prioritera bättre offentliga tjänster och livskvalitet.

Förutom de stödprogram som EU har inom ramen för bland annat i2010 finns det andra program som kan bidra till IKT-relaterade projekt. Se vidare i kapitlen om regional utveckling, utbildning, forskning och kultur. Det tidigare programmet eLearning har integrerats med det nya utbildningsprogrammet Livslångt lärande. Mer om det finns i kapitlet om utbildning, utbyte och praktik.

Programmet för informations- och kommunikationsteknik (IKT)

EU:s stöd för användning av informations- och kommunikationsteknik (IKT) inom företag och offentlig sektor har tidigare funnits inom programmen eTEN, eContent Plus och Modinis. De integreras nu i ett

nytt program, kallat IKT, som i sin tur utgör en del av Ramprogrammet för konkurrenskraft och innovation (CIP).

IKT-programmet löper under perioden 2007–2013.

Programmet för IKT ska stödja följande övergripande insatser:

- utveckling av ett gemensamt europeiskt informationsområde och stärkande av den inre marknaden för IKT-produkter och -tjänster
- stimulans av innovation genom mer omfattande användning av och investering i IKT
- utveckling av ett informationssamhälle för alla samt mer ändamåls- enliga och effektiva tjänster på områden av intresse för allmänheten, liksom förbättring av livskvaliteten.

Följande typer av aktiviteter kan få stöd inom programmet:

- projekt, till exempel genomförande-, pilot- och marknadsintroduktionsprojekt
- erfarenhetsutbyte ("best practice") för att sprida kunskap och utbyta erfarenheter
- tematiska nätverk där parter kan samarbeta mot ett visst mål, så att samordning och överföring av kunskap underlättas.

IKT-programmet är indelat i tre delområden:

Det gemensamma europeiska informationsområdet

Syftena med insatser inom detta område är bland andra:

- att säkerställa obehindrat tillträde till IKT-baserade tjänster
- att inrätta ramvillkor för snabbare och bättre införande av olika digitala kommunikationer och tjänster
- att förbättra villkoren och utvecklingen av digitalt innehåll med hänsyn tagen till mångspråkighet och kulturell mångfald
- att analysera utvecklingen av det europeiska informationssamhället.

Innovation genom mer omfattande användning av och investeringar i IKT

Viktiga syften med insatser inom detta område är:

- att främja innovation i processer, tjänster och produkter som fungerar med hjälp av IKT, i synnerhet hos små och medelstora företag samt hos myndigheter
- att underlätta interaktionen mellan den offentliga och den privata sektorn för att öka innovations- och investeringstakten när det gäller IKT
- att främja och informera om de möjligheter och vinster som IKT och dess nya tillämpningar innebär för såväl medborgare som företag
- att stimulera debatten på EU-nivå om nya tendenser och ny utveckling inom IKT.

Ett informationssamhälle för alla

Syftena med insatser inom detta område är:

- att bredda tillgången på IKT, inbegripet digitalt innehåll och det digitala kunnandet
- att stärka förtroendet och stödet för IKT-användning, med särskild uppmärksamhet på frågor som rör skyddet av privatlivet
- att förbättra kvaliteten, effektiviteten, tillgången och tillgängligheten av elektroniska tjänster på områden av intresse för allmänheten.

Varje år presenterar kommissionen olika teman som stödet ska inriktas mot. På programmets webbplats (se nedan) finns information om vilka teman som är prioriterade.

DEM KAN SÖKA?

IKT-programmet är öppet för offentliga och privata aktörer, till exempel små och medelstora företag, forskningsinstitut, universitet och högskolor, offentliga lokala och regionala organisationer och myndigheter, fackföreningar etc.

Förutom EU-länder är programmet öppet för icke-medlemsländer som omfattas av EES-avtalet samt kandidatländer. Deltagare från länder på västra Balkan kan också delta om de ingått ramavtal med EU om

deltagande i gemenskapsprogram. Även andra icke-medlemsländer kan delta beroende på avtal med EU.

Projektutlysningar publiceras på kommissionens webbplats om programmet.

FÖR MER INFORMATION

Vinnova, Verket för innovationssystem, kan hjälpa till med information om IKT-programmet.

Vinnova

Mäster Samuelsgatan 56, 101 58 Stockholm
Tfn: 08-473 30 00 Fax: 08-473 30 05
E-post: info@europaprogrammen.se
Internet: www.europaprogrammen.se

Europeiska kommissionen

Generaldirektoratet för informationssamhället och medierna
BE-1049 Bryssel, Belgien
Tfn: +32 2 296 90 76 Fax: +32 2 296 17 40, +32 2 295 10 71
E-post: info-cip-ictsp@ec.europa.eu
Internet: www.ec.europa.eu/information_society/activities/ict_psp/index_en.htm

eContent Plus

Programmet eContent Plus löper under åren 2005–2008. Efter 2008 kommer det att integreras i det nya stödprogrammet för informations- och kommunikationsteknik (IKT) som i sin tur utgör ett av tre delprogram inom Ramprogrammet för konkurrenskraft och innovation (CIP). CIP löper mellan 2007–2013.

Programmet ska göra det digitala innehållet inom EU mer lättillgängligt och användbart. Fokus ligger på det digitala innehållet och dess kvalitet, snarare än att utveckla tekniska lösningar. Att göra geografiska och rumsliga data samt kulturellt innehåll tillgängligt via internet hör exempelvis till de prioriterade områdena. Projekt som syftar till att

överbrygga hinder för investeringar, samarbete och handel – till exempel nationsgränser, kulturella skillnader och språkliga barriärer – hör till dem som prioriteras.

DEM KAN SÖKA?

Programmet vänder sig till företag, offentliga sektorn och andra organisationer och institutioner som samlar in, förvaltar eller förmedlar digital information. Projektet bör helst omfatta deltagare från minst två medlemsländer, men om projektet kan visa att det bäst kan genomföras med partner från bara ett land kan detta godtas. Deltagare från kandidatländer och andra länder utanför EU är också välkomna att ansöka.

FÖR MER INFORMATION

Det finns ingen myndighet i Sverige som ansvarar för information om programmet. Intresserade får vända sig direkt till Europeiska kommissionen.

Europeiska kommissionen

eContentplus programkontor
Generaldirektoratet för informationssamhället och medierna – Direktorat E
EUFO 01/181
LU-2920 Luxemburg, Luxemburg
Fax: +352 4301 302 69
E-post: econtentplus@ec.europa.eu
Internet: www.ec.europa.eu/information_society/activities/econtentplus/index_en.htm

Safer Internet Plus

Safer Internet Plus är ett program som ska göra internet säkrare och stoppa spridningen av olagligt, skadligt och rasistiskt innehåll på internet. Programmet löper under tiden 2005–2008.

Programmet har sin grund i EU:s handlingsprogram för att utveckla system för filtrering och klassificering av innehållet på internet och att höja medvetenheten om internets risker för barn och ungdomar. Programmet ger exempelvis stöd till telefonjourer dit man kan anmäla

webbplatser med barnpornografi och till tekniska åtgärder som gör det möjligt att filtrera och begränsa icke önskat innehåll på internet och i e-post.

VEM KAN SÖKA?

Juridiska personer i medlemsländerna kan söka till programmet. Det kan till exempel vara leverantörer av internetjänster, mobiloperatörer, standardiseringsorgan, nationella eller lokala myndigheter med ansvar för skolväsende eller konsumentskydd eller organisationer som kämpar för barnens rättigheter.

FÖR MER INFORMATION

Det finns ingen myndighet i Sverige som ansvarar för information om programmet. Intresserade får vända sig direkt till Europeiska kommissionen.

Europeiska kommissionen

Safer Internet
EUFO 1197

LU-2920 Luxemburg, Luxemburg
Tfn: +352 4301 345 33 Fax: +352 4301 340 79

E-post: saferinternet@ec.europa.eu

Internet: www.ec.europa.eu/information_society/activities/sip/programme/index_en.htm

IDABC

IDABC-programmet löper under åren 2005–2009 och är en uppföljare till IDA-programmet (Interchange of Data between Administrations).

Syftet med IDABC är att stödja utvecklingen av alleuropeiska och transnationella e-förvaltningstjänster genom samarbete mellan offentliga myndigheter i olika länder (eGovernment). Programmet ska också främja ett säkert utbyte av data mellan myndigheter i olika länder för att underlätta för företag och medborgare inom EU. Det ska också stödja EU:s beslutsprocess genom att underlätta kommunikationen mellan EU:s institutioner och nationella myndigheter.

VEM KAN SÖKA?

Programmet vänder sig i första hand till EU:s institutioner, den offentliga sektorn, särskilt nationella myndigheter i EU:s medlemsländer och kandidatländer. Företag och intresseorganisationer kan också delta i gemensamma projekt. Projektet ska omfatta så många länder som möjligt.

FÖR MER INFORMATION

Det finns ingen myndighet i Sverige som ansvarar för information om programmet. Intresserade får vända sig direkt till Europeiska kommissionen.

Europeiska kommissionen

Generaldirektoratet för Informationsteknik
DIGIT/01 – European eGovernment services (IDABC)
BE-1049 Bryssel, Belgien
Fax: +32 2 299 02 86
E-post: idabc@ec.europa.eu
Internet: www.ec.europa.eu/idabc

Jordbruk



Jordbruket och handeln med jordbruksprodukter är en del av EU:s gemensamma marknad. Stöden till jordbruket delas grovt in i prisstöd och direktstöd. Genom prisstöden garanterar EU producenterna ett lägsta pris för sina produkter. Stödet innebär att EU köper upp eventuellt överskott om marknadspriset hotar att sjunka under det garanterade priset. På så vis kan priset behållas på en bestämd nivå. Direktstöden tar däremot inte omvägen via marknaden utan riktas direkt till producenterna.

Reformer i jordbrukspolitiken

För att möta nya krav och de utmaningar som en utvidgad union medför, reformerar EU nu delar av den gemensamma jordbrukspolitiken. Bland annat frikopplas vissa stöd från krav på produktion. Förhoppningen är att produktionen på så sätt ska bli mer styrd av konsumenternas efterfrågan, samtidigt som lantbrukarna ska garanteras en skälig inkomst.

Denna guide tar upp de direkta stöden Gårdsstödet och Landsbygdsprogrammet. För information om andra stöd inom jordbruksområdet hänvisas till Jordbruksverket (se nedan). Stöd till jordbruksföretag kan även ges genom regionala stöd. Se kapitlet om regional utveckling.

Gårdsstödet

Sverige har ett stöd för jordbruket som kallas gårdsstöd. Det ersätter bland annat det tidigare arealstödet. Gårdsstödet är inte kopplat till produktionen, vilket innebär att det i princip är oberoende av vad och hur mycket lantbrukaren producerar. I stället ska produktionen styras av konsumenternas efterfrågan.

För att få gårdsstöd måste man, förutom att bruka och redovisa marken, sköta den på rätt sätt. Det innebär att åkermark inte får växa igen och att betesmark måste betas av betesdjur varje år. Dessutom finns regler om miljö, folkhälsa, växtskydd, djurskydd och djurhälsa.

DEM KAN SÖKA?

Den som brukar jordbruksmark kan söka gårdsstödet. Det går att få stöd för både åkermark och betesmark som uppfyller stöd villkoren. Stödet består av ett grundbelopp och ett tilläggsbelopp. Storleken på grundbeloppet varierar beroende på var i landet marken finns.

FÖR MER INFORMATION

I Sverige är det Jordbruksverket som har ansvaret för administrationen av EU:s jordbrukspolitik. Det innebär bland annat att myndigheten ansvarar för EU:s olika stöd på jordbruksområdet.

Jordbruksverket

Vallgatan 8, 551 82 Jönköping
Tfn: 036-15 50 00 Fax: 036-19 05 46
E-post: jordbruksverket@sjv.se
Internet: www.sjv.se

Landsbygdsprogrammet

Landsbygdsprogrammet (2007–2013) innehåller en rad olika stöd som delfinansieras genom EU:s budget. Stöden ska bidra till att främja en ekologiskt, ekonomiskt och socialt hållbar utveckling på landsbygden. Följande stöd ingår i Sveriges Landsbygdsprogram:

- miljöstöd
- kompensationsbidrag (för att främja odling och bete i områden med sämre förutsättningar för jordbruksproduktion)
- stöd för anläggning av energiskog
- kompetensutveckling
- företagsstöd (bland andra startstöd och investeringsstöd)
- projektstöd
- stöd till insatser för ett hållbart skogsbruk.

DEM KAN SÖKA?

Det varierar beroende på vilket stöd inom programmet som är aktuellt. De flesta stöden vänder sig till jordbrukare, men även småföretagare, skogsägare, ideella föreningar eller andra aktörer på landsbygden kan få stöd.

FÖR MER INFORMATION

I Sverige är det Jordbruksverket som har ansvaret för administrationen av EU:s jordbrukspolitik. Det innebär bland annat att myndigheten ansvarar för EU:s olika stöd på jordbruksområdet. Däremot sköts själva handläggningen av stödansökningarna inom Landsbygdsprogrammet i de flesta fallen av länsstyrelserna. För mer information om stöd till skogsbruk inom Landsbygdsprogrammet, kontakta Skogsstyrelsen.

Jordbruksverket

Vallgatan 8, 551 82 Jönköping
Tfn: 036-15 50 00 Fax: 036-19 05 46
E-post: jordbruksverket@sjv.se
Internet: www.sjv.se

Skogsstyrelsen

Vallgatan 8, 551 83 Jönköping
Tfn: 036-15 56 00 Fax: 036-16 61 70
E-post: skogsstyrelsen@skogsstyrelsen.se
Internet: www.svo.se

Länsstyrelsen

Länsstyrelserna har en gemensam webbplats där adressuppgifter för närmaste länsstyrelse finns: www.lst.se

Fiske

EU har inrättat Europeiska fiskerifonden (EFF) för perioden 2007–2013. Fonden ska bidra till att säkra ett hållbart fiske och ge stöd till de regioner som drabbats hårt av förlorade arbetstillfällen. Stödet ska hjälpa regionerna att bredda ekonomin och därmed bli mindre beroende av fiske. Stöd ska till exempel kunna ges i form av utbildning och omskolning. Fartygsägare och besättning som tillfälligt måste avbryta fisket för att fiskbestånden behöver återhämta sig ska också kunna få stöd.

Varje medlemsland ska utarbeta en strategisk plan och ett program som beskriver hur landet ska använda stöden för att nå målen. Hela Sverige utgör ett stödområde och omfattas av samma rambudget.

Fonden har fem prioriterade områden:

- anpassning av flottan
- vattenbruk, inlandsfiske, beredning och försäljning
- åtgärder av gemensamt intresse, till exempel fiskehamnar, reklamkampanjer
- hållbar utveckling i fiskeområden
- tekniskt stöd.

VEM KAN SÖKA?

Alla sektorer inom fiskerinäringen kan söka stöd: havs-, kust- och insjöfiske, vattenbruk, producentorganisationer, bearbetning och marknadsföring samt regioner där fiske bedrivs.

FÖR MER INFORMATION

I Sverige är Fiskeriverket ansvarig myndighet för utbetalningar från Europeiska fiskerifonden.

Fiskeriverket

Ekelundsgatan 1, Box 423, 401 26 Göteborg

Tfn: 031-743 03 00 Fax: 031-743 04 44

E-post: fiskeriverket@fiskeriverket.se

Internet: www.fiskeriverket.se

Europeiska kommissionens information på internet om fiskeripolitiken:

ec.europa.eu/fisheries/cfp_sv.htm

Konsumenternas skydd och rätt



Målet med EU:s konsumentpolitik är att bidra till att skydda konsumenternas hälsa, säkerhet och ekonomiska intressen. Den ska också arbeta för konsumenternas rätt till information och utbildning samt deras rätt att organisera sig för att tillvarata sina intressen. EU:s stöd på området är format utifrån dessa mål och är bland annat inriktat på att utveckla konsumentorganisationernas roll i EU.

Program för gemenskapsåtgärder på konsumentområdet

Syftet med EU:s program på konsumentområdet är att komplettera, stödja och övervaka medlemsländernas politik. Det ska bidra till att skydda konsumenternas hälsa, säkerhet, ekonomiska och rättsliga intressen samt främja konsumenternas rätt till information och utbildning. Programmet löper under åren 2007–2013. Två mål är definierade:

Hög skyddsnivå för konsumenterna

Det första målet är att försäkra sig om en hög skyddsnivå för konsumenterna genom bättre faktaunderlag, bättre samråd och representation av konsumenternas intressen.

Exempel på åtgärder som kan få stöd:

- övervaka marknaden och genomföra prisundersökningar och kartläggningar
- samla in, kartlägga och analysera information
- ekonomiskt stöd till de europeiska konsumentorganisationerna
- stöd till juridisk och teknisk expertis.

Tillsyn, information och utbildning

Det andra målet är att arbeta för att konsumentskyddsreglerna tillämpas effektivt genom tillsynsarbete, information, utbildning och möjlighet till gottgörelse.

Exempel på åtgärder som kan få stöd:

- konsumentutbildning, information, rådgivning
- tillgång till rättsmedel (till exempel alternativa vägar att lösa tvister), juridisk och teknisk expertis
- utveckla en europeisk mastersutbildning i konsumentfrågor.

DEM CAN SEARCH?

Member States nominate together with the Commission the organisations and authorities that can receive support.



FÖR MER INFORMATION

Det finns ingen myndighet i Sverige som ansvarar för information om programmet. Intresserade får vända sig direkt till Europeiska kommissionen.

Europeiska kommissionen
Generaldirektoratet för hälsa och konsumentskydd
BE-1049 Bryssel, Belgien
Tfn: +32 2 299 11 11

Europeiska kommissionens information om konsumentpolitik på internet:
ec.europa.eu/consumers/index_sv.htm

Kultur



EU ska både värna kulturell mångfald i Europa och framhålla det gemensamma kulturarvet. EU:s roll är att uppmuntra och stödja kulturellt samarbete mellan medlemsländerna. Däremot stiftar EU inga lagar på kulturområdet. EU ger varje år ekonomiskt stöd till samlarbetsprojekt på kultur- och medieområdet.

Kultur 2007

Programmet Kultur 2007 omfattar bildkonst, form och design, kulturarv, litteratur samt scenkonst. Det ska stödja utvecklingen av kulturellt samarbete mellan konstnärer, aktörer på kulturområdet och kulturinstitutioner. Programmet sträcker sig över perioden 2007–2013. De tre målen för programmet är att främja:

- rörlighet över gränserna för personer som arbetar i kultursektorn
- rörlighet över gränserna för konstverk och kulturella produkter
- den interkulturella dialogen.

Varje projekt som stöds ska uppfylla minst två av målen och projektet ska ge ett "europeiskt mervärde". Läs mer i kapitlet "Att söka EU-stöd" om den europeiska dimensionen.

Kulturprogrammet 2007 omfattar tre områden, som i sin tur innehåller flera delar.

Stöd till samlarbetsprojekt

Cirka 75 procent av stödet från Kultur 2007 beräknas gå till detta programområde. Det innehåller i sin tur tre delar.

I. Fleråriga kulturella samlarbetsprojekt

Projekten ska syfta till att uppnå samarbeten över längre tid mellan europeiska aktörer. Projekten kan genomföras inom en eller flera konstformer. Minst sex aktörer från minst sex länder ska delta i projekten och projekten ska pågå i tre till fem år.

2. Kulturella samarbetsinsatser

Inom denna del ges stöd till kortare projekt, som sträcker sig över högst två år. Nyskapande projekt prioriteras. Det ska ingå minst tre kulturaktörer från tre olika länder.

Det finns också möjlighet att få ekonomiskt stöd för översättningar av litteratur.

3. Särskilda insatser

Inom denna ram får bland annat europeiska kulturhuvudstäder stöd.

Verksamhetsstöd till europeiska organisationer

Organisationer som arbetar på europeisk nivå kan söka stöd. Samarbetet ska omfatta samarbete mellan minst sju länder, för nätverk tio länder.

Analyser och information

Denna del av stödet går till de europeiska kulturkontaktkontoren som informerar om programmet i medlemsländerna och till analyser på kulturområdet. Andra kan inte söka stöd från denna del.

DEM CAN SEARCH?

Alla typer av kulturorganisatörer kan söka stöd från programmet Kultur 2007. Privatpersoner kan inte göra det. Sökande och medarrangörer ska vara från

- EU:s medlemsländer
- EES-länderna Island, Liechtenstein och Norge
- kandidatländerna Turkiet, Kroatien och Makedonien.

EU-stödet för ett projekt får utgöra högst 50 procent av projektets totala budget.

FÖR MER INFORMATION

I Sverige är det Kulturrådet och Riksantikvarieämbetet som bevakar och informerar om EU:s politik och verksamhet på kulturområdet, däribland Kultur 2007. De ansvarar tillsammans för Kulturkontakt Sverige som är ett informationskontor för kulturfrågor med EU-anknytning. Riksantikvarieämbetet svarar för kulturarvet, Kulturrådet för konstarterna och kulturella aktiviteter.

Kulturrådet

Box 27215, 102 53 Stockholm
Tfn: 08-519 264 00 Fax: 08-519 264 99
E-post: ccp@kulturradet.se
Internet: www.kulturradet.se

Riksantikvarieämbetet

Box 5405, 114 84 Stockholm
Tfn: 08-519 180 00 Fax: 08-519 180 79
E-post: ccp@raa.se
Internet: www.raa.se

Kulturkontakt Sverige

Internet: www.kulturradet.se/templates/KR_Page.aspx?id=792&epslanguage=SV

Europeiska kommissionens information på internet om EU:s kulturprogram:
ec.europa.eu/culture/eac/culture2007/cult_en.html

Media 2007

Syftet med Mediaprogrammet, som löper 2007–2013, är att stärka den europeiska TV- och filmindustrins konkurrenskraft och att öka det gränsöverskridande europeiska samarbetet och utbytet mellan medlemsländerna. Programmet omfattar även interaktiva media.

De allmänna målen för programmet är att:

- bevara och främja Europas kulturella mångfald och dess audiovisuella arv
- öka spridningen av europeiska audiovisuella verk i och utanför EU
- stärka den europeiska audiovisuella sektorns konkurrenskraft på en öppen och konkurrensutsatt europeisk marknad.

Stöd kan gå till utbildning, utveckling, distribution och marknadsföring. Däremot ger EU inte stöd till själva produktionen av film eller andra audiovisuella verk. Drygt hälften av det totala stödet ska gå till distributionsstöd.

Generellt ger EU stöd till högst 50 procent av kostnaderna i ett projekt.

DEM KAN SÖKA?

Både offentliga och privata institutioner samt företag inom branschen kan söka stöd. Mindre och medelstora, fristående bolag prioriteras. Sökande bolag/organisation måste vara registrerat i något av EU:s medlemsländer eller Island, Liechtenstein, Norge eller Schweiz.

FÖR MER INFORMATION

I Sverige är det Media Desk vid Svenska Filminstitutet som informerar om Mediaprogrammet och de villkor som gäller för att söka stöd.

Svenska Filminstitutet – Media Desk Sverige

Filmhuset, Borgvägen 1–5, Box 27126, 102 52 Stockholm

Tfn: 08-665 12 05/07 Fax: 08-666 37 55

E-post: mediadesk@sfi.se

Internet: www.mediadesk.se

Europeiska kommissionens information på internet om Mediaprogrammet:
ec.europa.eu/information_society/media/index_en.htm

Miljö



EU-länderna har en gemensam miljöpolitik. Den ska bidra till att bevara, skydda och förbättra miljön. Den ska också skydda människors hälsa och säkra en varsam användning av naturresurserna. EU ska även främja åtgärder på internationell nivå, till exempel inom FN för att lösa regionala och globala miljöproblem.

Miljöskydds krav i all EU-politik

EU lägger fast den närmare inriktningen och prioriteringarna för miljöpolitiken i så kallade handlingsprogram för miljön. Det senaste är det sjätte miljöhandlingsprogrammet som löper fram till slutet av juli 2012.

Miljöskydds kraven ska ingå i all EU-politik. Stöd för naturvård och miljöskydd finns därmed främst i EU:s övergripande program, bland annat strukturfonderna, landsbygdsutvecklingsprogrammet, forskningsprogrammet och programmet för konkurrenskraft och innovation. De redovisas i andra kapitel i denna skrift. Som komplement har EU ett särskilt miljöprogram som heter Life+. Miljöprogrammet ska finansiera åtgärder som inte ryms inom andra program.

Life+

Life+ ska bidra till att genomföra, uppdatera och utveckla EU:s miljöpolitik och miljölagstiftning. Programmet löper under perioden 2007–2013 och består av tre delar:

- Natur och biologisk mångfald
- Miljöpolitik och miljöstyrning
- Information och kommunikation

Projekten som kan få stöd ska vara innovativa demonstrationsprojekt eller goda exempel. Löpande verksamhet kan inte finansieras via Life+. Delområdet Information och kommunikation kommer huvudsakligen att hanteras av kommissionen. Prioriteringar för Life+ finns i ett "Flerårigt strategiskt program" i bilaga II till Life+-förordningen (EG)

nr 614/2007. Kommissionen föredrar större projekt (cirka 10–20 miljoner kronor från EU) som kan ge genomslag.

Natur och biologisk mångfald

Delen Natur och biologisk mångfald ska bland annat bidra till genomförandet av EU:s så kallade fågeldirektiv och habitatdirektiv samt stödja utvecklingen av Natura 2000, EU:s nätverk av skyddade livsmiljöer och naturtyper. Programmet ska i denna del även främja utvecklingen av kunskap och metoder för att mäta och utvärdera EU:s åtgärder för natur och biologisk mångfald.

Miljöpolitik och miljöstyrning

Delen Miljöpolitik och miljöstyrning ska stödja utvecklingen av nyskapande strategier, tekniker och metoder för att främja målen i EU:s miljöhandlingsprogram. Kommissionen prioriterar särskilt projekt som handlar om klimatförändringar, kemikalier, luft, vatten och avfall. Dessutom ska den stödja utformningen av metoder för att övervaka och bedöma miljösituationer. Även genomförandet av miljöpolitiken på lokal och regional nivå ska stödjas.

Information och kommunikation

Delen Information och kommunikation ska stödja åtgärder för att sprida information och öka medvetenheten om miljöfrågor. Stöd kan också ges till kompletterande åtgärder som exempelvis kampanjer, konferenser och utbildning.

VEM KAN SÖKA?

Såväl offentliga som privata organ, aktörer och institutioner kan få stöd via Life+. I regel ska stödet högst uppgå till 50 procent av kostnaderna. Förutom EU-länderna är programmet öppet för Norge, Island, Liechtenstein och Schweiz om de är med och betalar till Lifebudgeten. Samma sak gäller EU:s kandidatländer och de länder på västra Balkan som har stabiliserings- och associeringsavtal med EU.

FÖR MER INFORMATION

I Sverige har Naturvårdsverket ansvar för Life+. Naturvårdsverket tar emot ansökningar och skickar dem vidare till kommissionen, som beslutar vilka projekt som ska få stöd.

Naturvårdsverket

Valhallavägen 195, 106 48 Stockholm

Tfn 08-698 10 00

E-post: natur@naturvardsverket.se

Internet: www.naturvardsverket.se

Information om EU:s sjätte miljöhandlingsprogram finns på kommissionens webbplats:
ec.europa.eu/environment/newprg/index.htm

Marco Polo II

En förutsättning för EU:s inre marknad är att varor kan transporteras mellan medlemsländerna. När marknaden växer så växer även mängden transporterat gods. Ökade transporter innebär ökad belastning på miljön. EU har ett stödprogram för att främja utvecklingen av ett effektivt och hållbart transportsystem. Programmet heter Marco Polo II och gäller för perioden 2007–2013.

Inom Marco Polo II finns stöd till projekt som syftar till att minska trafikstockningar och öka transportsystemets miljöprestanda. Det handlar till exempel om att styra över vägtransporter till miljömässigt bättre transportsätt som sjöfart och järnväg.

VEM KAN SÖKA?

Minst två företag måste stå bakom ett projektförslag. Företagen måste vara etablerade i minst två olika medlemsländer eller i minst ett medlemsland och ett av EU:s grannländer. Programmet är även öppet för Norge, Island, Liechtenstein, Schweiz och EU:s ansökarländer, det vill säga Kroatien, Makedonien och Turkiet samt grannländer i enlighet med särskilda avtal med EU. Projekten ska vara internationella i den

meningen att de inbegriper minst två medlemsländers områden eller ett medlemslands och ett grannlands område.

FÖR MER INFORMATION

I Sverige är Vinnova kontaktpunkt för Marco Polo-programmet.

Vinnova

101 58 Stockholm

Tfn: 08-473 30 00

E-post: vinnova@vinnova.se

Internet: www.vinnova.se

Vidare information om Marco Polo II-programmet och om ansökningsomgångar finns på kommissionens webbplats, generaldirektoratet för transport:

ec.europa.eu/transport/marcopolo/index_en.htm

Näringsliv



EU:s näringslivspolitik är inriktad på att stödja utvecklingen av konkurrenskraftiga, effektiva och innovativa företag. EU:s stöd till företag spänner över ett brett område. Det kan exempelvis handla om åtgärder som gör företagen mer konkurrenskraftiga. Det kan även handla om användning av alternativa energikällor eller att förbättra tillgången till riskkapital för mindre företag. I näringslivspolitikerna ingår också insatser för att sprida ny teknik och underlätta för mindre företag att delta i forsknings- och utvecklingsprojekt.

Ramprogrammet för konkurrenskraft och innovation (CIP)

CIP är en förkortning av Competitiveness and Innovation framework Programme och pågår 2007–2013. Det samlar flera redan existerande program, som exempelvis det fleråriga programmet för företag och företagande (MAP), Intelligent energi – Europa och Life-programmet. Målet är att öka Europas konkurrenskraft och innovation utifrån målen i Lissabonstrategin (se ordlistan). Programmet är indelat i tre delprogram som alla genomsyras av miljötänkande:

- Programmet för entreprenörskap och innovation
- Stödprogrammet för informations- och kommunikationsteknik (IKT)
- Programmet för intelligent energi – Europa

För varje delprogram kommer egna arbetsprogram att utarbetas för varje år.

Flera av programmen i CIP beskrivs i andra kapitel i denna skrift: IKT i kapitel "Informationssamhället", Intelligent energi i "Energi" och Life i "Miljö"-kapitlet.

DEM CAN SEARCH?

Ramprogrammet is open for EU's member states, accession- and candidate countries, EFTA countries Iceland, Liechtenstein and Norway and the countries on the western Balkans. There is also an opportunity for other countries outside the EU to participate and then neighboring countries.

FOR MORE INFORMATION

In Sweden you can contact the Swedish Institute for Enterprise Development (Nutek), Vinnova and the Energy Agency for more information about the program.

Nutek

Liljeholmsvägen 32, 117 86 Stockholm
Tfn: 08-681 91 00
E-post: nutek@nutek.se
Internet: www.nutek.se

Vinnova

Enheten för Europaprogrammen
101 58 Stockholm
Tfn: 08-473 30 00 Fax: 08-473 30 05
E-post: vinnova@vinnova.se
Internet: www.europaprogrammen.se, www.vinnova.se

Energimyndigheten

Kungsgatan 43, Box 310, 631 04 Eskilstuna
Tfn: 016-544 20 00 Fax: 016-544 20 99
E-post: registrator@energimyndigheten.se
Internet: www.energimyndigheten.se

On the Commission's website there is more information about the program:
ec.europa.eu/cip/index_en.htm

The European Investment Fund (EIF) manages shares of the actions in the program. Companies can not search for support directly from the investment fund.

More information about the work of the investment fund can be found on the website
www.eif.org

Support program in the business area

The Commission presents a so-called support program for the business area. In the programs there are a number of prioritized actions, in which project support can be sought. For each action the Commission announces an application procedure if interested parties can submit proposals for projects.

DEM CAN SEARCH?

Who is eligible to search for support varies depending on which action it is about. On the Commission's website, the general directorate for business, there is information about current actions and how the application process goes to: ec.europa.eu/enterprise/funding/files/themes_2007/grants_pgm.htm

FOR MORE INFORMATION

There is no authority in Sweden responsible for information about the program. Interested parties should contact the European Commission.

European Commission

General Directorate for Business
BE-1049 Brussels, Belgium
Tfn: + 32 2 299 11 11

Euro Info Centre (EIC)

For more detailed information about which types of business support there is in the EU you can contact the nearest Euro Info Centre.

EIC is a advisory and information office established by the European Commission's initiative to help smaller companies with questions about the EU.

EIC offices in Sweden have a common telephone number: 020-93 10 10. They also have a common website: www.euroinfo.se

Innovation Relay Centre (IRC)

IRC helps small and medium-sized companies with questions about financing, cooperation agreements, finding business partners etc. IRC works on assignments from the European Commission and aims to make more innovations commercialized in the EU. Website in Sweden: www.ircsweden.se

EIC and IRC will be joined into a common network in 2008.

Regional utveckling och sammanhållning



EU:s regionala utvecklingsstöd har som mål att minska de ekonomiska och sociala skillnaderna mellan EU:s regioner och att öka EU:s konkurrenskraft gentemot omvärlden. EU:s stöd ska komplettera det nationella. Tanken är att EU-medlen verkligen ska öka stödet till regionerna och inte ersätta de satsningar som redan görs på nationell, regional och lokal nivå. De regionala utvecklingsstöden betalas ut för att främja de mål som man har kommit överens om på EU-nivå.

Mål för programperioden 2007–2013

Den nuvarande programperioden löper åren 2007–2013 och har följande mål för regionalstödet:

- konvergens (minska skillnaderna mellan välmående och eftersatta regioner)
- regional konkurrenskraft och sysselsättning
- europeiskt territoriellt samarbete

Sverige får stöd inom de två målen "regional konkurrenskraft och sysselsättning" samt "europeiskt territoriellt samarbete".

I Sverige uppfyller ingen region kravet för att få stöd från det tredje målet, konvergens. Målet riktar sig till regioner som har en bruttonationalprodukt (BNP) per invånare som ligger under 75 procent av genomsnittet i hela EU. Detta gäller till exempel många regioner i EU:s nya medlemsländer. Denna satsning får utan jämförelse den största andelen av EU:s regionalstöd, cirka 81 procent.

Finansiering

Alla regionala projekt kräver medfinansiering. Det betyder att projekten delvis måste vara nationellt finansierade. EU bidrar vanligtvis med cirka hälften av medlen som behövs till ett projekt. Medlen kommer från EU:s två strukturfonder:

- Europeiska regionala utvecklingsfonden (ERUF) – regionalfonden
- Europeiska socialfonden (ESF)

Under perioden 2007–2013 avsätts cirka 347 miljarder euro till stöd från fonderna (inklusive sammanhållningsfonden, se nedan). Av denna summa har omkring 15 miljarder kr öronmärkts för Sverige.

Det finns även en särskild fond som kallas sammanhållningsfonden. Den syftar till att ge ekonomiskt stöd till projekt på miljöområdet och till transeuropeiska nätverk inom infrastrukturen på transportområdet. Stöd ur denna fond beviljas endast till länder där BNP per invånare är lägre än 90 procent av genomsnittet i EU. Sverige kan därför inte få stöd från sammanhållningsfonden.

Regional konkurrenskraft och sysselsättning

Målet ”regional konkurrenskraft och sysselsättning” riktar sig till de regioner som inte faller inom målet ”konvergens”, det vill säga till de regioner som inte hör till de minst utvecklade. De övergripande prioriteringarna med insatserna är att stärka regioners konkurrens- och attraktionskraft samt sysselsättning. Detta ska göras bland annat genom:

- att föregripa ekonomiska och sociala förändringar, till exempel förändringar i samband med liberalisering av handeln
- ökade och bättre investeringar i humankapital och innovation
- främjande av kunskapssamhället och företagande
- miljöskydd och bättre miljö
- ökad tillgänglighet
- ökad anpassningsförmåga hos arbetstagare och företag
- att utveckla en arbetsmarknad för alla.

Finansieringen sker via regionalfonden (ERUF) och socialfonden (ESF). Av EU:s strukturfondsmedel går cirka 16 procent till målområdet för regional konkurrenskraft och sysselsättning. EU bidrar med cirka 13 miljarder kr till Sverige inom målet.

Strategi och organisation i Sverige

Inriktningen på åtgärderna inom målet ”regional konkurrenskraft och sysselsättning” i Sverige bygger på en gemensam europeisk strategi. Den har omsatts i en nationell handlingsplan för tillväxt och sysselsättning

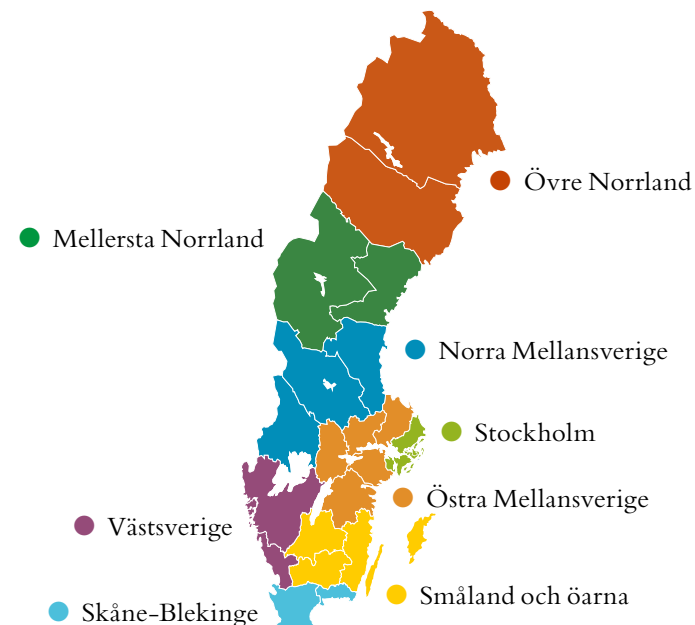
samt strategin ”En nationell strategi för regional konkurrenskraft, entreprenörskap och sysselsättning 2007–2013”. Det finns fyra nationella prioriteringar för målet:

- innovation och förnyelse
- kompetensförsörjning och ökat arbetskraftsutbud
- tillgänglighet
- strategiskt gränsöverskridande samarbete.

För att genomföra åtgärder inom målområdet i Sverige finns en programstruktur för att dela in Sverige geografiskt samt en organisationsstruktur för att förvalta, betala ut och övervaka att programmen genomförs i enlighet med EU:s regler.

För de åtgärder inom målområdet som finansieras via socialfonden (ESF) finns ett nationellt strukturfondsprogram.

För åtgärder inom målområdet som finansieras via regionalfonden (ERUF) finns åtta regionala strukturfondsprogram. De regionala programområdena är följande:



Indelningen följer den så kallade NUTS II-nivån (nomenklatur för statistiska territoriella enheter, se ordlistan).

För varje programområde finns ett så kallat strukturfondspartner-
skap. Det består av företrädare för förtroendevalda representanter
för kommuner och landsting i berörda län, företrädare för arbets-
marknadens organisationer, företrädare för berörda länsstyrelser,
länsarbetsnämnder, intresseorganisationer, föreningar samt, i vissa fall,
Sametinget.

Strukturfondspartnerkapet har en viktig roll. Det ska, tillsammans
med förvaltningsmyndigheten, pröva frågor om prioriteringar av stöd
till projekt som finansieras genom de regionala strukturfondsprogram-
men eller det nationella strukturfondsprogrammet för socialfonden.

Övre Norrland

Programmet Övre Norrland omfattar hela Norrbottens och Västerbottens
län.

Mål för programmet är att stärka den regionala konkurrenskraften
genom att skapa goda förutsättningar för entreprenörskap, innovationer
och nya företag. Programmet ska bidra till att skapa nya företag och
arbetstillfällen. Programmet har följande två prioriterade insatsområden:

- innovation och förnyelse
- tillgänglighet, till exempel kommunikationer

Europeiska regionala utvecklingsfonden bidrar med cirka 2,2 miljarder kr
i medfinansiering till Övre Norrland.

VEM KAN SÖKA?

Näringslivsorganisationer, kommuner, offentliga organ, lokala organi-
sationer och föreningar är exempel på aktörer som kan komma ifråga
för stöd.

Enskilda vinstdrivande företag och organisationer kan inte söka stöd.
En princip är att stöd inte beviljas som bidrar till att en konkurrenssitua-
tion kan uppstå.

Projektet måste omfatta något av de fastställda insatsområdena för pro-
grammet samt uppfylla vissa urvalskriterier. Ju fler av dessa som uppfylls,

desto större möjlighet är det att EU-finansiering beviljas. För samtliga
projekt krävs en offentlig medfinansiering på 40–60 procent av kostna-
den. EU:s regionalfond kan finansiera maximalt 50 procent av projek-
tets kostnader.

FÖR MER INFORMATION

Nutek (Verket för näringslivsutveckling) är förvaltande myndighet och
handlägger ansökningar och utbetalningar av stöd. Nuteks nationella program-
stödsfunktion är placerad i Östersund. I Luleå finns funktionen som arbetar
med beredning av ansökningar och beslut om stöd för programmet Övre
Norrland. Har du allmänna frågor om stöd från regionalfonden kan du
kontakta Nuteks regionalfondslinje.

Regionalfondslinjen

Tfn: 08-681 91 50

E-post: regionalfonden@nutek.se

Nutek

Programstöd

Fyrvallavägen 1 B, Box 3034, 831 03 Östersund

Tfn: 08-681 91 00

Internet: www.nutek.se

Nutek

Programkontor Övre Norrland

Residensgatan 17, Box 926, 971 28 Luleå

Tfn: 08-681 91 00 Fax: 0920-883 70

E-post: programkontoret.ovrenorrland@nutek.se

Mellersta Norrland

Programmet Mellersta Norrland omfattar hela Jämtlands och Väster-
norrlands län.

Programmet har som mål att skapa hållbar konkurrenskraft, fler
företag och dynamiska arbetsmarknadsregioner samt förnyelseförmåga
och attraktivitet för fler arbetstillfällen. Programmet har följande
prioriterade insatsområden:

- förnyelse av näringsliv, energi och miljödriven utveckling
- tillgänglighet och attraktivitet

Europeiska regionala utvecklingsfonden bidrar med cirka 1,6 miljarder kr till Mellersta Norrland.

VEM KAN SÖKA?

Näringslivsorganisationer, kommuner, offentliga organ, lokala organisationer och föreningar är exempel på aktörer som kan komma ifråga för stöd.

Enskilda vinstdrivande företag och organisationer kan inte söka stöd. En princip är att stöd inte beviljas som bidrar till att en konkurrenssituation kan uppstå.

Projektet måste omfatta något av de fastställda insatsområdena för programmet samt uppfylla vissa urvalskriterier. Ju fler av dessa som uppfylls, desto större möjlighet att EU-finansiering beviljas. För samtliga projekt krävs en offentlig medfinansiering på 40–60 procent av kostnaden. EU:s regionalfond kan finansiera maximalt 50 procent av projektets kostnader.

FÖR MER INFORMATION

Nutek (Verket för näringslivsutveckling) är förvaltande myndighet och handlägger ansökningar och utbetalningar av stöd. Nuteks nationella programstödsfunktion är placerad i Östersund. I Östersund finns även den regionala funktionen som arbetar med beredning av ansökningar och beslut om stöd för programmet Mellersta Norrland. Har du allmänna frågor om stöd från regionalfonden kan du kontakta Nuteks regionalfondslinje.

Regionalfondslinjen

Tfn: 08-681 91 50

E-post: regionalfonden@nutek.se

Nutek

Programstöd

Fyrvallavägen 1 B, Box 3034, 831 03 Östersund

Tfn: 08-681 91 00

Internet: www.nutek.se

Nutek

Programkontor Mellersta Norrland

Fyrvallavägen 1 A, Box 3015, 831 03 Östersund

Tfn: 08-681 91 00 Fax: 063-51 32 30

E-post: programkontoret.mellerstanorrland@nutek.se

Norra Mellansverige

Programmet Norra Mellansverige omfattar hela Gävleborgs, Dalarnas och Värmlands län.

Programmet har som mål att bidra till utvecklandet av innovativa miljöer, dynamiskt näringsliv och ökad tillgänglighet för näringsliv och invånare i regionen. Programmet har följande prioriterade insatsområden:

- näringslivsutveckling
- tillgänglighet, till exempel kommunikationer

Europeiska regionala utvecklingsfonden bidrar med cirka 1,8 miljarder kr till Norra Mellansverige.

VEM KAN SÖKA?

Näringslivsorganisationer, kommuner, offentliga organ, lokala organisationer och föreningar är exempel på aktörer som kan komma ifråga för stöd.

Enskilda vinstdrivande företag och organisationer kan inte söka stöd. En princip är att stöd inte beviljas som bidrar till att en konkurrenssituation kan uppstå.

Projektet måste omfatta något av de fastställda insatsområdena för programmet samt uppfylla vissa urvalskriterier. Ju fler av dessa som uppfylls, desto större möjlighet att EU-finansiering beviljas. För samtliga projekt krävs en offentlig medfinansiering på 40–60 procent av kostnaden. EU:s regionalfond kan finansiera maximalt 50 procent av projektets kostnader.

FÖR MER INFORMATION

Nutek (Verket för näringslivsutveckling) är förvaltande myndighet och handlägger ansökningar och utbetalningar av stöd. Nuteks nationella programstödsfunktion är placerad i Östersund. I Gävle finns funktionen som arbetar med beredning av ansökningar och beslut om stöd för programmet Norra Mellansverige. Har du allmänna frågor om stöd från regionalfonden kan du kontakta Nuteks regionalfondslinje.

Regionalfondslinjen

Tfn: 08-681 91 50

E-post: regionalfonden@nutek.se

Nutek

Programstöd

Fyrvallavägen 1 B, Box 3034, 831 03 Östersund

Tfn: 08-681 91 00

Internet: www.nutek.se

Nutek

Programkontor Norra Mellansverige

Hattmakargatan 6 A, Box 386, 801 05 Gävle

Tfn: 08-681 91 00 Fax: 026-18 43 10

E-post: programkontoret.norramellansverige@nutek.se

Stockholm

Programmet Stockholm omfattar hela Stockholms län.

Målet för programmet är att med fokus på småföretagen bidra till att stärka den internationella konkurrenskraften i Stockholmsregionen. Nya företag och arbetstillfällen ska skapas. Programmet fokuserar på tre insatsområden:

- utveckla storstadens innovativa miljöer
- företagsutveckling
- tillgänglighet, till exempel kommunikationer

Europeiska regionala utvecklingsfonden bidrar med cirka 338 miljoner kr till Stockholm.

VEM KAN SÖKA?

Näringslivsorganisationer, kommuner, offentliga organ, lokala organisationer och föreningar är exempel på aktörer som kan komma ifråga för stöd.

Enskilda vinstdrivande företag och organisationer kan inte söka stöd. En princip är att stöd inte beviljas som bidrar till att en konkurrenssituation kan uppstå.

Projektet måste omfatta något av de fastställda insatsområdena för programmet samt uppfylla vissa urvalskriterier. Ju fler av dessa som uppfylls, desto större möjlighet att EU-finansiering beviljas. För samtliga projekt krävs en offentlig medfinansiering på 40–60 procent av kostnaden. EU:s regionalfond kan finansiera maximalt 50 procent av projektets kostnader.

FÖR MER INFORMATION

Nutek (Verket för näringslivsutveckling) är förvaltande myndighet och handlägger ansökningar och utbetalningar av stöd. Nuteks nationella programstödsfunktion är placerad i Östersund. I Stockholm finns funktionen som arbetar med beredning av ansökningar och beslut om stöd för programmet Stockholm. Har du allmänna frågor om stöd från regionalfonden kan du kontakta Nuteks regionalfondslinje.

Regionalfondslinjen

Tfn: 08-681 91 50

E-post: regionalfonden@nutek.se

Nutek

Programstöd

Fyrvallavägen 1 B, Box 3034, 831 03 Östersund

Tfn: 08-681 91 00

Internet: www.nutek.se

Nutek

Programkontor Stockholm

Hantverkargatan 29, Box 22038, 104 22 Stockholm

Tfn: 08-681 91 00 Fax: 08-653 88 20

E-post: programkontoret.stockholm@nutek.se

Östra Mellansverige

Programmet Östra Mellansverige omfattar hela Uppsala, Södermanlands, Örebro, Västmanlands och Östergötlands län.

Programmets huvudmål är att skapa fler företag och arbetstillfällen i regionen samt samordnad kollektivtrafik i den funktionella regionen. Stöd ges till insatser inom följande områden:

- innovativa miljöer
- entreprenörskap
- tillgänglighet, till exempel kommunikationer

Europeiska regionala utvecklingsfonden bidrar med cirka 730 miljoner kr till Östra Mellansverige.

DEM KAN SÖKA?

Näringslivsorganisationer, kommuner, offentliga organ, lokala organisationer och föreningar är exempel på aktörer som kan komma ifråga för stöd.

Enskilda vinstdrivande företag och organisationer kan inte söka stöd. En princip är att stöd inte beviljas som bidrar till att en konkurrenssituation kan uppstå.

Projektet måste omfatta något av de fastställda insatsområdena för programmet samt uppfylla vissa urvalskriterier. Ju fler av dessa som uppfylls, desto större möjlighet att EU-finansiering beviljas. För samtliga projekt krävs en offentlig medfinansiering på 40-60 procent av kostnaden. EU:s regionalfond kan finansiera maximalt 50 procent av projektets kostnader.

FÖR MER INFORMATION

Nutek (Verket för näringslivsutveckling) är förvaltande myndighet och handlägger ansökningar och utbetalningar av stöd. Nuteks nationella programstödsfunktion är placerad i Östersund. I Örebro finns funktionen som arbetar med beredning av ansökningar och beslut om stöd för programmet Östra Mellansverige. Har du allmänna frågor om stöd från regionalfonden kan du kontakta Nuteks regionalfondslinje.

Regionalfondslinjen

Tfn: 08-681 91 50

E-post: regionalfonden@nutek.se

Nutek

Programstöd

Fyrvallavägen 1B, Box 3034, 831 03 Östersund

Tfn: 08-681 91 00

Internet: www.nutek.se

Nutek

Program Östra Mellansverige

Trädgårdsgatan 14, Box 265, 701 45 Örebro

Tfn: 08-681 91 00 Fax: 019-25 53 40

E-post: programkontoret.ostramellansverige@nutek.se

Västsverige

Programmet Västsverige omfattar hela Västra Götalands och Hallands län.

Målet med programmet är att bidra till hållbar tillväxt via fler företag och arbetstillfällena som även bidrar till en hållbar stadsutveckling.

Programmet ska bidra till att skapa fler arbetstillfällena och företag.

Programmet har följande insatsområden:

- entreprenörskap och innovativt företagande
- samverkansinitiativ och innovativa miljöer
- hållbar stadsutveckling

Europeiska regionala utvecklingsfonden bidrar med cirka 572 miljoner kr till Västsverige.

DEM KAN SÖKA?

Näringslivsorganisationer, kommuner, offentliga organ, lokala organisationer och föreningar är exempel på aktörer som kan komma ifråga för stöd.

Enskilda vinstdrivande företag och organisationer kan inte söka stöd. En princip är att stöd inte beviljas som bidrar till att en konkurrenssituation kan uppstå.

Projektet måste omfatta något av de fastställda insatsområdena för programmet samt uppfylla vissa urvalskriterier. Ju fler av dessa som uppfylls, desto större möjlighet att EU-finansiering beviljas. För samtliga projekt krävs en offentlig medfinansiering på 40–60 procent av kostnaden. EU:s regionalfond kan finansiera maximalt 50 procent av projektets kostnader.

FÖR MER INFORMATION

Nutek (Verket för näringslivsutveckling) är förvaltande myndighet och handlägger ansökningar och utbetalningar av stöd. Nuteks nationella programstödsfunktion är placerad i Östersund. I Göteborg finns funktionen som arbetar med beredning av ansökningar och beslut om stöd för programmet Västsverige. Har du allmänna frågor om stöd från regionalfonden kan du kontakta Nuteks regionalfondslinje.

Regionalfondslinjen

Tfn: 08-681 91 50

E-post: regionalfonden@nutek.se

Nutek

Programstöd

Fyrvallavägen 1B, Box 3034, 831 03 Östersund

Tfn: 08-681 91 00

Internet: www.nutek.se

Nutek

Programkontor Västsverige

Byfogdegatan 11, Box 13023, 402 50 Göteborg

Tfn: 08-681 91 00 Fax: 031-84 56 10

E-post: programkontoret.vastsverige@nutek.se

Småland och öarna

Programmet Småland och öarna omfattar hela Kalmar, Kronobergs, Jönköpings och Gotlands län.

Målet med programmet är att stärka regional konkurrenskraft för att uppnå hållbar tillväxt. Programmet ska bidra till att skapa fler arbetstillfällena och företag. Programmet har följande insatsområden:

- tillgänglighet, till exempel kommunikationer
- innovation och entreprenörskap

Europeiska regionala utvecklingsfonden bidrar med cirka 607 miljoner kr till Småland och öarna.

VEM KAN SÖKA?

Näringslivsorganisationer, kommuner, offentliga organ, lokala organisationer och föreningar är exempel på aktörer som kan komma ifråga för stöd.

Enskilda vinstdrivande företag och organisationer kan inte söka stöd. En princip är att stöd inte beviljas som bidrar till att en konkurrenssituation kan uppstå.

Projektet måste omfatta något av de fastställda insatsområdena för programmet samt uppfylla vissa urvalskriterier. Ju fler av dessa som uppfylls, desto större möjlighet att EU-finansiering beviljas. För samtliga projekt krävs en offentlig medfinansiering på 40–60 procent av kostnaden. EU:s regionalfond kan finansiera maximalt 50 procent av projektets kostnader.

FÖR MER INFORMATION

Nutek (Verket för näringslivsutveckling) är förvaltande myndighet och handlägger ansökningar och utbetalningar av stöd. Nuteks nationella programstödsfunktion är placerad i Östersund. I Jönköping finns funktionen som arbetar med beredning av ansökningar och beslut om stöd för programmet Småland och öarna. Har du allmänna frågor om stöd från regionalfonden kan du kontakta Nuteks regionalfondslinje.

Regionalfondslinjen

Tfn: 08-681 91 50

E-post: regionalfonden@nutek.se

Nutek

Programstöd

Fyrvallavägen 1 B, Box 3034, 831 03 Östersund

Tfn: 08-681 91 00

Internet: www.nutek.se

Nutek

Programkontor Småland och öarna

Östra Storgatan 67, Box 2005, 550 02 Jönköping

Tfn: 08-681 91 00 Fax: 036-16 64 70

E-post: programkontoret.smalandchoarna@nutek.se

Skåne–Blekinge

Programmet Skåne–Blekinge omfattar hela Skåne och Blekinge län.

Programmet ska bidra till regional konkurrenskraft genom hållbar utveckling och fler företag. Programmet har följande insatsområden:

- innovation och förnyelse
- tillgänglighet, till exempel kommunikationer
- särskilda storstadsinsatser

Europeiska regionala utvecklingsfonden bidrar med cirka 636 miljoner kr till Skåne och Blekinge.

VEM KAN SÖKA?

Näringslivsorganisationer, kommuner, offentliga organ, lokala organisationer och föreningar är exempel på aktörer som kan komma ifråga för stöd.

Enskilda vinstdrivande företag och organisationer kan inte söka stöd. En princip är att stöd inte beviljas som bidrar till att en konkurrenssituation kan uppstå.

Projektet måste omfatta något av de fastställda insatsområdena för programmet samt uppfylla vissa urvalskriterier. Ju fler av dessa som uppfylls, desto större möjlighet att EU-finansiering beviljas. För samtliga projekt krävs en offentlig medfinansiering på 40–60 procent av kostnaden. EU:s regionalfond kan finansiera maximalt 50 procent av projektets kostnader.

FÖR MER INFORMATION

Nutek (Verket för näringslivsutveckling) är förvaltande myndighet och handlägger ansökningar och utbetalningar av stöd. Nuteks nationella programstödsfunktion är placerad i Östersund. I Malmö finns funktionen som arbetar med beredning av ansökningar och beslut om stöd för programmet Skåne-Blekinge. Har du allmänna frågor om stöd från regionalfonden kan du kontakta Nuteks regionalfondslinje.

Regionalfondslinjen

Tfn: 08-681 91 50

E-post: regionalfonden@nutek.se

Nutek

Programstöd

Fyrvallavägen 1 B, Box 3034, 831 03 Östersund

Tfn: 08-681 91 00

Internet: www.nutek.se

Nutek

Programkontor Skåne-Blekinge

Stortorget 9, Box 32, 201 20 Malmö

Tfn: 08-681 91 00 Fax: 040-25 55 70

E-post: programkontoret.skaneochblekinge@nutek.se

Nationellt strukturfondsprogram via Europeiska socialfonden

Det nationella programmet har som övergripande mål att uppnå ökad tillväxt genom god kompetensförsörjning samt ett ökat arbetskraftutbud. Företagande samt bättre integration i arbetslivet ska särskilt prioriteras.

Stödet kommer från Europeiska socialfonden (ESF) och programmet bygger till stor del på erfarenheter från det tidigare programmet Växtkraft Mål 3 och gemenskapsinitiativet Equal.

Programmet har två övergripande insatsområden:

I. Ökade möjligheter till utveckling och omställning i arbetslivet – med fokus på sysselsatta

Inom detta område ryms satsningar för att underlätta för sysselsatta att

utvecklas i takt med arbetslivets krav via bland annat kompetensutveckling. En viktig målsättning är att främja åtgärder för likabehandling i arbetslivet, till exempel ökad integration och att bryta den könssegregerade arbetsmarknaden.

2. Nya möjligheter till arbete – med fokus på personer som står långt ifrån arbetsmarknaden

Det gäller till exempel långtidsarbetslösa, långtidssjukskrivna, socialbidragstagare och unga i övergång mellan studier och arbetsliv.

Det finns även fyra kriterier för vilka projekt som kan få stöd och minst ett av dessa kommer att inkluderas som ett krav i varje utlysning av projektmedel. Kriterierna ska säkerställa att programmet stödjer Lissabonstrategins (se ordlista) inriktning på tillväxt och sysselsättning:

- lärande miljöer
- innovativ verksamhet
- samverkan
- strategiskt påverkansarbete

När utlysningar av projektpengar görs i de regionala områdena (se nedan) kan fokus ligga på något eller några av kriterierna när man bedömer och prioriterar projektansökningar.

Programmet kan även stödja så kallad transnationell verksamhet. Det handlar om innovativt utvecklingsarbete samt ömsesidigt utbyte och lärande mellan EU-länder. Stöd kan beviljas för till exempel samarbete mellan

- projekt i olika medlemsländer
- nationella nätverk som arbetar med ett specifikt problem eller ämne
- nationella organisationer som exempelvis myndigheter eller expertgrupper som vill utveckla Lissabonprocessen.

En regional ESF-plan finns för åtta regionala programområden enligt följande:

- Övre Norrland (Norrbottnens och Västerbottnens län)
- Mellersta Norrland (Jämtlands och Västernorrlands län)

- Norra Mellansverige (Gävleborgs, Dalarnas och Värmlands län)
- Stockholm (Stockholms län)
- Östra Mellansverige (Uppsala, Södermanlands, Örebro, Västmanlands och Östergötlands län)
- Västsverige (Västra Götalands och Hallands län)
- Småland och öarna (Kalmar, Kronobergs, Jönköpings och Gotlands län)
- Skåne-Blekinge (Skåne och Blekinge län)

EU bidrar med cirka 6,2 miljarder kr från socialfonden till det nationella strukturprogrammet under perioden 2007–2013. 70 procent av medlen satsas på programområde 2 (personer som står långt från arbetsmarknaden) och 30 procent på programområde 1 (sysselsatta).

Nationell medfinansiering med offentliga medel på samma belopp tillkommer. Endast medfinansiering med offentliga medel är möjlig.

VEM KAN SÖKA?

Aktörer inom både offentlig och privat sektor kan söka stöd. Det gäller till exempel kommuner, arbetsmarknadens organisationer, arbetsförmedlingen, försäkringskassan, ideella organisationer, sammanslutningar och företag inom den sociala ekonomin samt utbildningssamordnare och företag.

I de regionala planerna finns utrymme att rikta in sig på insatser som bedöms som särskilt viktiga för regionen. Beslut om stöd fattas på regional eller nationell nivå. Alla projekt ska även respektera principen om lika-behandling, beakta jämställdhet mellan kvinnor och män samt beakta tillgänglighet för personer med funktionshinder.

FÖR MER INFORMATION

I Sverige är Rådet för Europeiska socialfonden i Sverige, Svenska ESF-rådet, förvaltande myndighet för det nationella strukturprogrammet inom målet "Regional konkurrenskraft och sysselsättning". ESF-rådet har ett nationellt sekretariat och åtta regionala enheter förlagda till de regionala programområdena. Kontor finns i Luleå, Östersund, Gävle, Stockholm, Örebro, Göteborg, Jönköping och Malmö.

Svenska ESF-rådet – Huvudkontoret

Liljeholmsvägen 30 B, Box 47141, 100 74 Stockholm
Tfn: 08-579 171 00 Fax: 08-579 171 01
E-post: centrala-enheten@esf.se
Internet: www.esf.se

Svenska ESF-rådet – Övre Norrland

Residensgatan 17, Box 943, 971 28 Luleå
Tfn: 0920-384 80 Fax: 0920-384 81
E-post: ovrenorrland@esf.se

Svenska ESF-rådet – Mellersta Norrland

Fyrvallavägen 1, Box 3017, 831 03 Östersund
Tfn: 063-14 28 60 Fax: 063-14 28 61
E-post: mellerstanorrland@esf.se

Svenska ESF-rådet – Norra Mellansverige

Hattmakargatan 6, Box 397, 801 05 Gävle
Tfn: 026-54 26 60 Fax: 026-54 26 61
E-post: norramellansverige@esf.se

Svenska ESF-rådet – Stockholm

Hantverkargatan 25 B 6tr, Box 22080, 104 22 Stockholm
Tfn: 08-457 33 00 Fax: 08-457 33 01
E-post: stockholm@esf.se

Svenska ESF-rådet – Östra Mellansverige

Stortorget 22, Box 297, 701 45 Örebro
Tfn: 019-16 54 80 Fax: 019-16 54 81
E-post: ostramellansverige@esf.se

Svenska ESF-rådet – Småland och öarna

Östra Storgatan 67, Box 404, 551 16 Jönköping
Tfn: 036-34 57 30 Fax: 036-34 57 31
E-post: smalandochoarna@esf.se

Svenska ESF-rådet – Västsverige

Byfogdegatan 11, Box 13030, 402 51 Göteborg
Tfn: 031-707 73 80 Fax: 031-707 73 81
E-post: vastsverige@esf.se

Svenska ESF-rådet – Sydsverige

Stortorget 9, Plan 3, Box 68, 201 20 Malmö
Tfn: 040-17 42 00 Fax: 040-17 42 01
E-post: sydsverige@esf.se

Europeiskt territoriellt samarbete

Målet ”Europeiskt territoriellt samarbete” ska stärka utvecklingssamarbete mellan regioner i olika medlemsländer. Målet bygger på det tidigare så kallade gemenskapsinitiativet Interreg. Cirka 2,5 procent av EU:s regionalstöd har avsatts för åtgärder inom detta målområde.

Programmen inom målet Europeiskt territoriellt samarbete finansieras via regionalfonden (ERUF).

Det finns tre typer av program inom målet:

- gränsöverskridande program
- transnationella program
- interregionala program

Gränsöverskridande program

I Sverige baseras gränsöverskridande program på länsindelning. (Inom EU kallas de NUTS III-nivå, se ordlistan). Det är regioner som ligger längs interna eller externa gränser och även vissa sjögränser. Av Sveriges 21 län är 17 berättigade att delta i gränsregionala program under programperioden.

Programmen bygger vidare på gemenskapsinitiativet Interreg III A. På grund av detta läggs även ofta beteckningen ”Interreg IV A” till i namnet på de nya programmen för att markera en kontinuitet. De gränsregionala program där regioner i Sverige ingår är:

- Nord (Interreg IV A)
- Botnia–Atlantica (Interreg IV A)
- Sverige–Norge (Interreg IV A)
- Mellersta Östersjön/Central Baltic (Interreg IV A)
- Öresund–Kattegatt–Skagerack (Interreg IV A)
- Södra Östersjön/South Baltic (Interreg IV A)

Läs vidare under rubriken ”Gränsöverskridande program för Sverige”.

Transnationella program

De transnationella programmen sträcker sig över större sammanhängande områden. Under den nya programperioden ingår hela eller delar av Sverige i tre transnationella program:

- Östersjöprogrammet (hela Sverige)
- Nordsjöprogrammet (Västra Götalands, Värmlands, Hallands, Kronobergs och Skåne län)
- Norra Periferiprogrammet (Norrbottens, Västerbottens, Västernorrlands och Jämtlands län).

Läs vidare under rubriken ”Transnationella program för Sverige”.

Interregionala program

Interregionala program omfattar hela EU och inriktar sig på olika teman samt på nätverks- och erfarenhetsutbyte. Deltagande regioner behöver inte gränsa till varandra. Sverige ingår i ett antal interregionala program under perioden 2007–2013.

Läs vidare under rubriken ”Interregionala program för Sverige”.

Insatsområden, mål och teman

Varje program har som regel sina olika prioriterade insatsområden, delmål och teman. I delmål och teman konkretiseras och exemplifieras vilka typer av projekt som kan få stöd samt vilka som kan söka stöd för projekt. I denna guide finns inte utrymme att beskriva detta utförligt för alla program. Vänd dig till de instanser som listas nedan under rubriken ”För mer information” för ytterligare upplysningar.

Gränsöverskridande program för Sverige

De gränsöverskridande programmen är inriktade på samarbete mellan regioner som ligger längs interna eller externa gränser och även vissa sjögränser. Av Sveriges 21 län är 17 berättigade att delta i gränsregionala program.

Programmen ska ge stöd till bland annat främjande av entreprenörskap, turism, kultur och handel, skydd och vård av natur- och kulturtillgångar samt bättre tillgång till transporter, informations- och

kommunikationsnät. Det ska också främja gränsöverskridande system för vatten-, energiförsörjning och avfallshantering. Ett annat prioriterat område är samarbete kring användande av infrastrukturer för till exempel bättre hälsovård, kultur, turism och utbildning.

Varje program har flera tematiska insatsområden. Den ansvariga myndigheten kan informera utförligare om dessa.

Nord (Interreg IV A)

Programmet omfattar följande geografiska områden:

- *Sverige*: Norrbottens län, Skellefteå, Sorsele, Malå, och Norsjö kommuner i Västerbottens län
- *Finland*: Lapplands, Norra Österbottens, Mellersta Österbottens landskap
- *Norge*: Nordlands, Troms och Finnmarks fylken

Ett särskilt samiskt delprogram, Sápmi – Gränslös utveckling, är integrerat i programmet. Det omfattar Lapplands, Norra Österbottens och Mellersta Österbottens landskap, Nordlands, Troms och Finnmarks, Nord- och Sörträndelags fylken samt Norrbottens, Västerbottens och Jämtlands län.

Programmet finansieras med cirka 34 miljoner euro från regional-fonden. Nationell medfinansiering tillkommer från de tre involverade länderna.

DEM KAN SÖKA?

En grundläggande förutsättning för att få stöd är att projektsamarbetet sker mellan aktörer från minst två länder, varav minst en ska komma från ett medlemsland i EU.

FÖR MER INFORMATION

Länsstyrelsen i Norrbotten är förvaltande myndighet för programmet. I Sverige kan Interregsekretariaten på Länsstyrelsen i Norrbottens län och Sametinget hjälpa till med information.

Länsstyrelsen i Norrbottens län

Stationsgatan 5, 971 86 Luleå
Tfn: 0920-960 00 Fax: 0920-22 84 11
E-post: lansstyrelsen@bd.lst.se
Internet: www.bd.lst.se

Programsekretariat för delprogram Interreg IV A Nord:

Länsstyrelsen i Norrbottens län
971 86 Luleå

Programsekretariat för delprogram Sápmi:

Sametinget
Adolf Hedins väg 58, 981 33 Kiruna
Tfn: 0980-780 30 Fax: 0980-780 31
E-post: sametinget@sametinget.se
Internet: www.samer.se

Botnia-Atlantica (Interreg IV A)

Programmet omfattar följande geografiska områden:

- *Sverige*: Västerbottens län, Västernorrlands län, Nordanstigs kommun i Gävleborgs län
- *Finland*: Mellersta Österbotten, Satakunta, Österbotten
- *Norge*: Nordlands fylke

Även landskapet Södra Österbotten i Finland samt Gävleborgs län i Sverige kan få del av högst 20 procent av EU-medlen i området.

Programmet finansieras med cirka 30 miljoner euro från regional-fonden. Nationell medfinansiering tillkommer från de tre involverade länderna.

VEM KAN SÖKA?

En grundläggande förutsättning för att få stöd är att projektsamarbetet sker mellan aktörer från minst två länder, varav minst en ska komma från ett medlemsland i EU.

FÖR MER INFORMATION

Länsstyrelsen i Västerbotten är förvaltande myndighet för Botnia–Atlantica. Ett gemensamt programsekretariat finns också vid Länsstyrelsen i Västerbotten där representanter från de deltagande länderna finns representerade. Sekretariatet ansvarar bland annat för information och beredning av ansökningar.

Länsstyrelsen i Västerbotten

Storgatan 71 B, 901 86 Umeå

Tfn: 090-10 70 00 Fax: 090-13 62 70

E-post: info@ac.lst.se

Internet: www.ac.lst.se eller www.botnia-atlantica.eu

Sverige–Norge (Interreg IV A)

Programmet för Sverige–Norge består av tre delområden:

Nordens Gröna Bälte: Jämtlands län i Sverige, Nord- och Sør-Trøndelags fylkeskommuner i Norge. Västernorrlands län i Sverige ingår som 20-procentområde, vilket innebär att länet kan få del av högst 20 procent av EU-medlen i området.

Inre Skandinavien: Värmlands och Dalarna län i Sverige. I Norge ingår: Hedmarks fylke, kommunerna Askim, Skiptvet, Eidsberg, Trøgstad, Marker, Rømskog, Aremark, Hobøl och Spydeberg i østfolds fylke, kommunerna Hurdal, Nannestad, Gjerdrum, Eidsvoll, Ullensaker, Nes, Skedsom, Lørenskog, Nittedal, Raelingen, Fet, Sørums og Aurskog-Høland i Akershus fylke.

Gävleborgs och Örebro län i Sverige, Oppland fylke samt Oslo kommun i Norge ingår som 20-procentområde, vilket innebär att de kan få del av högst 20 procent av EU-medlen i området.

Gränslöst Samarbeta: Fyrbodalsområdet i Västra Götalands län i Sverige (kommunerna Strömstad, Tanum, Sotenäs, Munkedal, Lysekil, Uddevalla, Orust, Trollhättan, Vänersborg, Färgelanda, Mellerud, Åmål, Bengtsfors och Dals-Ed). I Norge ingår kommunerna Halden, Moss, Sarpsborg, Fredrikstad, Hvaler, Råde, Rygge, Våler och Rakkestad i østfolds fylke samt kommunerna Vestby, Ski, Ås, Frogn, Nesodden, Oppegård och Enebakk i Akershus fylke. Oslo kommun i Norge ingår som 20-procentområde.

20-procentområde innebär att 20 procent av programmets medel kan läggas utanför själva programområdet. De län/fylken som angränsar till programområdet ges därmed möjlighet att delta i programmet.

Programmet finansieras med cirka 37 miljoner euro från regionalfonden. Nationell medfinansiering tillkommer från de två berörda länderna.

VEM KAN SÖKA?

I samtliga projekt ska det finnas en svensk och en norsk sökande. Programmet är i princip öppet för alla typer av organisationer, till exempel nätverk, företag, föreningar, utbildningsanordnare, lokala utvecklings- och bygdeutvecklingsgrupper, social ekonomi, kulturinstitutioner, bransch- och intresseorganisationer, folkbildningens organisationer, kommuner, landsting, fylkeskommuner, statliga myndigheter och andra offentliga organisationer.

FÖR MER INFORMATION

Länsstyrelsen i Jämtlands län är förvaltningsmyndighet för programmet. Det går också bra att kontakta de olika sekretariaten för information om respektive delområde.

Nordens gröna bälte – Sverige:

Länsstyrelsen i Jämtlands län
Köpmangatan 21, 831 86 Östersund
Tfn: 063-14 60 00 Fax: 063-10 25 90
E-post: interreg@z.lst.se
Internet: www.z.lst.se

Inre Skandinavien – Sverige:

Länsstyrelsen i Värmlands län
Våxnäsgatan 5–7, 651 86 Karlstad
Tfn: 054-19 70 00
E-post: lansstyrelsen.@s.lst.se
Internet: www.s.lst.se

Gränslöst samarbete – Sverige:

Västra Götalandsregionen
Regionens hus, 462 80 Vänersborg
Tfn: 0521-27 57 00
Internet: www.vgregion.se

Samlad information om programmet på internet:
www.interreg-sverige-norge.com

Mellersta Östersjön/Central Baltic (Interreg IV A)

Programmet omfattar följande svenska län: Gotland, Gävleborg, Uppsala, Stockholm, Södermanland, Västmanland, Örebro och Östergötland.

Därutöver omfattar programmet regioner i Södra Finland/Åland, Estland och Lettland. Programmet består av tre delprogram:

- Central Baltic Thematic Sub-Programme (omfattar hela området)
- Southern Finland–Estonia Sub-Programme (omfattar regioner i Finland och Estland)
- Archipelago and Islands Sub-Programme (omfattar skärgårdar och öar i hela området)

Programmet finansieras med cirka 100 miljoner euro från regionalfonden. Nationell medfinansiering tillkommer från de berörda länderna.

VEM KAN SÖKA?

En grundläggande förutsättning för att få stöd är att projektsamarbetet sker mellan aktörer från minst två länder, varav minst en ska komma från ett medlemsland i EU.

FÖR MER INFORMATION

Förvaltningsmyndighet för programmet är Egentliga Finlands Förbund. Ett gemensamt tekniskt sekretariat med huvudkontor i Åbo tar emot ansökningar och informerar om programmet. Sekretariatet har lokala kontor i Stockholm, Tallinn och Mariehamn samt en informationspunkt i Riga. I Sverige har Länsstyrelsen i Stockholm en samordnande roll för delar av programmet och kan hjälpa till med information.

Egentliga Finlands förbund

Postbox 273, Bangårdsgatan 36,
FI-20101 Åbo, Finland
Tfn: +358 2 210 09 00 Fax +358 2 210 09 01
E-post: kirjaamo@varsinais-suomi.fi
Internet: www.varsinais-suomi.fi

Länsstyrelsen i Stockholms län

Box 22067, 104 22 Stockholm
Tfn: 08-785 40 00 Fax: 08-785 40 01
E-post: inu@ab.lst.se
Internet: www.ab.lst.se

Öresund–Kattegatt–Skagerack (Interreg IV A)

Programmet Öresund–Kattegatt–Skagerack är uppdelat på delområden som täcker följande områden:

Subprogram Öresundsregionen: Skåne län i Sverige, Region Hovedstaden i Danmark, Region Själland i Danmark.

Subprogram Kattegatt–Skagerack: Hallands län och Västra Götalands län i Sverige, Östfold, Akershus, Oslo, Vestfold, Buskeryd, Telemark och Aust-Agder i Norge, region Nordjylland och delar av Region Midtjylland i Danmark.

Blekinge län, Kronobergs län, Jönköpings län, Värmlands län och Örebro län i Sverige samt Ringköpings Amt, och nordliga delen av det gamla Vejle Amt i Danmark ingår som så kallade 20-procentområden. Det innebär att 20 procent av programmets medel kan läggas utanför själva programområdet.

Programmet finansieras med cirka 111 miljoner euro från regional-fonden. Nationell medfinansiering tillkommer från de berörda länderna.

DEM CAN SEARCH?

En grundläggande förutsättning för att få stöd är att projektsamarbetet sker mellan aktörer från minst två länder, varav minst en ska komma från ett medlemsland i EU.

FÖR MER INFORMATION

Nutek (Verket för näringslivsutveckling) är förvaltande myndighet för programmet och har ett kontor i Malmö. Den förvaltande myndigheten bistås av två programsekretariat, ett för varje subprogram. Sekretariaten informerar om programmet och bereder ansökningar.

Nutek

Programstöd
Fyrvallavägen 1B, Box 3034, 831 03 Östersund
Tfn: 08-681 91 00
e-post: strukturfonder@nutek.se

Nutek

Programkontor Öresund-Kattegatt-Skagerack
Stortorget 9, Box 32, 201 20 Malmö
Tfn: 08-681 91 00
Internet: www.nutek.se

Programsekretariat för subprogram Öresund

Öresundskomiteen
Gammel Kongevej 1
DK-16 10 Köpenhamn V, Danmark
Tfn: +45 332 200 11 Fax: +45 332 200 23
E-post: interreg@oresundskomiteen.dk
Internet: www.oresundskomiteen.dk

Programsekretariat för subprogram Kattegatt–Skagerack

Region Halland
Box 10125, 434 22 Kungsbacka
Tfn: 035-17 98 00
E-post: kattegat-skagerack@regionhalland.se
Internet: www.regionhalland.se

Södra Östersjön/South Baltic (Interreg IV A)

I South Baltic ingår följande områden:

Sverige: Skåne, Blekinge och Kalmar (Kronoberg deltar som 20-procentområde)

Danmark: Bornholm (Själland 20 procent)

Polen: Västpommern, Pommern (Elblag 20 procent)

Litauen: Klaipeda-regionen (Taurage och Telsiai 20 procent)

Tyskland: Mecklenburg-Vorpommern

Så kallade 20-procentområden innebär att 20 procent av programmets medel kan läggas utanför själva programområdet.

Programmet finansieras med cirka 60 miljoner euro i medel från regionalfonderna. Till detta kommer nationell medfinansiering från deltagande länder.

DEM KAN SÖKA?

En grundläggande förutsättning för att få stöd är att projektsamarbetet sker mellan aktörer från minst två länder, varav minst en ska komma från en medlemsstat i EU.

FÖR MER INFORMATION

Förvaltningsmyndighet för programmet är Ministeriet för Regional utveckling i Polen. Sekretariatet kommer att ligga i Gdansk, Polen med eventuella kontaktpunkter i deltagarländerna. När denna skrift går i tryck har ingen officiell svensk kontaktpunkt för programmet utsetts. Region Blekinge och Regionförbundet i Kalmar län kan dock hjälpa till med information.

Ministry for Regional Development of Poland
Territorial Cooperation Department
ul. Wspólna 2/4
PL-00-926 Warszawa, Polen

Region Blekinge
Ronnebygatan 2, 371 32 Karlskrona
Tfn: 0455-30 50 00 Fax: 0455-30 50 10
Internet: www.regionblekinge.se

Regionförbundet i Kalmar län
Nygatan 34, Box 762, 391 27 Kalmar
Tfn: 0480-44 83 30 Fax: 0480-546 54
E-post: info@kalmar.regionforbund.se
Internet: www.kalmar.regionforbund.se

Transnationella program för Sverige

De transnationella programmen är inriktade på transnationellt samarbete och utveckling. De ger bland annat stöd till projekt som arbetar med innovation och utveckling av vetenskapliga och tekniska nätverk, infrastruktur, miljöfrågor, tillgänglighet och transporter samt hållbar stadsutveckling.

Ett exempel på ett särskilt prioriterat område är transeuropeiska nätverk, så kallade TEN-projekt. Programmen bygger vidare på det tidigare gemenskapsinitiativet Interreg III B. Det finns tre olika program som berör Sverige. Varje program har flera olika teman. Den ansvariga myndigheten kan informera om dessa.

Östersjöprogrammet

I programmet ingår följande områden: hela Sverige, Norge, Danmark, Polen, Estland, Lettland, Litauen, Finland samt delar av norra Tyskland. Som partnerländer ingår Norge samt delar av Ryssland och Vitryssland. För insatser för Ryssland och Vitryssland bidrar det Europeiska Grannskaps- och Partnerskapsinstrumentet (ENPI) med pengar.

DEM KAN SÖKA?

Nationella, regionala och lokala offentliga myndigheter samt offentliga forsknings- och utbildningsinstitutioner kan söka stöd. Privata företag kan delta i projekt om de har egen finansiering. En grundläggande förutsättning för att få stöd är att projektsamarbetet sker mellan minst tre aktörer från minst tre länder, varav minst en aktör ska komma från en medlemsstat i EU.

FÖR MER INFORMATION

Joint Technical Secretariat of the Baltic Sea Region Programme 2007–2013 i Tyskland är förvaltningsmyndighet för Östersjöprogrammet. Sekretariatet har sitt huvudkontor i Rostock.

Joint Technical Secretariat of the Baltic Sea Region Programme 2007–2013

Grubenstrasse 20
DE-180 55 Rostock, Tyskland
Tfn: +49 381 454 845 281 Fax: +49 381 454 845 282
E-post: info@eu.baltic.net
Internet: www.eu.baltic.net

Nordsjöprogrammet

Regioner i Sverige som omfattas av programmet är Västra Götalands län, Hallands län, Skåne län, Värmlands län samt Kronobergs län. I övrigt täcker programmet hela Norge och Danmark samt delar av Storbritannien, Belgien, Nederländerna och Tyskland.

VEM KAN SÖKA?

Nationella, regionala och lokala offentliga myndigheter samt offentliga forsknings- och utbildningsinstitutioner kan söka stöd. Privata företag kan delta i projekt om de har egen finansiering. En grundläggande förutsättning för att få stöd är att projektsamarbetet sker mellan minst tre aktörer från minst tre länder, varav minst en aktör ska komma från ett medlemsland i EU.

FÖR MER INFORMATION

Nordsjösekretariatet i Viborg, Danmark är förvaltningsmyndighet. I Sverige har Västra Götalandsregionen en handläggare som fungerar som svensk kontaktperson för programmet.

Interreg IVB North Sea Region Programme

Jernbanegade 22
DK-8800 Viborg, Danmark
Tfn: +45 872 880 70 Fax: +45 866 016 80
Internet: www.northsearegion.eu

Västra Götalandsregionen

(regional utveckling)
Box 1091, 405 23 Göteborg
Tfn: 031-63 05 00
E-post: info@vgregion.se
Internet: www.vgregion.se

Norra periferiprogrammet

Regioner i Sverige som ingår i programmet är Västernorrlands län, Jämtlands län, Västerbottens län och Norrbottens län. I övrigt sträcker sig programmet över de centrala och norra delarna av Finland, norra och västra Irland, norra och västra Norge samt norra Skottland. Dessutom omfattas hela Färöarna, Grönland och Island.

VEM KAN SÖKA?

Nationella, regionala och lokala offentliga myndigheter samt offentliga forsknings- och utbildningsinstitutioner kan söka stöd. Privata företag kan delta i projekt om de har egen finansiering. En grundläggande förutsättning för att få stöd är att projektsamarbetet sker mellan minst tre aktörer från minst tre länder, varav minst en aktör ska komma från ett medlemsland i EU.

FÖR MER INFORMATION

Länsstyrelsen i Västerbottens län är förvaltande myndighet för programmet. Norra Periferins gemensamma programsekretariat finns i Köpenhamn, Danmark.

Länsstyrelsen i Västerbottens län

Storgatan 71 B, 901 86 Umeå
Tfn: 090-10 70 00 Fax: 090-10 71 00
E-post: lansstyrelsen@ac.lst.se
Internet: www.ac.lst.se

Norra Periferins programsekretariat

Strandgade 91, 4 sal
DK-1401 Köpenhamn, Danmark
Tfn: +45 328 337 84 Fax: +45 328 337 75
E-post: nothernperiphery@npp2.net
Internet: www.northernperiphery.net

Interregionala program för Sverige

Interregionala program inriktar sig på olika teman samt på nätverks- och erfarenhetsutbyte. Deltagande regioner behöver inte gränsa till varandra. Det kan gälla både samarbete mellan regioner inom EU samt mellan regioner i EU och i länder utanför EU, som till exempel kandidatländer. Interregionala program kan exempelvis fungera som ram för regionalt utbyte av erfarenheter och metoder från aktiviteter inom andra regionala utvecklingsprogram. Sverige omfattas av fyra interregionala program åren 2007-2013.

Interregionalt samarbetsprogram (Interreg IV C)

Sverige ingår från 2007 i ett nytt interregionalt samarbetsprogram som bygger på erfarenheter från gemenskapsinitiativet Interreg IIIC. I programmet ingår samliga medlemsländer i EU samt Norge och Schweiz. De regioner som ingår måste inte gränsa till varandra.

Prioriterade insatsområden är följande:

- innovation och kunskapsekonomi
- miljö och riskförebyggande

Interreg IVC ska även lämna bidrag till kommissionens nya initiativ ”Regioner för ekonomisk förändring”.

Budgeten för programmet ligger på cirka 321 miljoner euro för perioden 2007-2013.

Regionala initiativ (typ 1). Detta handlar om projekt för att utbyta erfarenheter, goda exempel och verktyg när det gäller regionalpolitik och interregionalt samarbete.

Det kan handla om till exempel studiebesök, utbildning, workshops, informationsspridning, erfarenhetsutbyte mellan personal, utveckling av gemensamma koncept eller metoder och pilottester av nya metoder. Projekten ska anknyta till något av de två prioriterade insatsområdena.

Projekt inom denna åtgärd måste omfatta aktörer från minst tre länder varav minst två måste vara EU-länder.

Påskyndat alternativ (typ 2). Denna åtgärd är kopplad till Europeiska kommissionens initiativ ”Regioner för ekonomisk förändring”. Åtgärden syftar till att ge möjlighet till snabb erfarenhetsöverföring (”best practice”) mellan regioner i EU som deltar i program inom målen ”Konvergens” och ”Regional konkurrenskraft och sysselsättning”. Kommissionen erbjuder ett antal prioriterade teman inom det påskyndade alternativet som inriktas på ekonomisk modernisering och den förnyade Lissabonagendan (se ordlistan).

De fyra övergripande teman kommissionen erbjuder är:

- att göra Europa och dess regioner mer attraktiva att investera och arbeta i
- ökad kunskap för innovation och tillväxt
- fler och bättre jobb
- den territoriella dimensionen (till exempel platsens betydelse för utveckling) av den europeiska sammanhållningspolitiken

Under varje ovanstående tema ryms ett antal mer konkreta underteman.

Frivilliga nätverk (Fast Track Networks) av medverkande medlemsländer, regioner och städer skapas kring varje tema. Kommissionen bistår med stöd när det gäller expertis och administration. Ett krav är att regioner som deltar i det påskyndade alternativet sprider erfarenheter (”best practice”) till de program som berörs av och som finansieras av

regionalfonden. Förvaltningsmyndigheterna för berörda program som finansieras av regionalfonden måste delta.

DEM KAN SÖKA?

Programmet är öppet för offentliga organ på nationell, regional och lokal nivå, universitet och forskningsinstitut samt även andra organisationer och myndigheter som arbetar med bland annat turism, innovationer, miljö- och riskhantering samt företagsstöd.

FÖR MER INFORMATION

Det finns när denna skrift går i tryck ingen myndighet i Sverige som ansvarar för information om programmet.

Förvaltningsmyndighet för det interregionala samarbetsprogrammet är Conseil Régional Nord – Pas de Calais i Frankrike. Ett programsekretariat finns i Lille, Frankrike. Svenska sökande kan vända sig till Interreg IVC Information Point North i Rostock, Tyskland. Kontaktuppgifter finns på Interreg IVC-sekretariatets webbplats (nedan).

Conseil Régional Nord – Pas de Calais

Hotel de Région
FR-59 555 Lille Cedex, Frankrike

Interreg IVC – Joint Technical Secretariat

24, Boulevard Carnot
FR- 598 00 Lille, Frankrike
Tfn: +33 3 283 811 11 Fax: +33 3 283 811 15
Internet: www.interreg4c.net

Urbact 2007–2013

Urbact 2007–2013 är ett program som ger stöd till lärande och erfarenhetsbyte i stadsfrågor och stadsutveckling. Programmet bidrar också till kommissionens initiativ ”Regioner för ekonomisk förändring”.

DEM KAN SÖKA?

Offentliga myndigheter och organisationer som arbetar med stadsfrågor och stadsutveckling inom länder och regioner samt även universitet och forskningsinstitut har möjlighet att söka stöd.

Programområdet täcker samtliga EU:s medlemsländer. Partner från Norge och Schweiz kan delta i projekt på egen bekostnad, det vill säga de får inte finansiering via EU:s regionalfond. Länder som omfattas av EU:s stöd inför anslutningen (IPA) kan använda pengar från IPA för att finansiera deltagande. Även andra länder i hela världen kan delta i projekt på egen bekostnad.

En grundläggande förutsättning för att få stöd för projekt är att stödmottagare från minst tre medlemsländer i EU deltar eller att tre länder deltar, varav minst två är medlemsländer om en aktör från ett icke-medlemsland deltar.

FÖR MER INFORMATION

Det finns när denna skrift går i tryck ingen myndighet i Sverige som ansvarar för information om programmet.

Förvaltningsmyndighet för Urbact 2007–2013 är det franska ministeriet för urban utveckling, Ministère Français en charge de la politique de la ville. Ett gemensamt programsekretariat, kallat Urbactsekretariatet, ska etableras av förvaltningsmyndigheten.

Ministère Français en charge de la politique de la ville – Délégation Interministérielle à la Ville

194 avenue du Président Wilson
FR-93217 Saint Denis la Plaine, Frankrike
Tfn: +33 1 491 746 46
Internet: www.ville.gouv.fr

Urbactprogrammets webbplats: www.urbact.eu

Interact II

Interact II bygger vidare på det tidigare Interact (Interreg Animation Cooperation and Transfer). Syftet med det programmet är att förbättra styrning och genomförande av programmen inom målet territoriellt samarbete. Programmet ska ge stöd till bland annat genomförandeorgan i berörda länder. Förbättring av rutiner och verktyg samt kunskaps- och erfarenhetsutbyte hör till programmets fokusområden.

VEM KAN SÖKA?

Programmet ska ge stöd till bland annat genomförandeinstanser som arbetar med program inom målet ”Europeiskt territoriellt samarbete” i berörda länder. Det kan till exempel vara förvaltningsmyndigheter, programsekretariat, övervakningskommittéer och kontaktpersoner i berörda länder.

En grundläggande förutsättning för att få stöd för projekt är att stödmottagare från minst tre medlemsländer i EU deltar eller att tre länder deltar, varav minst två är medlemsländer.

FÖR MER INFORMATION

Förvaltningsmyndighet för programmet är Österrikes Federala Kansli. Interactsekretariatet i Wien är sekretariat för programmet. Varje medlemsland har möjlighet att utse en nationell kontaktpunkt för programmet. När denna skrift går till tryck saknas information om vilken kontaktpunkten kommer vara i Sverige.

Austrian Federal Chancellery, Division IV/4
Coordination – Spatial Planning and Regional Policy
Ballhausplatz 2
AT-1014 Wien, Österrike
Tfn: +43 | 531 152 910 Fax: +43 | 531 152 180
E-post: iv4@bka.gv.at

INTERACT Sekretariat
Franz-Josefs-Kai 27, AT-1010 Wien, Österrike
Tfn: +43 | 533 874 731 Fax: +43 | 533 874 766
E-post: interact@interact-eu.net, Internet: www.interact-eu.net

Espon 2013

Espon står för European Spatial Planning Observation Network. Programmet Espon 2013 ska stödja samarbete kring forskning, data- och policyutbyte samt övrigt erfarenhetsutbyte som ger underlag för en sammanhållande politik för rumslig utveckling och tillväxt inom EU. Det kan till exempel handla om migration, befolkningsstrukturer samt städers och regioners utveckling.

VEM KAN SÖKA?

Programmet riktas i huvudsak till offentliga organ och forskningsinstitut som arbetar med rumslig utveckling. Alla EU:s medlemsländer omfattas av programmet. Norge, Schweiz, Island och Liechtenstein omfattas även av programmet via ett samarbetsavtal med programmets förvaltningsmyndighet. Andra länder, framför allt kandidatländer och andra nära grannländer till EU, kan på sikt få möjlighet att delta i programmet.

En grundläggande förutsättning för att få stöd för projekt är att stödmottagare från minst tre medlemsländer i EU deltar eller att tre länder deltar, varav minst två är medlemsländer om en aktör från ett icke-medlemsland deltar.

FÖR MER INFORMATION

Förvaltningsmyndighet för programmet är Ministère de l'Intérieur et de l'Aménagement du Territoire i Luxemburg. Svensk kontakt för programmet är när denna skrift går i tryck docent Mats Johansson på Kungliga Tekniska Högskolan i Stockholm.

Ministère de l'Intérieur et de l'Aménagement du Territoire

Direction de l'Amenagement du Territoire, DATer

1, Rue du Plébiscite

LU-2341 Luxembourg, Luxembourg

Tfn: +352 478 69 00 Fax: +352 40 89 70

Internet: www.mi.etat.lu

ESPON Co-ordination Unit (Joint Technical Secretariat):

70, Rue de Luxembourg

LU-4221 Esch-sur-Alzette, Luxembourg

Tfn: +352 545 580 700 Fax: +352 545 580 701

E-post: info@espon.eu

Internet: www.espon.eu

Kungliga Tekniska Högskolan

Avdelningen för samhällsplanering

Mats Johansson

Drottning Kristinas väg 30, 100 44 Stockholm

Tfn: 08-790 60 00

E-post: matsj@infra.kth.se

Rättsliga och inrikes frågor

EU:s samarbete inom rättsliga och inrikes frågor handlar bland annat om kampen mot brottslighet, narkotikamissbruk, kvinnovåld och terrorism. Ett annat prioriterat område är att stärka integrationen av människor som flyttar till Europa och att stödja bevakningen av EU:s yttre gränser. De här områdena är till stora delar medlemsländernas ansvar, men EU har ett antal program som ska främja samarbete mellan länderna. Programmen vänder sig både till myndigheter och till organisationer som arbetar med till exempel integration, brottsförebyggande och rättsliga frågor.

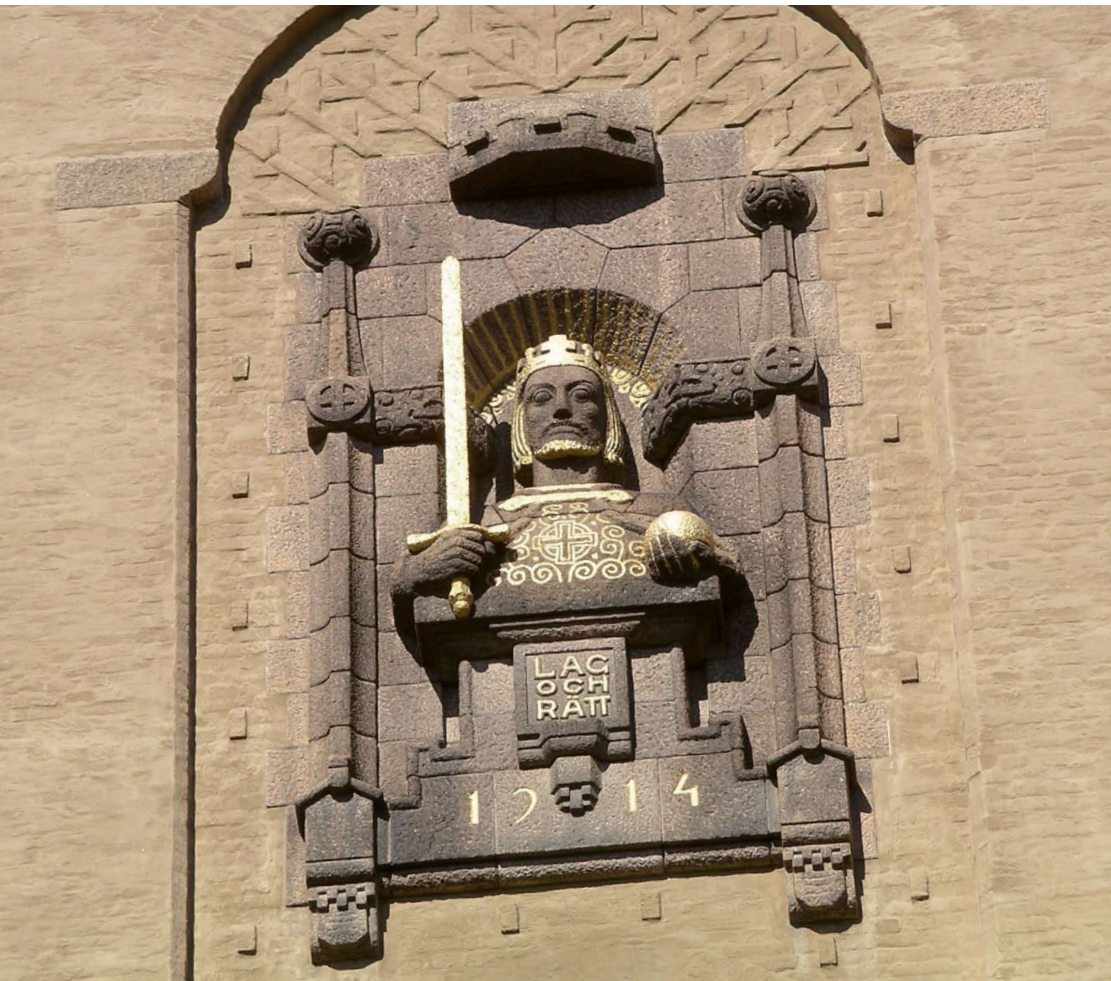
Grundläggande rättigheter och medborgarskap

Programmet för grundläggande rättigheter och medborgarskap ska främja utvecklingen av ett europeiskt samhälle baserat på respekt för de grundläggande rättigheterna och de rättigheter som har sin grund i unionsmedborgarskapet. Det stödjer insatser som verkar för att stärka det civila samhället och uppmuntrar en dialog om mänskliga rättigheter. Aktiviteter som bekämpar rasism, främlingsfientlighet och antisemitism kan också få stöd.

Programmet ska vara till hjälp för informationsutbyten och nätverksbyggande mellan brottsbekämpande myndigheter och organisationer.

VEM KAN SÖKA?

Programmet är öppet för bland annat offentliga och privata organisationer, universitet och forskningsinstitut, icke-statliga organisationer och myndigheter. De deltagande organisationerna ska vara etablerade inom EU-länderna, Turkiet, Kroatien, Makedonien, Serbien inklusive Kosovo, Bosnien och Hercegovina, Albanien eller Montenegro.



FÖR MER INFORMATION

Det finns ingen myndighet i Sverige som ansvarar för information om programmet. Intresserade kan vända sig direkt till Europeiska kommissionen.

Europeiska kommissionen

Generaldirektoratet för Rättvisa, frihet och säkerhet

Rue de Luxembourg, 46

BE-1050 Bryssel, Belgien

Tfn: +32 2 299 11 11 (vxl)

Internet: ec.europa.eu/justice_home/funding/rights/funding_rights_en.htm

FÖR MER INFORMATION

Det finns ingen myndighet i Sverige som ansvarar för information om programmet. Intresserade får vända sig direkt till Europeiska kommissionen.

Europeiska kommissionen

Generaldirektoratet för Rättvisa, frihet och säkerhet

Rue de Luxembourg, 46

BE-1050 Bryssel, Belgien

Tfn: +32 2 299 11 11 (vxl)

Internet: ec.europa.eu/justice_home/funding/civil/funding_civil_en.htm

Civilrätt

Programmet ”Civilrätt” är en del av det allmänna programmet ”Grundläggande rättigheter och rättvisa”. Programmet ska löpa under perioden 2007–2013.

Programmet ska stödja civilrättsligt samarbete som bland annat förbättrar möjligheten till rättslig prövning, främjar ömsesidigt erkännande av domar och undanröjer hinder till följd av skillnader i civilrättsliga bestämmelser. Andra mål är att förbättra kunskapen och informationen om medlemsländernas rättssystem. Programmet ska även stödja domstolsväsendets fortbildning i EU:s regelsystem.

VEM KAN SÖKA?

Programmet är öppet för myndigheter och privata organisationer, universitet och forskningsinstitut, institut för juridisk utbildning samt icke-statliga organisationer.

Förutom EU-länderna, med undantag av Danmark, kan kandidatländerna och länderna på västra Balkan delta i programmet i enlighet med deras avtal med EU. Projekt kan under vissa omständigheter även omfatta domare, advokater och andra rättstillämpare från icke-deltagande länder.

Kamp mot våld (Daphne III)

Programmet främjar arbetet med att förebygga och bekämpa alla former av våld mot barn, ungdomar och kvinnor genom förebyggande åtgärder och stöd till offer och utsatta grupper.

De aktiviteter som kan få stöd kan bland annat handla om gränsöverskridande nätverk och att höja den allmänna medvetenheten om våld. Forskning och utbildning om våld och dess konsekvenser samt utveckling och genomförande av stödprogram för utsatta grupper kan också få stöd.

VEM KAN SÖKA?

Programmet är öppet för offentliga och privata organisationer. Det kan till exempel röra sig om kommuner, frivilligorganisationer, universitet och forskningsinstitutioner. Organisationer från EU-länderna, Norge, Island, Liechtenstein, Turkiet, Kroatien, Makedonien, Serbien, Bosnien och Hercegovina, Albanien och Montenegro kan delta.

FÖR MER INFORMATION

Det finns ingen myndighet i Sverige som ansvarar för information om programmet. Intresserade får vända sig direkt till Europeiska kommissionen.

Europeiska kommissionen

Generaldirektoratet för Rättvisa, frihet och säkerhet

Rue de Luxembourg, 46

BE-1050 Bryssel, Belgien

Tfn: +32 2 299 11 11 (vxl)

Internet: ec.europa.eu/justice_home/funding/daphne3/funding_daphne3_en.htm

FÖR MER INFORMATION

Det finns ingen myndighet i Sverige som ansvarar för information om programmet. Intresserade kan vända sig direkt till Europeiska kommissionen.

Europeiska kommissionen

Generaldirektoratet för Rättvisa, frihet och säkerhet

Rue de Luxembourg, 46

BE-1050 Bryssel, Belgien

Tfn: +32 2 299 11 11 (vxl)

Internet: ec.europa.eu/justice_home/funding/drugs/funding_drugs_en.htm

Förebygga narkotikamissbruk och informera

Programmet ”Förebyggande av narkotikamissbruk och information” ska förebygga och minska drogmissbruk och drogrelaterade skador, bidra till bättre information om de skadliga effekterna av droganvändning samt stödja tillämpningen av EU:s drogstrategi.

Programmet ska stödja bland annat nätverksbyggande och kunskapsutbyten genom utbildningar, studiebesök och utbytesverksamhet. Stöd kan även gå till åtgärder för att höja medvetenheten om droganvändningens effekter och stödåtgärder för nya behandlingsmetoder.

DEM KAN SÖKA?

Programmet är öppet för offentliga och privata organisationer som arbetar mot narkotika. Organisationer från EU-länderna, Norge, Island, Liechtenstein, Turkiet, Kroatien, Makedonien, Serbien, Bosnien och Hercegovina, Albanien och Montenegro kan delta.

Ramprogrammet för solidaritet och hantering av migrationsströmmar

Målet med ramprogrammet för solidaritet och hantering av migrationsströmmar är att fördela ansvaret för unionens yttre gränser rättvist mellan medlemsländerna och att genomföra den gemensamma asyl- och invandringspolitik. Programmet erbjuder medlemsländerna stöd i proportion till de insatser de gör.

Det formella beslutet om Ramprogrammet för solidaritet och hantering av migrationsströmmar fattades i ministerrådet i maj 2007. Varje land ska utarbeta ett program för de olika fonderna. I de svenska programmen finns information om Sveriges prioriteringar.

Europeiska flyktingfonden

Europeiska flyktingfonden ska stödja och uppmuntra medlemsländernas insatser för att ta emot flyktingar och skyddsbehövande personer. Programperioden för den Europeiska flyktingfonden är 2008–2013. De åtgärder som kan få stöd är:

- mottagning av flyktingar och handläggning av asylärenden, till exempel hjälp med bostad, hälsovård och socialt bistånd men även juridisk och språklig hjälp

- integration av flyktingar som har för avsikt att stanna länge, till exempel information om bostad, arbetsmarknad och hälsovård
- frivilligt återvändande för flyktingar som inte fått nytt medborgarskap, till exempel information om situationen i ursprungslandet.

VEM KAN SÖKA?

Nationella, regionala eller lokala myndigheter, organisationer samt privata och offentliga bolag och internationella organisationer. Privatpersoner får inte vara stödmottagare.



Migrationsverket
 601 70 Norrköping
 Tfn: 011-15 60 00 Fax: 011-10 81 55
 E-post: migrationsverket@migrationsverket.se
 Internet: www.migrationsverket.se

Europeiska fonden för de yttre gränserna

Yttre gränsfonden ska hjälpa medlemsländerna att genomföra det gemensamma kontroll- och övervakningssystemet av de yttre gränserna.

Programperioden för yttre gränsfonden är 2007–2013. Målet med programmet är:

- effektiv förvaltning av personströmmar vid de yttre gränserna för att dels bibehålla en hög skyddsnivå vid de yttre gränserna dels erbjuda en smidig gränspassage för resenärer som reser lagligt
- att medlemsländerna ska tillämpa EU-lagstiftningen enhetligt och genomföra sina gränskontroller på ett korrekt sätt
- att förbättra samarbetet om den konsulära verksamheten i tredje land.

Åtgärder som kan få stöd är till exempel vidareutbildning för gränskontrollpersonalen om falska resehandlingar och för att förbättra säkerheten i de lokaler som används vid gränsövergångar. Stöd kan även sökas för utrustning och transportmedel för att övervaka de yttre gränserna samt för utrustning som används för informationsutbyte. Erfarenhetsutbyte mellan personal i olika medlemsländer som arbetar med gränsbevakning ingår också.

VEM KAN SÖKA?

Nationella, regionala eller lokala myndigheter, organisationer samt privata och offentliga bolag och internationella organisationer. Privatpersoner får inte vara stödmottagare.



Rikspolisstyrelsen
 Box 12256, 102 26 Stockholm
 Tfn: 08-401 90 00 Fax: 08-401 99 90
 E-post: rikspolisstyrelsen@polisen.se
 Internet: www.rikspolisstyrelsen.polisen.se

Europeiska fonden för integration av tredjelandsmedborgare

Europeiska fonden för integration av tredjelandsmedborgare ska stödja medlemsländernas insatser för att ge tredjelandsmedborgare med olika etnisk, religiös och språklig bakgrund möjlighet att delta i alla delar av samhällslivet. Integrationsfonden riktar sig endast till personer som kommit till Sverige genom anhöriginvandring. Programperioden för den europeiska fonden för integration av tredjelandsmedborgare är 2007–2013.

Åtgärder som kan få stöd är:

- förenkling av organisationen i samband med inresa, till exempel informationsutbyte med hjälp av användarvänlig IT-teknik

- introduktionsprogram för att göra de nyanlända bekanta med värdlandets språk, kultur och historia, till exempel genom att förbättra introduktionsprogrammen och att nå fler målgrupper som barn, kvinnor och äldre
- öka tredjelandsmedborgarnas deltagande i samhällslivet och i det kulturella och politiska livet, till exempel genom att utveckla plattformar för dialog och öka deltagandet i lokala val
- förbättra statliga och privata tjänsteleverantörers förmåga att möta tredjelandsmedborgares behov, till exempel genom att göra dem mer tillgängliga genom tolkning och att utveckla och uppdatera webbplatser
- öka värdlandets förmåga att anpassa sig till ökad mångfald, exempelvis genom att främja dialog mellan ungdomsorganisationer
- öka medlemslänternas kunskap om hur man utvärderar, utvecklar och förbättrar integrationen för tredjelandsmedborgare, exempelvis genom att ta fram indikatorer och riktmärken för att mäta framstegen och utveckla tester och utvärderingar för integrationsprogram.

VEM KAN SÖKA?

Nationella, regionala eller lokala myndigheter, organisationer samt privata och offentliga bolag och internationella organisationer. Privatpersoner får inte vara stödmottagare.



Svenska ESF-rådet
 Liljeholmsvägen 30 B, Box 47141, 100 74 Stockholm
 Tfn: 08-579 171 00 Fax: 08-579 171 01
 E-post: informationsservice@esf.se
 Internet: www.esf.se

Europeiska återvändandefonden

Europeiska återvändandefonden ska hjälpa medlemsländerna att förbättra alla aspekter av hanteringen av återvändande. Bland annat ska medlemsländerna upprätta återvändandeplaner som heltäckande beskriver situationen i det aktuella landet och hur man planerar att arbeta med reseinformation både för dem som reser frivilligt och ofrivilligt. Programperioden för den europeiska återvändandefonden är 2008–2013.

Åtgärder som kan få stöd är:

- att förbättra organisationen för återvändande, till exempel genom samarbete mellan medlemslänternas myndigheter
- stärkt samarbete om återvändande mellan medlemsländerna, till exempel genom informationsutbyte och samarbete om återvändandeplaner
- att arbeta för en enhetlig tillämpning av gemensamma regler, till exempel genom att förbättra myndigheternas förmåga att fatta beslut och domstolarnas hantering av överklaganden.

VEM KAN SÖKA?

Nationella, regionala eller lokala myndigheter, organisationer samt privata och offentliga bolag och internationella organisationer. Privatpersoner får inte vara stödmottagare.



Migrationsverket
 601 70 Norrköping
 Tfn: 011-15 60 00 Fax: 011-10 81 55
 E-post: migrationsverket@migrationsverket.se
 Internet: www.migrationsverket.se

Straffrätt

Programmet ska stärka det straffrättsliga samarbetet mellan EU:s medlemsländer. Det stödjer medlemsländernas arbete med att erkänna varandras beslut och ska stärka förtroendet mellan de olika brottsbekämpande myndigheterna. Ländernas lagar och regler ska passa ihop och det ska bli lättare att genomföra gemensamma brottsutredningar.

Rent konkret ska programmet stödja straffrättsligt samarbete inom till exempel erkännande av domar, minimikrav på rättsprocesser, behörighetsprövningar, utbyte av information och fortbildning av domare och advokater.

VEM KAN SÖKA?

Programmet är öppet för offentliga och privata organisationer, yrkesorganisationer, till exempel branschorganisationer, universitet, forskningsinstitut och icke-statliga organisationer. Organisationer som utbildar, till exempel domare, åklagare, advokater, tjänstemän och rättstolkare kan också få stöd. Vinstdrivande organisationer kan få stöd om de samarbetar med ideella eller statliga organisationer. Stödet kan ges som bidrag eller genom avtal om offentlig upphandling.

Förebygga och bekämpa brott

Programmet ”Förebyggande och bekämpande av brott” inriktar sig särskilt på att motverka terrorism, människohandel, brott mot barn, narkotikahandel, vapenhandel, korruption och bedrägeri. Detta sker genom stöd till brottsförebyggande och kriminologisk verksamhet, brottsbekämpning och stöd till vittnen och brottsoffer.

De aktiviteter som kan få stöd är till exempel nätverksbyggande, spridning av information, erfarenhetsutbyte (”best practice”), analyser och utvärderingar, tekniköverföring samt utbildning och erfarenhetsutbyten mellan personal.

VEM KAN SÖKA?

Programmet är öppet för brottsbekämpande myndigheter, lokala, regionala och nationella myndigheter, fackförbund och arbetsgivarorganisationer, universitet, statistikbyråer, icke-statliga organisationer och internationella organ. Organisationerna ska vara juridiska personer och etablerade i medlemsländerna. Vinstdrivande organisationer kan få stöd om de samarbetar med ideella eller statliga organisationer. Stödet kan ges som bidrag eller genom avtal om offentlig upphandling.

FÖR MER INFORMATION

Det finns ingen myndighet i Sverige som ansvarar för information om programmet. Intresserade får vända sig direkt till Europeiska kommissionen.

Europeiska kommissionen
Generaldirektoratet för Rättvisa, frihet och säkerhet
Rue de Luxembourg, 46
BE-1050 Bryssel, Belgien
Tfn: +32 2 299 11 11 (vxl)
Internet: ec.europa.eu/justice_home/funding/jpen/funding_jpen_en.htm

FÖR MER INFORMATION

Det finns ingen myndighet i Sverige som ansvarar för information om programmet. Intresserade kan vända sig direkt till Europeiska kommissionen.

Europeiska kommissionen
Generaldirektoratet för Rättvisa, frihet och säkerhet
Rue de Luxembourg, 46
BE-1050 Bryssel, Belgien
Tfn: +32 2 299 11 11 (vxl)
Internet: ec.europa.eu/justice_home/funding/isec/funding_isec_en.htm

Förebygga terrorism och andra säkerhetsrelaterade risker

Programmet ”Förebyggande, beredskap och konsekvenshantering när det gäller terrorism och andra säkerhetsrelaterade risker” ska bidra till och stödja medlemsländernas arbete. Det kan handla om att förebygga, förbereda sig inför och skydda människor och viktig infrastruktur mot terroristattacker och andra säkerhetsshot. Programmet ska särskilt stödja

- riskbedömningar
- utveckling av metoder för riskbedömning
- förbättrad säkerhet i gränsöverskridande försörjningskedjor
- utveckling av säkerhetsnormer och utbyte av sakkunskap
- samordning och samarbete för att skydda kritisk infrastruktur.

De aktiviteter som kan få stöd är till exempel utveckling av beredskapsplaner, nätverksbyggande, spridning av information, erfarenhetsutbyte (”best practice”) analyser och utvärderingar, tekniköverföring samt utbildning och erfarenhetsutbyte mellan personal.

VEM KAN SÖKA?

Alla organisationer som är etablerade inom EU kan söka stöd från programmet. Vinstdrivande organisationer kan få stöd om de samarbetar med ideella eller statliga organisationer. Stödet kan ges som bidrag eller genom avtal om offentlig upphandling.

FÖR MER INFORMATION

Det finns ingen myndighet i Sverige som ansvarar för information om programmet. Intresserade kan vända sig direkt till Europeiska kommissionen.

Europeiska kommissionen

Generaldirektoratet för Rättvisa, frihet och säkerhet

Rue de Luxembourg, 46

BE-1050 Bryssel, Belgien

Tfn: +32 2 299 11 11 (vxl)

Internet: ec.europa.eu/justice_home/funding/cips/funding_cips_en.htm

Sysselsättning och socialpolitik



EU-länderna samordnar i viss utsträckning sysselsättningsfrågor och socialpolitik. EU stödjer därför bland annat projekt som syftar till att minska arbetslösheten, öka kompetensutvecklingen samt verkar för jämställdhet, mångfald och social integration. EU försöker även påverka sysselsättningsnivån genom stöd från EU:s olika utbildnings- och forskningsprogram, eller genom EU:s regionalpolitik – se respektive kapitel.

Regional konkurrenskraft och sysselsättning

Sverige får stöd inom målet ”Regional konkurrenskraft och sysselsättning” genom EU:s regionalpolitik under åren 2007–2013.

Sveriges åtgärder bygger på en gemensam europeisk strategi som omsetts i en nationell handlingsplan för tillväxt och sysselsättning samt ”En nationell strategi för regional konkurrenskraft, entreprenörskap och sysselsättning 2007–2013”.

Det finns fyra nationella prioriteringar för målet:

- innovation och förnyelse
- kompetensförsörjning och ökat arbetskraftsutbud
- tillgänglighet, till exempel kommunikationer
- strategiskt gränsöverskridande samarbete.

Strukturfondsprogram via Europeiska socialfonden

Det finns ett nationellt strukturfondsprogram för de åtgärder som finansieras via Europeiska socialfonden (ESF). Det nationella programmet har som övergripande mål att uppnå ökad tillväxt genom god kompetensförsörjning samt ett ökat arbetskraftsutbud. Företagande samt bättre integration i arbetslivet ska särskilt prioriteras.

Stöd från programmet går att söka i hela Sverige och programmet har två övergripande insatsområden:

1. Ökade möjligheter till utveckling och omställning i arbetslivet – med fokus på sysselsatta

Inom detta område ryms satsningar för att underlätta för sysselsatta att utvecklas i takt med arbetslivets krav genom bland annat kompetensutveckling. Åtgärder för att främja likabehandling i arbetslivet ingår också som en viktig målsättning, som till exempel ökad integration samt att bryta den könssegregerade arbetsmarknaden.

2. Nya möjligheter till arbete – med fokus på personer som står långt ifrån arbetsmarknaden

Här ges stöd till exempelvis långtidsarbetslösa, långtidssjukskrivna, socialbidragstagare och unga i övergång mellan studier och arbetsliv.

DEM CAN SEARCH?

Läs vidare om programmet i kapitlet ”Regional utveckling och sammanhållning” under rubriken ”Nationellt strukturfondsprogram via Europeiska socialfonden”. Där finns också kontaktuppgifter till Svenska ESF-rådet som ansvarar för stödet i Sverige.

Progress – program för sysselsättning och social solidaritet

EU har inrättat ett särskilt program för sysselsättning och social solidaritet, kallat Progress, för åren 2007–2013. Programmet ska stödja Lissabonstrategins mål (se ordlista) inom det sysselsättnings- och socialpolitiska området. Programmet ska ge stöd till fem områden:

- sysselsättning
- socialt skydd och social integration
- arbetsvillkor
- icke-diskriminering och mångfald
- jämställdhet.

Stöd kan gå till bland annat informationsprojekt, erfarenhetsutbyte, analyser och studier, utvärderingar samt aktiviteter som stödjer EU:s socialpolitiska prioriteringar.

DEM CAN SEARCH?

Organisationer, myndigheter, arbetsmarknadens parter och andra aktörer, till exempel universitet och forskningsinstitut, kan söka stöd. Programmet är även öppet för kandidatländer och Efta/EES-länder.

FÖR MER INFORMATION

Det finns ingen myndighet i Sverige som ansvarar för information om programmet. Intresserade får vända sig direkt till Europeiska kommissionen.

Europeiska kommissionen

Generaldirektoratet för sysselsättning och socialpolitik

Direktorat D: Sysselsättning, Lissabonstrategin

BE-1049 Bryssel, Belgien

Internet: ec.europa.eu/employment_social/progress/index_en.htm

Ungdom



Det finns flera möjligheter för ungdomar att delta i utbytesprogram inom EU. Många av dessa bygger på att skolor, organisationer, kommuner, företag eller andra tar initiativ till att ordna transnationella utbytesprojekt för studier eller praktik. Det finns även speciella utbytesprogram för ungdomar som vill arbeta som volontärer i ett annat land.

Ung och aktiv i Europa

EU:s stöd till projekt på ungdomsområdet är samlade i programmet ”Ung och aktiv i Europa”. Det övergripande syftet är bland annat att främja förståelse mellan ungdomar från olika länder, främja ungdomars samhällsengagemang och att främja samarbete på ungdomsområdet. Programmet stödjer deltagande från EU:s 27 medlemsländer, de tre Efta-länderna Island, Liechtenstein och Norge samt kandidatlandet Turkiet. Dessa länder kallas för programländer.

Inom programmet ”Ung och aktiv i Europa” finns även möjlighet att samarbeta med så kallade partnerländer i grannskapet. Det inbegriper länder i sydöstra Europa, östra Europa och Kaukasus, samt länder i Medelhavsområdet. Även andra länder i världen kan vara partnerländer om de undertecknat avtal med EU på ungdomsområdet. De kan dock bara vara med i begränsade delar av programmet.

”Ung och aktiv i Europa” är uppdelat i fem olika delprogram.

Ung i Europa

Delprogrammet ”Ung i Europa” ger stöd till ungdomsutbyten, ungdomsinitiativ och demokratiprojekt för ungdomar. Ungdomsutbyten innebär en möjlighet för grupper av ungdomar från olika länder att träffas kring ett särskilt tema, som till exempel miljö, ungdomsinflytande och kampen mot rasism. En grupp agerar mottagare och tar emot en eller flera besökande grupper.

Ungdomsinitiativ ger stöd till projekt som uppmuntrar ungdomars initiativkraft och kreativitet på lokal, regional och nationell nivå. I programmet kan man även bygga nätverk med projekt i andra medlemsländer.

Delprogrammet ger också stöd till ungdomsdemokratiprojekt, projekt som främjar ungdomars samhällsdeltagande. I projekten ska minst två grupper per land och två länder skapa ett gemensamt nätverk. Nätverken ska ha ett särskilt tema, som till exempel ”social integration” eller ”europeiskt medborgarskap”.

VEM KAN SÖKA?

Grupper som söker stöd till ungdomsutbyte ska bestå av 16 till 60 ungdomar i åldern 13 till 25 år. Några i gruppen kan vara äldre än 25 år, men ingen får vara äldre än 30 år senast på sista ansökningsdagen. Projektet får vara i högst 15 månader och själva utbytet ska vara i 6 till 21 dagar.

Grupper som vill delta i ungdomsinitiativ ska bestå av minst 4 personer i åldern 18 år till 30 år. Projektet ska vara i 3 till 18 månader.

Ungdomsdemokratiprojekt ska ha minst 16 deltagare i åldern 13 till 30 år och projekten får vara i 6 till 18 månader.

Europeisk volontärtjänst

Delprogrammet ”Europeisk volontärtjänst” ger ungdomar möjlighet att tillbringa två till tolv månader i ett annat land för att delta i samhällsnyttiga verksamheter som volontär. Alla som är i åldern 18 till 30 år kan söka och det krävs inga förkunskaper. Verksamheten kan utföras inom en rad olika områden, så som miljö, kultur och landsbygdsutveckling. Däremot får volontärtjänsten inte ersätta avlönat arbete eller vara ostrukturerad verksamhet på deltid.

VEM KAN SÖKA?

Varje projekt bygger på samverkan mellan tre parter: volontären, den sändande organisationen och den mottagande organisationen. Ungdomsorganisationer, ideella organisationer, lokala föreningar eller kommuner kan exempelvis driva projekten. Den sändande organisationen ansvarar för förberedelser och uppföljning av volontärperioden. Volontären får ingen lön, men mottagarorganisationen står bland annat för fickpengar, mat och boende. Programmet finansierar dessa utgifter genom på förhand fastställda belopp.

Kommuner, församlingar och andra icke-vinstdrivande organisationer

kan ta emot eller skicka iväg volontärer. Företag, skolor och privatpersoner kan inte göra detta. En förutsättning för att bli sändande och mottagande organisation är att organisationen är ackrediterad, det vill säga godkänd av Ungdomsstyrelsen (gäller organisationer i Sverige).

Volontären, den sändande organisationen och den mottagande organisationen ska vara bosatt/ ha sitt säte i antingen ett programland eller ett partnerland. I detta fall omfattas även alla partnerländer i världen som EU har avtal med på ungdomsområdet. Organisationer i andra partnerländer än de i sydöstra Europa behöver inte vara ackrediterade men kan å andra sidan inte heller fungera som samordnande organisation för projektet. Alla projekt måste omfatta minst ett EU-land.

Ungdomsledare och stödstrukturer

Delprogrammet ger stöd till ideella och offentliga organisationer som är verksamma inom ungdomsfrågor och icke-formellt lärande. Aktiviteter som kan få stöd är utbildning samt partnerskaps- och nätverksbyggande för ungdomsledare, tjänstemän och beslutsfattare. Det är även möjligt för ungdomsledare att under kortare perioder besöka en partnerorganisation i ett annat land för att göra ett arbetsplatsbesök.

I delprogrammet finns även stöd till paraplyorganisationen Europeiska ungdomsforumet och till andra ungdomsorganisationer verksamma på europeisk nivå samt till informationsinsatser riktade till ungdomsledare.

VEM KAN SÖKA?

Ideella organisationer och offentliga organ verksamma inom ungdomsverksamhet och informella ungdomsgrupper kan söka stöd från delprogrammet. För nätverksbyggande krävs minst sex partnergrupper från sex olika länder varav minst en måste vara från ett EU-land. Arbetsplatsbesöken ska bestå av minst två partnergrupper. Deltagarna ska vara ungdomsledare eller andra personer verksamma inom ungdomsfrågor som är bosatta i ett programland.

Europeiskt politiskt samarbete

Delprogrammet ger stöd till att arrangera nationella och transnationella ungdomsseminarier som fokuserar på teman som kulturell mångfald, europeiskt medborgarskap och social inkludering.

DEM KAN SÖKA?

De nationella ungdomsseminarierna ska ha minst 60 deltagare i åldern 15 till 30 år. I projekten ska också beslutsfattare och tjänstemän delta. Samma kriterier gäller för de transnationella seminarierna men de ska också bestå av partnerorganisationer från minst fem programländer. Organisationerna från partnerländerna i grannskapet kan delta i projekten men de kan inte ansöka. I de nationella seminarierna ska minst en organisation från ett EU-land delta. Projekten får vara i högst nio månader.

Ung i världen

Delprogrammet ”Ung i världen” ska främja utbyten och samarbeten med de så kallade partnerländerna. Samarbetena med de partnerländer som räknas som grannländer till EU kan bestå i ungdomsutbyten liknande de som genomförs inom delprogrammet Ung i Europa. De kan också handla om samarbetsprojekt inom utbildning och nätverksskapande för aktörer verksamma inom icke-formellt lärande och ungdomsfrågor. Stöden till samarbetsprojekt med övriga partnerländer i världen utlyses årligen centralt av Europeiska kommissionen i Bryssel.

DEM KAN SÖKA?

Grupper med ungdomar i åldern 13 till 25 år, där ett begränsat antal deltagare kan vara upp till 30 år, kan delta i ungdomsutbyten inom Ung i Världen. Grupperna kan vara till exempel ideella föreningar, lokala eller regionala organisationer eller en informell grupp.

Deltagarna ska vara bosatta antingen i ett programland, eller i något av partnerländerna i grannskapet. Minst ett EU-land ska delta. Själva utbytet ska ske i antingen ett programland eller ett av partnerländerna i grannskapet, dock inte i de partnerländer som räknas in bland Medelhavsländerna. I utbyten där endast två eller tre länder ingår prioriteras

organisationer som aldrig tidigare gjort utbyten. Utbytens ska vara i 6 till 21 dagar och projekten ska bestå av 16 till 60 deltagare.

Samarbetsprojekten inom utbildning och nätverksskapande vänder sig till ungdomsledare och andra som arbetar med unga. Villkoret för att delta är att projekten består av minst två olika aktörer från partnerländer i grannskapet och två aktörer från programländerna.

Aktörerna kan bestå av ideella föreningar, offentliga organ eller informella ungdomsgrupper. Villkoren för att delta i samarbetsprojekten med övriga partnerländer i världen, alltså de som inte är partnerländer i grannskapet, anges i de årliga utlysningarna.

FÖR MER INFORMATION

I Sverige är det Ungdomsstyrelsen som har det övergripande ansvaret för internationella ungdomsfrågor. Myndigheten är det nationella kontor som informerar om och handlägger EU-programmet Ung och aktiv i Europa.

Ungdomsstyrelsen

Magnus Ladulåsgatan 63 A, Box 17801, 118 94 Stockholm

Tfn: 08-566 219 00 Fax: 08-566 219 98

E-post: info@ungdomsstyrelsen.se

Internet: www.ungdomsstyrelsen.se

Europeiska kommissionens information på internet om programmet Ungdom:
www.europa.eu.int/comm/education/youth.html

Utbildning, utbyten och praktik



Utbildningspolitiken är i första hand en nationell angelägenhet och det finns klara skillnader mellan EU-ländernas utbildningssystem. EU:s program på utbildningsområdet syftar till att stimulera till samarbete och utbyten. Det finns även samarbetsprogram med länder utanför EU. Därutöver finns det möjlighet att praktisera vid EU:s institutioner.

Handlingsprogrammet för livslångt lärande

Genom handlingsprogrammet för livslångt lärande kan skolor, universitet och utbildningsinstitutioner inom EU samarbeta med varandra över gränserna. Programmet kan bland annat finansiera utveckling av läromedel, praktik i andra EU-länder och bildande av nätverk mellan utbildningsinstitutioner.

Programmet består av flera delar, som beskrivs här nedan.

Comenius – förskola, grundskola, gymnasieskola

Comenius riktar sig till förskola, grundskola och gymnasieskola. Projekt som kan få stöd från Comenius kan bland annat omfatta praktik för blivande lärare vid skolor i andra EU-länder, fortbildning av lärare, samarbetsprojekt och att upprätta nätverk mellan skolor.

Programmet riktar sig bland annat till elever, lärare och övrig skolpersonal samt till skolor, föreningar och myndigheter beroende på typ av projekt.

Erasmus – högskola och universitet

Programmet Erasmus utgör den budgetmässigt största delen av handlingsprogrammet och riktar sig till utbildning på högskole- och universitetsnivå. Projekt som kan få stöd från Erasmus är bland annat

- student- och lärarutbyten
- intensivprogram i specialämnena med lärare och elever från flera deltagande länder
- samarbeten mellan utbildningsinstitutioner i syfte att utveckla högre utbildning och läroplaner.

Beroende på typ av projekt vänder sig Erasmus till studenter, lärare, utbildningsinstitutioner inom högre utbildning, företag, organisationer och myndigheter.

En förutsättning för att en utbildningsinstitution ska få delta i Erasmus-projekt är att den ansökt om och blivit tilldelad en så kallad Erasmus University Charter. I denna fastställs principerna för Erasmusdeltagande.

Leonardo da Vinci – yrkesutbildning

Programmet Leonardo da Vinci riktar sig till yrkesutbildning. Genom Leonardo da Vinci kan bland annat studenter, arbetslösa och anställda praktisera vid företag och utbildningsorganisationer i andra deltagarländer. Det finns också möjlighet att få stöd till projekt för att upprätta nätverk och samarbeten mellan organisationer inom yrkesutbildning, vilket kan vara såväl skolor och företag som myndigheter.

Grundtvig – vuxenutbildning

Programmet Grundtvig fokuserar särskilt på vuxenutbildning. Exempel på stödberättigade aktiviteter är att upprätta gemensamma partnerskap kring ett särskilt tema mellan utbildningsorganisationer i olika deltagarländer utan tidigare erfarenhet av internationellt samarbete. Det finns även utrymme för projekt i syfte att utveckla vuxenutbildningssystemen och stöd till personal och lärare inom vuxenutbildning som vill fortbilda sig i ett annat deltagarland.

Det övergripande programmet – flera utbildningsområden

Det övergripande programmet gäller insatser som berör flera utbildningsområden. Programmet ska bland annat stödja samarbeten kring policyutveckling, insatser för att främja språkinlärning och insatser för att sprida erfarenheter och resultat från handlingsprogrammet. Det övergripande programmet ska även stödja nyskapande innehåll, tjänster och undervisningsmetoder baserat på informations- och kommunikationsteknik (IKT). Bland annat integreras delar av det tidigare eLearning-programmet i dessa insatser.

Jean Monnet-programmet – europeisk integration

Jean Monnet-programmet syftar till att stimulera undervisning och forskning inom ämnet europeisk integration. Aktiviteter som kan få stöd genom Jean Monnet-programmet är bland annat inrättandet av Jean Monnet-professurer, stöd till multilaterala forskningsgrupper och stöd till unga forskare som specialiserar sig på ämnet europeisk integration. Från Jean Monnet-programmet utgår även administrationsstöd till europeiska institut verksamma på området.

Jean Monnet-programmet och det övergripande programmet administreras båda centralt av Europeiska kommissionen.

VEM KAN SÖKA?

Handlingsprogrammet för livslångt lärande omfattar alla EU-länder, de tre Efta-länderna Island, Liechtenstein och Norge samt kandidatlandet Turkiet. Efter att avtal slutits kan så småningom även länderna på västra Balkan samt Schweiz komma att omfattas av programmet.

Olika aktörer kan söka beroende på vilka delar av handlingsprogrammet som är aktuella. Handlingsprogrammet vänder sig såväl till studenter, lärare, forskare, anställda och arbetslösa som till utbildningsinstitutioner, företag och myndigheter. Vissa av programmen kräver medverkan från flera av de deltagande länderna.

FÖR MER INFORMATION

Internationella programkontoret för utbildningsområdet är en svensk myndighet som fungerar som nationellt programkontor för Handlingsprogrammet för livslångt lärande. Det nationella programkontoret informerar om handlingsprogrammet men administrerar också vissa delar av programmet. Internationella programkontoret finns på:

Internationella programkontoret
Box 22007, 104 22 Stockholm
Tfn: 08-453 72 00 Fax: 08-453 72 01
E-post: registrator@programkontoret.se
Internet: www.programkontoret.se

Tempus

Tempus är ett program där EU-länderna samarbetar med sina grannländer inom den högre utbildningen.

Syftet med Tempus är att genom samarbete bidra till utvecklingen av utbildningssystemen i de stödberättigade länderna. Det kan till exempel röra sig om att utveckla och reformera universitetsförvaltningen, att utveckla läroplaner och att sprida projektresultat till andra lärosäten, företag eller myndigheter.

Det tidigare Tempusprogrammet (Tempus III) löpte ut i december 2006. Det nya programmet, Tempus IV, höll på att utarbetas när denna skrift gick i tryck. Kriterier för att delta i programmet kommer att redovisas i årliga utlysningssomgångar.

FÖR MER INFORMATION

I Sverige ansvarar Internationella programkontoret för utbildningsområdet för information, utveckling, rådgivning och handläggning av EU:s stöd på utbildningsområdet.

Internationella programkontoret för utbildningsområdet

Box 22007, 104 22 Stockholm
Tfn: 08-453 72 00 Fax: 08-453 72 01
E-post: registrator@programkontoret.se
Internet: www.programkontoret.se

Europeiska kommissionens information på internet om Tempus:
http://ec.europa.eu/education/programmes/tempus/index_en.html

Erasmus Mundus

Erasmus Mundus är ett program för samarbete och utbyte inom högre utbildning med länder utanför EU och EES. Syftet med programmet är bland annat att öka kvaliteten på och konkurrenskraften hos den högre utbildningen samt göra den mer tillgänglig för studenter och akademiker från tredjeländer. Programmet består av fyra delar.

Erasmus Mundus masterkurser

Universitet och högskolor i länder inom EU och EES kan bilda ett konsortium. Konsortiet utarbetar ett gemensamt magisterprogram eller masterkurs som varar i minst ett år och i högst två år.

Masterkursen ska leda till en gemensam examen eller till dubbla eller flerfaldiga examina som är utfärdade enligt lagstiftningen i de länder som deltar. Konsortier som blir godkända för projekt av Europeiska kommissionen får årligen 15 000 euro i stöd för att driva programmet i minst fem år.

Konsortierna kan också inleda partnerskap med universitet och högskolor utanför EU/EES. Partnerskapen kan vara mellan ett och tre år.

VEM KAN SÖKA?

Minst tre universitet eller högskolor från minst tre olika länder inom EU/EES krävs för att upprätta ett konsortium.

Stipendier till studenter och lärare från tredjeländ

Konsortierna ska när de blivit godkända anta studenter till de gemensamma masterkurserna. Studenterna ska väljas ut på grundval av sina meriter. Konsortiet får anta högst tjugo studenter per år. Studenterna kan ansöka om stipendier direkt från konsortiet. Konsortiet vänder sig i sin tur till Europeiska kommissionen och ansöker om stipendier för de antagna studenterna.

Stipendierna får 1 600 euro per månad för en masterkurs som varar i tio månader. De får därutöver även 5 000 euro per år som ska täcka avgifter och resor. Konsortierna avgör hur stipendierna ska betalas ut och vilka avgifter som studenterna ska betala. Eftersom den svenska

högskoleutbildningen är avgiftsfri får svenska högskolor och universitet inte del av avgifterna.

Genom särskilda så kallade fönster kan EU finansiera ytterligare stipendier för studenter som kommer från vissa utvalda länder.

DEM KAN SÖKA?

De gemensamma masterkurserna vänder sig i första hand till studenter från tredjeländ. Studenter från EU och EES eller från något av de tre kandidatländerna Kroatien, Makedonien och Turkiet kan delta i masterkurserna men får inte dessa stipendier. Lärare från tredjeländ kan också ansöka om stipendier för att undervisa på kurserna. Antalet stipendier för lärare är dock mer begränsat än för studenter.

Stipendier till studenter och lärare från EU

Konsortier kan även upprätta så kallade partnerskap med universitet och högskolor i tredjeländ. Studenter och lärare från EU och EES eller de tre kandidatländerna som deltar i masterkurserna kan ansöka om stipendier för att delta i undervisning vid dessa lärosäten i tredjeländ. Studenterna måste kunna tillgodoräkna sig studierna i masterkursen inom Erasmus Mundus.

Stipendierna beviljas för några månaders studier. Högst fem studenter och tre lärare per lärosäte kan beviljas stipendier.

Marknadsföring

Åtgärder som syftar till att marknadsföra högre utbildning i Europa kan få stöd genom programmet.

DEM KAN SÖKA?

Organisationer inom såväl offentlig sektor som privat sektor som är verksamma inom högre utbildning kan ansöka om medel för marknadsföringsinsatser.

FÖR MER INFORMATION

Högskoleverket är ansvarig myndighet för Erasmus Mundus i Sverige och informerar och stödjer de svenska universitet och högskolor som ska delta i konsortier. Högskoleverket bedömer även ansökningar där svenska lärosäten deltar.

Högskoleverket

Luntmakargatan 13, Box 7851, 103 99 Stockholm

Tfn: 08-563 085 00 Fax: 08-563 085 50

E-post: hsv@hsv.se

Internet: www.hsv.se

Europeiska kommissionens information på internet om Erasmus Mundus:
http://ec.europa.eu/education/programmes/mundus/index_en.html

EU:s samarbetsavtal med enskilda länder

EU har särskilda avtal inom högre utbildning med ett antal industrialiserade länder utanför EU. De övergripande målen med de olika avtalen är att främja förståelse och samverkan mellan den högre utbildningen i EU och i de olika länderna. Projekten kan exempelvis bestå i att utveckla studentutbyten mellan de olika länderna och att upprätta system för ömsesidigt erkännande av studieperioder, examina och yrkeskvalifikationer. Dessa program är:

Atlantis – samarbete mellan EU och USA inom högre utbildning

Inom programmet kan exempelvis högskolor och anordnare av yrkesutbildning upprätta konsortier. Dessa ska anordna gemensamma utbildningsprogram med gemensamma eller dubbla examina för studenter som vill studera på kurserna från både EU och USA. Det finns också utrymme för samarbeten kring utbildningsfrågor mellan institutioner och organisationer inom högre utbildning.

DEM KAN SÖKA?

Konsortierna inom Atlantis-programmet ska bestå av minst tre olika utbildningsinstitutioner varav minst två ska vara från två olika EU-länder och en från USA. EU finansierar konsortieprojekt som längst i fyra år. Policyinriktade samarbeten kan få finansiering i upp till två år.

EU och Kanada

Högskolor och yrkesutbildningsanordnare i EU och Kanada kan samarbeta i konsortieprojekt och anordna gemensamma utbildningsprogram. Studenter och utbildningspersonal från EU och Kanada ska kunna delta i utbyten och studera inom ramen för de gemensamma programmen.

DEM KAN SÖKA?

Konsortieprojekten ska bestå av minst fyra institutioner inom högre utbildning, varav två stycken ska komma från minst två olika EU-länder och två stycken ska komma från Kanada. EU bidrar med finansiering i upp till tre år för ett konsortieprojekt.

Fler program för samarbeten mellan EU och andra länder och regioner kan bli aktuella.

FÖR MER INFORMATION

I Sverige är det Internationella programkontoret för utbildningsområdet som ansvarar för information, utveckling, rådgivning och handläggning av EU:s stöd på utbildningsområdet.

Internationella programkontoret för utbildningsområdet

Box 22007, 104 22 Stockholm
Tfn: 08-453 72 00 Fax: 08-453 72 01
E-post: registrator@programkontoret.se
Internet: www.programkontoret.se

Praktik vid EU:s institutioner

Möjlighet finns att praktisera vid någon av EU:s institutioner. Målet med praktiktjänstgöringen är att ge inblick i och praktisk kunskap om hur verksamheten inom EU:s institutioner fungerar. De olika institutionerna har olika längd på och urvalsgrunder för praktiktjänstgöringen.

Europeiska kommissionen

Unga människor med akademisk examen kan praktisera vid någon av Europeiska kommissionens avdelningar. Praktikanterna arbetar med och assisterar handläggare på de olika avdelningarna. Ansökan om praktik vid kommissionens översättningstjänst sker separat och praktikanterna får då assistera de ordinarie översättarna.

DEM KAN SÖKA?

Den som söker praktikplats ska ha avlagt en universitetsexamen om minst 120 poäng, varav 60 i ett huvudämne. Den sökande ska ha goda kunskaper i något av arbetsspråken engelska, franska eller tyska och EU-medborgare ska också ha goda kunskaper i ytterligare ett av EU:s 23 officiella språk. För praktik på översättningstjänsten krävs att den sökande kan översätta minst två andra officiella språk inom EU till sitt modersmål eller till sitt första språk.

Praktiktjänsterna börjar två gånger om året och är fem månader långa. Perioderna startar den 1 mars och den 1 oktober. Ansökningstiden går ut den 1 september för praktiken som börjar den 1 mars efterföljande år respektive den 1 mars för praktiken som börjar den 1 oktober.

FÖR MER INFORMATION

Europeiska kommissionen, representationen i Sverige

Box 7323, 103 90 Stockholm
Tfn: 08-562 444 11 Fax: 08-562 444 12
E-post: bursto@ec.europa.eu
Internet: www.eukomm.se

På kommissionens webbplats för praktiktjänstgöring finns ytterligare information och ansökningshandlingar:
ec.europa.eu/stages/index_en.htm

Europaparlamentet

Praktiktjänstgöringen vid Europaparlamentets generalsekretariat omfattar två kategorier: oavlönade praktikplatser för gymnasie- och universitetsstuderande samt avlönade praktikplatser, så kallade Robert Schuman-stipendier. Ansökan till oavlönade och avlönade praktikplatser vid översättningstjänsten sker separat.

Dessutom finns så kallade ”study visits”, det vill säga lite längre studiebesök, för medborgare som önskar få tillgång till Europaparlamentets arkiv och kontakt med experter och ledamöter vid institutionen. ”Study visits” är oavlönade och varar i högst en månad.

DEM KAN SÖKA?

Den som söker måste vara minst 18 år. Oavlönade praktikplatser kan sökas både av gymnasie- och universitetsstuderande. Dessa praktikplatser varar en till fyra månader och startar tre gånger per år. Avlönade praktikplatser varar i fem månader och startar två gånger per år. För att få en avlönad praktikplats ska den sökande ha en universitetsexamen som omfattar minst 120 poäng, varav 60 i ett ämne.

Sökande ska ha goda kunskaper i minst ett officiellt språk inom EU förutom det egna språket. Sökande till praktikplatser på översättningstjänsten ska ha fördjupade kunskaper i minst två andra officiella EU-språk förutom det egna.

Sista ansökningsdag är den 15 maj för praktik som börjar den 15 september och den 15 oktober för praktik som börjar den 15 februari.

FÖR MER INFORMATION

Europaparlamentets kontor i Sverige

Nybrogatan 11, 114 39 Stockholm
Tfn: 08-562 444 55 Fax: 08-562 444 99
E-post: epstockholm@europarl.europa.eu
Internet: www.europaparlamentet.se

Europaparlamentets avdelning för praktik

Europaparlamentet
Kontoret för praktiktjänstgöringar
KAD 02C008
LU-2929 Luxemburg, Luxemburg
Fax: +352 430 024 882
E-post: stages@europarl.europa.eu

På Europaparlamentets webbplats för praktiktjänstgöring finns ytterligare information och ansökningshandlingar:
www.europarl.europa.eu/parliament/public/staticDisplay.do?language=SV&id=147

Europeiska unionens råd (ministerrådet)

Rådets generalsekretariat erbjuder varje år ungefär 70 praktikplatser vid rådets olika avdelningar. Praktikplatserna varar i genomsnitt fem månader.

DEM KAN SÖKA?

Den sökande bör ha en universitetsexamen som omfattar minst 120 poäng varav 60 i ett ämne (motsvarande en kandidatexamen). Den sökande ska ha fördjupade kunskaper i minst ett officiellt språk och bör ha kunskaper i antingen engelska eller franska.

FÖR MER INFORMATION

Ytterligare information och ansökningsblanketter kan beställas från:

Europeiska unionens råd

Generalsekretariatet
Kontoret för praktiktjänstgöringar
Rue de la Loi 175
BE-1048 Bryssel, Belgien
Tfn: +32 2 281 65 36, +32 2 281 68 62 Fax: +32 2 281 84 44
E-post: stages@consilium.europa.eu
Internet: www.consilium.europa.eu

Ekonomiska och sociala kommittén

Ekonomiska och sociala kommittén (se ordlistan) har ett program för praktiktjänstgöring i perioder upp till fem månader. Det finns också möjlighet för studerande att söka kortare praktiktjänstgöringar som en del av sin universitetsexamen.

VEM KAN SÖKA?

Den sökande måste vara yngre än 30 år när praktikperioden inleds och ska ha en universitetsexamen som omfattar minst tre års studier. Om den sökande kommer från ett EU-land ska han eller hon ha fördjupade kunskaper i minst ett officiellt EU-språk och tillräckliga kunskaper i ett annat. Sökande från länder utanför EU ska ha goda kunskaper i minst ett officiellt språk.

FÖR MER INFORMATION

Ekonomiska och sociala kommittén

In-service training
Rue Belliard 99, BE-1040 Bryssel, Belgien
Tfn: +32 2 546 93 68 Fax: +32 2 546 81 30
Internet: www.eesc.europa.eu

Regionkommittén

Regionkommittén (se ordlistan) har ett program för praktiktjänstgöring där sökande kan få göra praktik i fem månader. Praktikplatserna genomförs två gånger per år, en period på våren mellan den 16 februari och den 15 juli (sista ansökningsdag den 30 september föregående år) och mellan den 16 september och den 15 februari (sista ansökningsdag den 31 mars).

Ansökningarna görs elektroniskt på Regionkommitténs webbplats. Precis som inom Ekonomiska och sociala kommittén finns även möjlighet att söka obetalda praktikplatser som utgör en del av utbildningen.

VEM KAN SÖKA?

Den sökande ska ha en universitetsexamen som omfattar minst tre års studier och vara yngre än 30 år. Om den sökande kommer från ett EU-land ska han eller hon ha fördjupade kunskaper i minst ett officiellt EU-språk och tillräckliga kunskaper i ett annat. Sökande från länder utanför EU ska ha goda kunskaper i minst ett officiellt språk.

FÖR MER INFORMATION

Regionkommittén

Traineeship Office
Rue Belliard 101
BE-1040 Bryssel, Belgien
Tfn: +32 2 282 22 11 Fax: +32 2 282 23 25
Internet: www.cor.europa.eu

Europeiska gemenskapernas domstol (EG-domstolen)

EG-domstolen erbjuder varje år ett begränsat antal avlönade praktikplatser under högst fem månader.

VEM KAN SÖKA?

Sökande ska ha avlagt en universitetsexamen i juridik eller ha en politices magisterexamen med inriktning på juridik. Den som vill praktisera vid tolktjänsten ska ha en examen för konferenstolkar. Praktikanterna bör ha goda kunskaper i franska.

Praktikanter antas två gånger om året, den 1 mars (sista ansökningsdag den 1 oktober) och den 1 oktober (sista ansökningsdag den 1 maj).

FÖR MER INFORMATION

Europeiska gemenskapernas domstol

Personalavdelningen

LU-2925 Luxemburg, Luxemburg

Tfn: +352 430 31 Fax: +352 430 326 00

E-post: ecj.registry@curia.europa.eu

Internet: www.curia.europa.eu

FÖR MER INFORMATION

Europeiska revisionsrätten

Personalavdelningen

Rue Alcide de Gasperi 12

LU-1615 Luxemburg, Luxemburg

Tfn: +352 439 81 Fax: +352 439 846 430

E-post: recrutement@eca.europa.eu

Internet: www.eca.europa.eu

Europeiska revisionsrätten

Europeiska revisionsrätten erbjuder varje år ett begränsat antal, fem månader långa, praktikplatser.

VEM KAN SÖKA?

Den sökande får vara högst 32 år och ha en universitetsexamen, eller studerat fyra terminer på ett universitetsprogram med inriktning på revisionsrätt. Ansökan kan skickas in löpande.

Övriga program



Civilskydd

EU-länderna samarbetar om räddningsinsatser vid stora olyckor. Till stöd för samarbetet har EU inrättat ett så kallat finansiellt instrument för civilskydd. Det gäller åren 2007–2013.

Projekt som är inriktade på förebyggande åtgärder och beredskap kan få stöd. Det kan handla om utbildning, utveckling av system för tidig varning och information till allmänheten för att öka kunskaperna om hur man skyddar sig vid katastrofer. Pengar ska också kunna användas för att sända experter till drabbade områden och att stödja medlemsländernas tillgång till utrustning och transportresurser.

DEM KAN SÖKA?

Stöd kan beviljas fysiska personer och offentliga eller privata juridiska personer.

EU:s kandidatländer kan delta, liksom andra tredjeländer som har avtal med EU om deltagande.

FÖR MER INFORMATION

Det finns ingen myndighet i Sverige som ansvarar för information om programmet. Intresserade får vända sig direkt till Europeiska kommissionen.

Information och ansökningsomgångar finns på kommissionens webbplats: ec.europa.eu/environment/civil/index.htm

Ett Europa för medborgarna

Programmet ska stödja verksamheter och organisationer som främjar ett ”aktivt europeiskt medborgarskap”, det vill säga att enskilda medborgare och det civila samhällets organisationer medverkar i den europeiska integrationsprocessen.

Programmet ska bidra till följande mål:

- att ge medborgarna möjlighet att samarbeta och delta i uppbyggandet av Europa och därigenom utveckla unionsmedborgarskapet
- att utveckla en känsla av europeisk identitet, grundad på gemensamma värderingar och gemensam historia och kultur
- att främja medborgarnas känsla av delaktighet i Europeiska unionen
- att öka toleransen och den ömsesidiga förståelsen mellan Europas medborgare.

Fyra insatser ska förverkliga målen för programmet:

Aktiva medborgare för Europa

- vänortssamarbete
- medborgarprojekt och stödåtgärder

Aktivt civilt samhälle i Europa

- stöd till organisationer som bedriver forskning om europeisk offentlig politik (tankesmedjor)
- stöd till det civila samhällets organisationer på europeisk nivå
- stöd till projekt som det civila samhällets organisationer tar initiativ till

Tillsammans för Europa

- mycket synliga evenemang
- studier, undersökningar
- informationsspridning

Aktivt europeiskt ihågkommande

- bevarande av de viktigaste platserna och arkiven med anknytning till deporteringar och minnet av offren.

VEM KAN SÖKA?

Programmet är öppet för alla berörda parter som främjar ett aktivt europeiskt medborgarskap. Det kan till exempel vara lokala myndigheter och organisationer, fackföreningar, utbildningsinstitutioner med flera.

Vissa av programmets insatser är dock mer inriktade på ett begränsat antal organisationer.

Ansökan ska lämnas av en juridisk person. Den sökande måste vara en organisation som drivs utan vinstsyfte.

Programmet är öppet för EU:s alla medlemsländer. Det kan också komma att vara öppet för Island, Liechtenstein och Norge samt kandidatländerna och länder på västra Balkan.

FÖR MER INFORMATION

Det finns ingen myndighet i Sverige som ansvarar för information om programmet. Intresserade får vända sig direkt till Europeiska kommissionen.

EACEA – Education, Audiovisual and Culture Executive Agency

Unit P7 Citizenship
Avenue du Bourget, 1 BOUR
BE-1140 Bryssel, Belgien
Tfn: +32 2 299 11 11
E-post: eacea-p7@ec.europa.eu
Internet: eacea.ec.europa.eu/citizenship/index_en.htm

Ordlista

ALA-länder

Länder i Asien och Latinamerika med vilka EU har ingått biståndssamarbete.

Anbud

Ett företag eller en organisation kan till exempel lämna anbud på att få driva ett biståndsprojekt i EU:s regi i ett land som EU-länderna har samarbetsavtal med. Detta sker oftast efter ett öppet anbudsförfarande som utlyses i Europeiska unionens officiella tidning (EUT).

Ansökningsomgång

Många av EU:s program har särskilda ansökningsomgångar som innebär att det endast går att söka stöd inom ramen för det programmet under en fastställd tidsperiod. Ansökningsomgångarna annonseras i Europeiska unionens officiella tidning (EUT).

AVS-länder

AVS-länder kallas de länder i Afrika, Västindien och Stillahavsområdet som har ingått Cotonouavtalet (se nedan) med EU-länderna.

Bruttonationalinkomst (BNI)

Bruttonationalinkomsten är BNP (se nedan) justerad med hänsyn till inkomster från utlandet, till exempel investeringar.

Bruttonationalprodukt (BNP)

Det samlade värdet av de varor och tjänster som produceras i ett land under en period. Används bland annat för att mäta ekonomisk tillväxt och som jämförande mått mellan länder eller marknader. Ofta divideras BNP med antalet invånare i landet och benämns då BNP per capita.

CIP

Förkortning för EU:s ramprogram för konkurrenskraft och innovation som gäller perioden 2007-2013.

Cordis

Community Research and Development Information Service (Cordis) är en databas på internet med information om EU:s forsknings- och utvecklingspolitik. I Cordis finns information om forsknings- och utvecklingsprogrammen med aktuella ansökningsomgångar.

Cotonouavtalet

Avtal mellan EU-länderna och AVS-länderna. Genom Cotonouavtalet regleras inte bara bistånd till AVS-länderna utan även handel och politiskt samarbete. Avtalet undertecknades i juni 2000 i Benins huvudstad Cotonou.

Efta

European Free Trade Association (EFTA) är en europeisk frihandelsorganisation som i dag består av Island, Liechtenstein, Norge och Schweiz.

EES

Europeiska ekonomiska samarbetsområdet (EES) innebär i huvudsak att EU:s regler för den inre marknaden, undantaget handel med jordbruksprodukter, gäller för alla länder som ingår i avtalet. Den inre marknaden innebär fri rörlighet över gränserna för personer, varor, tjänster och kapital. Samtliga EU-länder samt Island, Liechtenstein och Norge ingår i EES.

EG

Europeiska gemenskapen eller Europeiska gemenskaperna (EG) bildades 1958. Europeiska unionen (EU) bildades 1993 i och med att medlemsländerna i EG bestämde sig för att fördjupa och bredda samarbetet ännu mer. EG-samarbetet ingår i dag som en del i EU. I EG-delen ingår bland annat den inre marknaden, jordbrukspolitiken, regionalpolitiken och EMU.

EG-domstolen

Europeiska gemenskapernas domstol (EG-domstolen) består av 27 domare och åtta generaladvokater samt en förstainstansrätt som består av minst en domare från varje medlemsland. Domstolen tolkar EG-rätten och lämnar förhandsavgörande om reglernas innebörd på begäran av nationella domstolar. EG-domstolen dömer i mål mellan

medlemsländerna, mellan institutionerna, mellan institutionerna och medlemsländerna samt mellan enskilda och EU:s institutioner. Domstolens utslag är bindande.

EU:s gemensamma budget

EU:s verksamheter, till exempel stöd av olika slag, finansieras genom den gemensamma budgeten. Intäkterna till budgeten kommer framför allt av medlemsländernas medlemsavgifter till EU. Det finns ett tak för hur stor budgeten får vara. Detta är fastställt i förhållande till EU-ländernas samlade bruttonationalinkomst (BNI).

EU:s grannländer

De länder som gränsar till ett EU-land men som inte är aktuella för medlemskap i unionen.

EU-länder

EU har i dag 27 medlemsländer. De är Belgien, Bulgarien, Cypern, Danmark, Estland, Finland, Frankrike, Grekland, Irland, Italien, Lettland, Litauen, Luxemburg, Malta, Nederländerna, Polen, Portugal, Rumänien, Slovakien, Slovenien, Spanien, Storbritannien, Sverige, Tjeckien, Tyskland, Ungern och Österrike.

Euratom

Europeiska atomenergigemenskapen (Euratom) är ett av de samarbeten som bildar EG. Euratom bildades 1958 för att bidra till utvecklingen av kärnkraften inom medlemsländerna och säkra försörjningen av kärnbränsle i bristsitua-

tioner. Ingår som en del i Europeiska gemenskaperna, se EG.

Europaparlamentet

Europaparlamentet är en av EU:s institutioner. Det har 785 direktvalda ledamöter. Mandaten fördelas mellan medlemsländerna med utgångspunkt i antalet invånare. Europaparlamentets inflytande har successivt ökat. I dag har parlamentet delad lagstiftningsmakt med ministerrådet inom en rad områden. I andra frågor har parlamentet endast rätt att yttra sig över lagförslag.

Europeisk dimension

I EU-stödsammanhang innebär en ”uropeisk dimension” att samarbetet ska ske mellan flera länder. Samarbetet ska också bygga på ett europeiskt tema eller ska bidra till att stärka den europeiska integrationen.

Europeiska ekonomiska och sociala kommittén (EESK)

Rådgivande kommitté till ministerrådet och kommissionen med 344 ledamöter från medlemsländerna. I EESK finns företrädare för arbetsgivare, arbetstagare och intresseorganisationer. Kommittén måste rådfrågas om lagförslag i frågor som rör den inre marknaden, företags- och miljöfrågor.

Europeiska investeringsbanken (EIB)

Ett finansinstitut utan vinstintresse som ägs av EU:s medlemsländer. Bankens kapital tecknas av EU:s medlemsländer. Banken beviljar långfristiga lån

för samfinansiering av projekt i framför allt medlemsländerna, men även i kandidatländer och länder som har associerings- eller samarbetsavtal med EU.

Europeiska investeringsfonden (EIF)

EU:s verktyg för garantigivning och riskkapitalsatsningar för små och medelstora företag. EIF ägs gemensamt av Europeiska investeringsbanken (EIB), kommissionen och ett antal banker i Europa.

Europeiska kommissionen

Europeiska kommissionen har till uppgift att föreslå, verkställa och övervaka den gemensamma lagstiftningen samt att förvalta EU:s budget. Kommissionen ska verka i EU:s gemensamma intresse och får inte ta instruktioner från någon regering. De 27 kommissionärerna nomineras av medlemsländernas regeringar och måste godkännas av Europaparlamentet. Kommissionens mandatperiod är fem år.

Europeiska unionens råd

Se ministerrådet.

Fysisk person

Juridiskt begrepp som betyder en egentlig person. Jämför juridisk person.

Förvaltande myndighet

Myndighet som på nationell nivå ansvarar för administrationen och informationen vad gäller stöd inom strukturfonderna. Utför samma uppgifter som

en förvaltningsmyndighet (se nedan) men benämns förvaltande myndighet av juridiska skäl. Till exempel är Nutek förvaltande myndighet för de åtta regionala strukturfondsprogrammen inom målet ”Regional konkurrenskraft och sysselsättning”.

Förvaltningsmyndighet

Myndighet som på nationell eller regional nivå ansvarar för administrationen och informationen vad gäller stöd inom strukturfonderna. Förvaltningsmyndigheten fattar beslut om vilka projekt som kan beviljas stöd inom sitt programområde. Till exempel är Länsstyrelsen i Västerbotten förvaltningsmyndighet för Norra Periferiprogrammet i Sverige. Jämför med Nationella programadministrationer.

Gemensamma jordbrukspolitiken

Jordbruket och handeln med jordbruksprodukter är en del av EU:s gemensamma marknad. Jordbrukspolitiken har under senare år reformerats. Förändringarna innebär bland annat att stöd till jordbruket frikopplas från produktionen. Vad som produceras och i vilken mängd ska genom reformeringen i större utsträckning styras av konsumenternas efterfrågan.

Gemensamma marknaden

Samlingsbegrepp för bland annat EU:s inre marknad, den gemensamma handelspolitiken, transportpolitiken, konkurrenspolitiken, fiskeripolitiken och jordbrukspolitiken. Jämför med Inre marknaden.

Gemenskapen

Benämningen gemenskapen används i flera sammanhang: gemenskapsfinansiering, gemenskapsinitiativ och så vidare. Med gemenskapen avses alltså Europeiska gemenskapen (EG). EG ingår i dag som en del i EU och är den del inom EU som kan ingå avtal såsom en juridisk person. Se EG och Juridisk person.

Generaldirektorat

Avdelning inom Europeiska kommissionen, förkortas GD eller DG. Varje generaldirektorat har ansvar för ett av EU:s politikområden. Som exempel har GD Miljö ansvar för EU:s miljöpolitik. Högsta ansvarig för varje generaldirektorat är någon av kommissionens ledamöter.

Handlingsprogram

Plan för hur politiken inom ett visst område ska bedrivas. Inom EU finns handlingsprogram för en rad olika områden, till exempel kampen mot narkotika, för miljö och för säkrare användning av internet.

Hållbar utveckling

Hållbar utveckling är ett av EU:s grundläggande mål. Begreppet definierades av FN i den så kallade Brundtlandrapporten 1987 som en ”utveckling som tillfredsställer dagens behov utan att äventyra kommande generationers möjligheter att tillfredsställa sina behov”.

IKT

Förkortning för informations- och kommunikationsteknik.

Inre marknad

Personer, varor, kapital och tjänster ska kunna röra sig fritt på EU:s inre marknad. Grundprincipen är att det inom EU inte får finnas några nationella regler som diskriminerar andra medlemsländers medborgare, företag eller produkter.

Insatsområde

Prioriterat tema kring vilket stödinsatser riktas inom området regional utveckling. Ett insatsområde kan till exempel vara näringslivsutveckling, kompetensutveckling eller samisk utveckling.

i2010

Europeiska kommissionens initiativ för att utveckla EU som informations-samhälle.

Juridisk person

Juridiskt begrepp som innebär att företag, organisationer och andra sammanlutningar kan behandlas som individer i juridiska sammanhang. En juridisk person kan till exempel ha tillgångar och skulder, och kan ingå avtal med andra parter.

Kandidatländer

Länder som har ansökt om medlemskap i EU och som godkänts som kandidatländer. I oktober 2007 är Kroatien, Madagaskar och Turkiet kandidatländer.

Lissabonstrategin

På Europeiska rådets möte i Lissabon år 2000 enades stats- och regeringscheferna om den så kallade Lissabonstrategin. Strategin syftar till att fram till år 2010 skapa fler och bättre arbetstillfällen och ekonomisk tillväxt som tar hänsyn till miljön. En annan benämning på Lissabonstrategin är ”Strategi för tillväxt och sysselsättning”.

Medfinansiering

För att beviljas EU-stöd till ett projekt krävs ofta att projektet delfinansieras med offentliga och/eller privata medel. Den del av projektmedlen som inte kommer från EU kallas för medfinansiering. EU-stödet uppgår vanligen till högst 50 procent av projektets totala budget.

Medlemsländer

Länder som är medlemmar i EU. Se EU-länder.

Ministerrådet

Ministerrådet, eller rådet, fattar ensamt eller tillsammans med Europaparlamentet beslut om EU-regler. I rådet möts ministrar från EU:s medlemsländer. Rådet sammanträder i olika konstellationer beroende på vilka frågor som ska beslutas. Till exempel möts finansministrarna i Ekofinrådet (ekonomiska och finansiella frågor) och jordbruksministrarna möts i jordbruks- och fiskerirådet.

Multilateral

Ett multilateralt avtal är ett avtal som ingåtts mellan fler än två parter. I sammanhanget EU-stöd innebär det ofta att fler än två länder deltar i ett projekt.

Nationella program-administrationer

Kan exempelvis vara en nationell myndighet som informerar om ett visst EU-program och hjälper till med projektansökningar. Programadministrationerna beslutar dock inte själva om vilka projekt som ska få finansiellt stöd från EU. Det gör kommissionen. Jämför med Förvaltningsmyndighet.

Natura 2000

Natura 2000 är ett nätverk av naturtyper och livsmiljöer för hotade växt- och djurarter som medlemsländerna kommit överens om att skydda. På detta sätt ska den biologiska mångfalden i Europa bevaras.

NUTS

NUTS är EU:s regionindelning och står för nomenklatur för statistiska territoriella enheter. NUTS används bland annat i statistikredovisning och i EU:s regionalpolitik. Syftet med regionindelningen är att få fram områden i EU:s olika medlemsländer som är jämförbara exempelvis till yta och befolkningsstorlek.

Programområde

Ett geografiskt begränsat område som till exempel omfattas av ett särskilt regionalt strukturfondsprogram.

Projekt

I EU-stödsammanhang innebär ett projekt att aktörer samverkar kring en idé för att uppnå förbättringar inom ett visst område. Det kan till exempel handla om att motverka diskriminering eller att bidra till näringslivsutveckling i enlighet med EU:s politik.

Ramprogram

Ett ramprogram fastslår riktlinjer för den politik som ska bedrivas inom ett visst område under en fastställd tidsperiod. Inom ramprogrammet finns oftast ett antal delprogram som ska uppfylla ramprogrammets riktlinjer. Inom EU finns till exempel ramprogram för forskning och utveckling samt ramprogram för energipolitik (jämför Handlingsprogram).

Regionkommittén

Rådgivande kommitté till ministerrådet och kommissionen med 344 ledamöter från medlemsländerna. Konsulteras i frågor som direkt berör regioner och kommuner. Från Sverige deltar kommun- och landstingspolitiker i Regionkommittén.

Revisionsrätten

Revisionsrätten har till uppgift att granska räkenskaperna för EU:s samtliga inkomster och utgifter samt den ekonomiska förvaltningen. Den består av en ledamot från varje medlemsland. Rådet utser ledamöterna på förslag av medlemsländernas regeringar för en period av sex år. Ledamöterna ska vara helt oberoende och får inte inneha andra sysslor.

Rättsliga och inrikes frågor (RIF)

Samlingsbegrepp för EU:s verksamhet på områdena asyl- och invandringspolitik, gränskontroller, civil- och straffrätt samt brottsbekämpning.

Små och medelstora företag

Enligt EU:s kriterier ska de företag som räknas till små och medelstora ha färre än 250 anställda och en årsomsättning som är högst 50 miljoner euro och/eller en balansslutning som är högst 43 miljoner euro per år.

Strategi för tillväxt och sysselsättning

Se Lissabonstrategin.

Strukturfondspartnerskap

Inom varje programområde för regionalt utvecklingsstöd (se ovan) inom målet ”Regional konkurrenskraft och sysselsättning” finns särskilda strukturfondspartnerskap. Dessa ska tillsammans med förvaltningsmyndigheterna prioritera mellan projektansökningar och ange särskilda prioriteringar i samband med regionala utlysningar av projektmedel.

Transeuropeiska nät (TEN)

TEN innebär att kommunikationsnätverken inom transport, energi och telekommunikation i EU:s medlemsländer kopplas samman. Det sker bland annat genom teknisk standardisering och utbyggnad. TEN har två huvudsyften: dels ska de underlätta kommunikationerna på EU:s inre marknad, dels ska de förbättra kommunikationerna mel-

lan ytterområden och centrala områden i EU.

Tredjeland

I EU-sammanhang avses med tredje-land ett land som inte är EU-medlem.

Utlysning

Inom vissa program finns särskilda tidsgränser, då ansökningarna ska lämnas in efter en inbjudan, utlysning. Kallas på engelska för ”call for proposals”.

Register

A

Afghanistan 24
Afrika 24, 26
ALA-länder 162
Albanien 20, 119, 121, 122
Algeriet 21
Altener 15, 16
Anbud 11, 19, 162
Arbetslös 93, 144, 145
Arbetsvillkor 134
Argentina 24
Armenien 21
Asien 24
Asyl 25, 123
Atlantis 149
Audiovisuella sektorn 64
Australien 28
AVS-länder 19, 25, 26, 162
Azerbajdzjan 21

B

Bahrain 28
Bangladesh 24
Bhutan 24
Bildkonst 61
Bioteknik 36
Bistånd 26, 30, 123
Blekinge 79, 91, 94, 104, 105
Bolivia 24
Bosnien och Hercegovina 20, 119, 121, 122
Brasilien 24
Brottsbekämpning 129
Brunei 28

C

Centralasien 21, 24
Chile 24
CIP 44, 46, 73, 162
Colombia 24
Comenius 143
Cordis 162
Costa Rica 24
Cotonouavtalet 19, 26, 162

D

Dalarna 100
Danmark 104, 105, 107, 108
Daphne III 121
Design 61
Direktstöd 51
Diskriminering 134

E

eContent Plus 46
Ecuador 24
EG-domstolen 156, 163
Egypten 21
Ekologi 52
Ekonomiska och sociala kommittén 154, 164
eLearning 43, 144
El Salvador 24
Energi 15, 22, 25, 27, 28, 36, 73, 82
Energimyndigheten 17, 74
Entreprenörskap 73, 79, 80, 86, 88, 89, 97, 133
Erasmus 143
Erasmus Mundus 147

ESF-rådet 94, 95, 134
Espon 115
Estland 102, 107
eTEN 43
Euratom 35, 163
Euro Info Centre (EIC) 12, 75
Europaparlamentet 152, 164
Europaparlamentets kontor i Sverige 153
EuropeAid 19, 27
Europeisk dimension 10, 164
Europeisk volontärtjänst 138
Europeiska flyktingfonden 123
Europeiska gemenskapernas domstol 156, 163
Europeiska investeringsfonden 74, 164
Europeiska kommissionen 11, 151, 164
Europeiska kommissionens representation i Sverige 152
Europeiska regionala utvecklingsfonden 77, 80, 82, 83, 85, 86, 88, 89, 91
Europeiska revisionsrätten 156, 167
Europeiska socialfonden 77, 78, 92, 94, 133
Europeiska unionens officiella tidning (EUT) 11
Europeiska unionens råd 153, 164
Europeiska utvecklingsfonden 26
Exportrådet 19

F

Filippinerna 24
Film 64
Filminstitutet 65
Finland 98, 99, 102, 107, 109
Fiske 54
Fiskerifonden 54
Fiskeriverket 55
Flykting 123

Flyktingfonden 123
Folkhälsa 35, 39
Folkhälsoinstitutet 41
Form 61
Forskning 22, 28, 30, 35, 43, 121, 145
Fortbildning 120, 128, 143
Färöarna 109
Förenade Arabemiraten 28
Förnybara energikällor 16, 35
Förskola 143

G

Gemenskapsinitiativ 96, 107, 110, 165
Georgien 21
Gotland 89, 94, 102
Grannskap 21
Grundskola 143
Grundtvig 144
Gränsöverskridande program 96, 97
Grönland 109
Guatemala 24
Gymnasium 143
Gårdstöd 51
Gävleborg 83, 94, 99, 100, 102

H

Halland 88, 94, 97, 104, 105, 108
Handel 24, 26, 28, 47, 97, 162
Honduras 24
Hongkong 28
Humaniora 36
Hälsa 22, 25, 36, 39, 57
Högskola 45, 143, 147, 148, 149
Högskoleverket 149

I

Icke-diskriminering 134
IDABC 48
IKT 43, 45, 144
Indien 24

- Indonesien 24
Informationssamhället 43
Infrastruktur 24, 30, 107, 130
Innovation 22, 43, 44, 45, 73, 78, 80, 89, 91, 107, 110
Integration 20, 21, 24, 92, 124, 125, 134, 138, 145
Intelligent energi – Europa (EIE) 15
Interact 114
Internationella programkontoret 145, 146, 150
Interreg 96, 98, 99, 100, 102, 104, 105, 107, 110
Interregionala program 96, 97, 110
Irak 24
Iran 24
Irland 109
Island 20, 37, 62, 64, 68, 69, 74, 109, 115, 121, 122, 137, 145, 161, 163
Israel 21, 37
IT 35, 125
- J**
Japan 28
Jean Monnet-programmet 145
Jemen 24
Jordanien 21
Jordbruk 36, 51
Jordbruksverket 52
Jämställdhet 22, 25, 94, 134
Jämtland 81, 93, 97, 98, 100, 109
Jönköping 89, 94, 104
- K**
Kalmar 89, 94, 105
Kambodja 24
Kanada 28, 150
Kandidatländer 20, 32, 45, 47, 49, 68, 74, 110, 115, 135, 159, 166
Kattegatt 96, 104
Kaukasus 137
Kazakstan 24
Kina 24
Kirgizistan 24
Kompetensutveckling 52, 93, 134
Konstnär 61
Konsument 57
Kosovo 20, 119
Kroatien 20, 37, 62, 69, 119, 121, 122, 148, 166
Kronoberg 89, 94, 97, 104, 105, 108
Kuba 24
Kultur 25, 61, 97, 126, 160
Kultur 2007 61
Kulturarv 61
Kulturkontakt Sverige 63
Kuwait 28
Kärnenergi 35
- L**
Landsbygd 52
Landsbygdsprogrammet 52
Laos 24
Lappland 98
Latinamerika 24, 162
Leonardo da Vinci 144
Libanon 21
Libyen 21
Liechtenstein 20, 37, 62, 64, 68, 69, 74, 115, 121, 122, 137, 145, 161, 163
Life 67
Litauen 105, 107
Litteratur 61, 62
Livsmedel 36
Länsstyrelsen i Stockholms län 103
Länsstyrelsen i Jämtlands län 102
Länsstyrelsen i Norrbottens län 99
Länsstyrelsen i Värmlands län 102
Länsstyrelsen i Västerbottens län 100, 110
- M**
Macao 28
Makedonien (FYROM) 20, 37, 62, 69, 119, 121, 122, 148, 166
Malaysia 24
Maldiverna 24
Marco Polo 69
Marknadsföring 64, 148
Marocko 21, 22
Medborgare 45, 48, 152, 160
Medborgarskap 119, 124, 138, 140, 160
Medelhavsländer 21
Media 64
Media Desk Sverige 65
Mellansverige 79, 83, 86
Mellanöstern 24
Mexiko 24
Migration 25, 115, 123
Migrationsverket 124, 127
Miljö 24, 25, 27, 28, 36, 51, 67, 78, 110, 137
Ministerrådet 153, 166
Moldavien 21
Mongoliet 24
Montenegro 20, 119, 121, 122
Myanmar/Burma 24
Mångfald 44, 61, 64, 67, 126, 134, 140
Mänskliga rättigheter 20, 21, 24, 27, 30, 31, 119
- N**
Nanovetenskap 36
Narkotikamissbruk 122
Natura 2000 68, 167
Naturvård 67
Naturvårdsverket 69
Nederländerna 108
Nepal 24
Nicaragua 24
Nordkorea 24
Nordsjön 97, 108
Nordsjösekretariatet 109
Norge 20, 37, 62, 64, 68, 69, 74, 96, 98, 99, 100, 104, 107, 108, 109, 110, 113, 115, 121, 122, 137, 145, 161, 163
Norra Periferin 97, 109
Norrbotten 99
Norrland 79, 80, 81, 93
Nutek 74, 81, 83, 84, 86, 87, 89, 90, 92, 105
Nya Zeeland 28
Näringsliv 73, 82, 83
- O**
Oman 24, 28
- P**
Pakistan 24
Palestinska myndigheten 21, 22
Panama 24
Paraguay 24
Peru 24
Polen 105, 107
Praktik 143, 151
Pristöd 51
- Q**
Qatar 28
- R**
Ramprogram 35, 73, 123, 167
Regionalfonden 77, 78, 79, 96, 98, 99, 101, 103, 104, 106, 112
Regionkommittén 155, 167
Revisionsrätten 156, 167
Riksantikvarieämbetet 63
Robert Schuman-stipendier 152
Rymdforskning 36
Ryssland 21, 22, 107
Rättsliga och inrikes frågor 22, 119, 168

S

Safer Internet Plus 47
Sametinget 80, 99
Samhällsvetenskap 36
Sammanhållningsfonden 78
Såpmi 98
Saudiarabien 24, 28
Save 16
Scenkonst 61
Schweiz 37, 64, 68, 69, 110, 113, 115,
145, 163
Serbien 20, 37, 119, 121, 122
Singapore 28
Skagerack 96, 104
Skogsstyrelsen 53
Skottland 109
Skåne 79, 91, 94, 97, 104, 105, 108
Skärgård 102
Småland 79, 89, 94
Små och medelstora företag 12, 16, 36,
45, 164, 168
Socialfonden 77, 78, 92, 94, 133
Språk 126
Sri Lanka 24
Statens kulturråd 63
Steer 16
Stillahavsområdet 26, 162
Stipendier 35, 36, 147, 148, 152
Stockholm 13, 79, 85, 94, 102
Storbritannien 108
Straffrätt 128, 168
Strukturfond 77, 164
Strukturfondspartnerskap 80, 168
Strålskydd 37
Svenska Filminstitutet 65
Sveriges ständiga representation 19,
23, 26, 27, 29, 31, 32
Sydafrika 24
Sydkorea 28

Syrien 21, 22
Sysselsättning 22, 24, 25, 43, 77, 78, 93,
133, 134, 168

T

Tadzjikistan 24
Taiwan 28
Tempus 146
TEN-projekt 107, 168
Terrorism 22, 29, 129, 130
Thailand 24
Transnationella program 10, 96, 97,
107
Transport 22, 24, 28, 36, 69, 97, 107,
168
Tunisien 21, 22
Turkiet 20, 37, 62, 69, 119, 121, 122,
137, 145, 148, 166
Turkmenistan 24
Tyskland 105, 107, 108

U

Ukraina 21, 22
Ungdom 47, 121, 137
Ungdomsinitiativ 137
Ungdomsstyrelsen 141
Ungdomsutbyte 138
Universitet 28, 37, 45, 112, 113, 119,
120, 121, 128, 135, 143, 147, 148
Urbact 112
Uruguay 24
USA 28, 149
Utvecklingsländer 26
Uzbekistan 24

V

Venezuela 24
Vietnam 24
Vinnova 37, 46, 70, 74

Vitryssland 21, 22, 107
Volontär 138
Vuxenutbildning 144
Vänortssamarbete 160
Värmland 83, 94, 97, 100, 104, 108
Västerbotten 80, 93, 97, 98, 99, 109
Västernorrland 81, 93, 97, 99, 100, 109
Västindien 26, 162
Västmanland 86, 94, 102
Västra Balkan 45, 68, 74, 120, 145, 161
Västra Götaland 88, 94, 97, 101, 104,
108
Västsverige 79, 88, 94

Y

Yrkesutbildning 22, 144, 149

Å

Åland 102
Återvändandefonden 127

Ö

Örebro 86, 94, 100, 102, 104
Öresund 96, 104
Öresundskomiteen 105
Östergötland 86, 94, 102
Östersjön 96, 102, 105, 107
Östra Europa 21, 137





DIN GUIDE TILL EU-STÖD vänder sig till dig som vill söka finansiering från EU till ett projekt. Skriften ger en överblick över de större stöd som är beslutade för åren 2007–2013. Merparten av EU:s stöd går till samarbetsprojekt med deltagare från flera länder, men det är också möjligt att få vissa stöd för projekt som bara bedrivs inom Sverige. I skriften finns också kontaktuppgifter till de myndigheter och EU-institutioner som ansvarar för respektive stöd och som kan ge detaljerad information.

EU-upplysningen

Sveriges riksdag, 100 12 Stockholm
Tfn: 020-250 000 Fax: 08-786 59 27
eu-upplysningen@riksdagen.se
www.eu-upplysningen.se

